

AimCore

安可光電股份有限公司
AimCore Technology Co., Ltd.

99年度年報

中華民國100年3月25日 刊印

本年報內容及本公司相關資訊可至下列網址查詢
公開資訊觀測站 <http://mops.twse.com.tw>

一、本公司發言人、代理發言人

發言人：姜明君 職稱：總經理
代理發言人：黃卓凱 職稱：經理
聯絡電話：03-5986336
電子郵件信箱：service@aimcore.com.tw

二、總公司、分公司及辦事處所在地

總公司：新竹縣湖口鄉新竹工業區光復北路10號 電話：(03) 598-6336
工廠：新竹縣湖口鄉新竹工業區光復北路10號 電話：(03) 598-6336
分公司：無
辦事處：無

三、股票過戶機構

名稱：台新國際商業銀行 股務代理部
地址：台北市建國北路一段96號B1樓
網址：<http://www.taishinbank.com.tw/>
電話：(02) 2504-8125

四、最近年度財務報告及簽證會計師

會計師姓名：林麗鳳會計師、佟韻玲會計師
事務所名稱：安永聯合會計師事務所 (ERNST & Young)
地址：台北市基隆路一段333號9樓台北世貿中心國際貿易大樓
網址：<http://www.ey.com.tw/>
電話：(02) 2720-4000

五、海外有價證券掛牌買賣之交易場所及查詢該海外有價證券資訊之方式：無

六、公司網址：

<http://www.aimcore.com.tw/>

目 錄

壹、致股東報告書

一、營業概況	1
二、本年度營業計劃概要	2
三、未來公司發展策略	2
四、外部競爭環境、法規環境及總體經營環境之影響	3

貳、公司簡介

一、設立日期	4
二、公司沿革	4

參、公司治理報告

一、公司組織	5
二、董事、監察人、總經理、副總經理、協理、各部門主管資料	7
三、公司治理運作情形	16
四、會計師資訊	25
五、董事、監察人、經理人及大股東股權變動情形	25
六、持股比例占前十大股東間互為財務會計準則公報第六號關係人關係之資料	25
七、公司、公司之董事、監察人、經理人及公司直接或間接控制之事業對同一轉投資事業之持股數、綜合持股比率	26

肆、募資情形

一、資本及股份	27
二、公司債、特別股、海外存託憑證、員工認股權憑證及併購之辦理情形	31
三、資金運用計劃執行情形	31

伍、營運概況

一、業務內容	34
二、市場及產銷概況	39
三、從業員工資料	44
四、環保支出資訊	44

五、勞資關係	44
六、重要契約	46

陸、財務概況

一、最近五年度簡明資產負債表及損益表	47
二、最近五年度財務分析	49
三、最近年度財務報告之監察人審查報告	51
四、最近年度財務報表	54
五、最近年度經會計師查核簽證之母子公司合併財務報表	87
六、公司及其關係企業最近年度及截至年報刊印日止如有發生財務週轉困難情事對本公司財務狀況之影響	87

柒、財務狀況及經營結果之檢討分析與風險管理

一、財務狀況	88
二、經營結果	89
三、現金流量分析	89
四、最近年度重大資本支出對財務業務之影響	90
五、轉投資政策	90
六、風險事項及評估	91
七、其他重要事項	95

捌、特別記載事項

一、關係企業	96
二、關係報告書	97
三、私募有價證券辦理情形	101
四、最近年度及截至年報刊印日止子公司持有或處分本公司股票之情形	101
五、其他必要補充說明事項	101
六、證券交易法第三十六條第二項第二款對股東權益或證券價格有重大影響之事項	101

壹、致股東報告書

一、營運概況

本公司九十九年度（九十九年一月一日至九十九年十二月三十一日）營業報告如下：

（一）營業計劃實施成果如下：

九十九年度 營業收入為 932,371 仟元，營業毛利為 155,857 仟元，營業淨利為 81,447 仟元。稅後淨利為 52,764 仟元。

（二）營業收支與獲利能力分析：

1、營業收支情形：本公司九十九年度本期淨利 52,764 仟元，全年度營業活動現金淨流入 133,782 仟元，投資活動現金淨流出 222,856 仟元，融資活動現金淨流入 97,983 仟元。本期現金及約當現金淨增加 8,909 仟元。期末現金與約當現金餘額 295,387 仟元。

2、獲利能力分析：

分析項目		年 度	財務分析	
		99 年		
財務結構	負債占資產比率(%)	29.19		
	長期資金占固定資產比率(%)	185.38		
償債能力	流動比率(%)	204.07		
	速動比率(%)	180.05		
獲利能力	資產報酬率(%)	4.54		
	股東權益報酬率(%)	5.81		
	占實收資本比率(%)	營業利益	22.00	
		稅前純益	15.83	
	純益率(%)	5.66		
每股盈餘（追溯調整後）	1.43			

（三）研究發展狀況：

年度	研發成果	特色說明
99	TCO and Metal Coating for Thin Film CIGS solar Cell	CIGS 薄膜太陽能 Metal 與 TCO 鍍膜製程
	ITO Cell Coating for Small Size Projected Capacitive Touch Panel (<4", Glass Substrate)	小尺寸投影電容式觸控產品之鍍膜製程
	ITO Cell Coating for Middle Size Projected Capacitive Touch Panel (4" ~ 9", Glass Substrate)	中尺寸投影電容式觸控產品之鍍膜製程
	ITO Cell Patterning for Small Size Projected Capacitive Touch Panel (<4", Glass Substrate)	小尺寸投影電容式觸控產品之圖案化膜製程
	ITO Cell Patterning for Middle Size Projected Capacitive Touch Panel (4" ~ 9", Glass Substrate)	中尺寸投影電容式觸控產品之圖案化製程
	ITO Cell Pattern "Invisible" for Small Size Projected Capacitive Touch Panel (<4", Glass Substrate)	小尺寸投影電容式觸控產品之圖案化"不可視"製程

ITO Cell Pattern "Invisible" for Middle Size Projected Capacitive Touch Panel (4" ~ 9", Glass Substrate)	中尺寸投影電容式觸控產品之圖案化"不可視"製程
G-4.5 DITO-structure ITO Coating for iPhone or iPad-like Projected Capacitive Touch Panel Applications.	4.5代雙面ITO鍍膜(DITO結構),供應iPhone or iPad-like 投影電容式觸控模組應用
G-4.5 SITO-structure ITO Coating for Non - iPhone or iPad-like Projected Capacitive Touch Panel Applications.	4.5代單面ITO鍍膜(SITO結構),供應非iPhone or iPad-like 投影電容式觸控模組應用
Crystallized PET ITO Film	結晶型PET透明導電膜

(四) 公司發展策略與經營方針

1. 積極擴展日、韓及中國大陸地區之市場為長期目標,並成為台灣地區最大之專業觸控面板玻璃鍍膜廠,維持長期持續成長。
2. 對於多點觸控技術(Mutitouch Panel)市場的普遍崛起,亦將積極開發客群,運用本公司的研發成果配合客戶開發新產品以切入未來數位電容式產品市場。
3. 積極開發以本業鍍膜技術為根本之新世代高科技產品商機,以擴展公司營運規模與績效。

二、本年度(100年度)營業計劃概要

(一) 經營方針

1. 結合集團技術能力與資源,開發多點觸控技術(Mutitouch Panel)產品與市場。開創導電玻璃新商機。
2. 積極推展、跨足導電薄膜市場,朝向高透、高品質的產品努力。
3. 開發各項以本業鍍膜技術為基礎之軟性基材、高散熱基材之新產品應用層面,以厚植未來公司營運發展之礎石。

(二) 預期銷售數量及其依據

100 年全球觸控面板尤其是電容式觸控面板將受惠於智慧型手機與平板電腦的需求帶動,預計 100 年全球觸控面板市場規模可達 87 億元(資料來源:DisplaySearch)。因此 100 年本公司業績仍可望持續成長。

(三) 產銷政策:

1. 加強拓展利基型客戶之開發,爭取高毛利之產品,以整體獲利成長,保障股東權益為主要依據。
2. 改善機台生產效率,增進生產產能及生產良率,進而降低生產成本。
3. 增加原料供應來源以穩定原料交期與品質。

三、未來公司發展策略

1. 戮力本業發展。
2. 穩定經營目前產品與客戶。
3. 積極開發以本業技術為基礎之新產品、新客戶及新市場。

四、外部競爭環境、法規環境及總體經營環境之影響

1. 外部競爭環境

由於觸控面板產業前景看好，廠商競相投入，因此相關市場競爭，日漸出現。且由於觸控面板廠商擴產迅速，供應量大增，產業競爭激烈。

2. 法規環境

國內外法規更迭，旨在建立友善與公平競爭之環境，有利於企業長遠經營。而本公司屬於產業供應鏈上游，所生產產品已屬原料屬性，並無任何智財訟訴存在，亦有利於本公司長遠經營。

3. 總體經營環境

展望未來，觸控面板運用日漸廣泛，因此競爭者亦競相投入，本公司除擴充產能以規模經濟量適度降低單位成本外，並不斷研發精進，推出高品質、高利潤產品，並提高良品率，以確保利潤。以期迅速提昇市場佔有率，並利用本身之研發優勢，配合客戶快速推出領先市場潮流的產品，以擺脫潛在競爭者的威脅。

未來公司仍積極開源節流有效控制成本，提升獲利能力強化競爭力、增加業務拓展機會，期待在新世代的來臨，可搶佔先機，開創新局。盼各股東繼續給予支持。

肅此

順頌 大安!

總經理

姜明君



貳、公司簡介

一、設立日期：民國 96 年 10 月 19 日

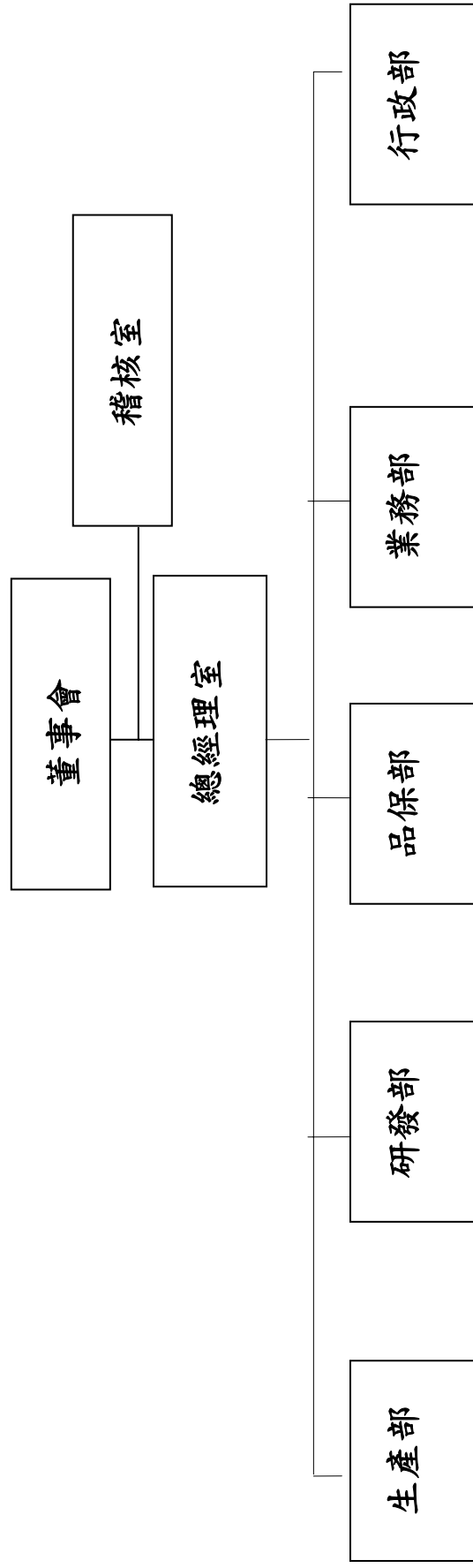
名稱	地址	電話
總公司	新竹縣湖口鄉新竹工業區光復北路 10 號	(03)-598-6336
分公司	無	無
工廠	新竹縣湖口鄉新竹工業區光復北路 10 號	(03)-598-6336

二、公司沿革

日期	項目
96 年 9 月	安可光電分割設立
96 年 10 月	96 年 10 月 19 日安可光電核准設立，實收資本額新台幣 2 億元。
96 年 11 月	辦理現金增資 70,000 仟元
97 年 1 月	首次辦理公開發行
97 年 7 月	股票登錄興櫃市場
97 年 8 月	通過上櫃審查
98 年 4 月	股票正式掛牌上櫃並辦理現金增資 36,000 仟元
98 年 12 月	辦理現金增資 50,000 仟元
99 年 9 月	辦理盈餘轉增資 14,240 千元

參、公司治理報告

一、公司組織 (1) 組織結構



(2) 各主要部門所營業務

部 門	主 要 職 掌
業務部	1. 負責產品推廣、行銷、銷售及營運管理等相關業務。 2. 市場開發、產品資訊收集。
研發部	1. 負責新產品之設計、開發與試作。 2. 技術資料之搜集、建立與保管。
品保部	1. 負責品質管理制度之建立、推動與執行。 2. 客戶抱怨處理等相關業務。
生產部	1. 負責產品之生產製造、作業標準之建立。 2. 產銷計劃與協調、產品製程之查驗與管制。 3. 工程變更承辦及新模具開發等相關業務。
行政部	1. 負責人力資源規劃、人事制度之建立與管理。 2. 文書庶務、資產設備之維護管理。 3. 負責會計制度之建立、財務與會計業務處理、成本計算及分析。 4. 預算編制、資金運用管理等相關業務。 5. 供應商的開發與選擇、供應商管理、詢價、比價、議價、訂單發放與後續追蹤。 6. 負責規劃與整合全公司資訊系統。
稽核室	1. 負責全公司內部控制制度及管理辦法之追蹤與稽查。 2. 稽核工作之計劃執行，以確保內部控制制度得以持續並有效實施，以提高經營績效。

二、董事、監察人、總經理、副總經理、協理、各部門主管資料

(一) 董事及監察人

1. 董事及監察人資料

職稱	姓名	初次選任日期	選任日期	任期	選持有股份		在現持有股數		配偶、未成年子女現在持有股份		利用他人名義持有股份		主要(學)經歷	目前兼任本公司及其他公司之職務	具配偶或二親等以上其他直系親屬之姓名		
					股數	持股份比率%	股數	持股份比率%	股數	持股份比率%	股數	持股份比率%			職稱	姓名	關係
董事	林祖嘉	97.03.03	97.03.03	3年	19,310,000	71.52	16,740,880	45.22	0	0	0	0	美國史蒂芬理工學院碩士 銖德科技股份有限公司執行長	註一	董事	楊慰芬	配偶
董事	陳俊兆	97.03.03	97.03.03	3年	300,000	1.11	350,234	0.95	0	0	0	0	澳洲柯廷大學商學與管理研究所碩士 國立成功大學化學工程學系學士 南亞塑膠工業股份有限公司LCD廠廠長	註二	無	無	無
董事	周萬順	97.03.03	97.03.03	3年	20,000	0.07	320	0	0	0	0	0	國立政治大學GEMBA 銖德科技股份有限公司副執行長	註三	董事長	葉重景	配偶
獨立董事	林祖嘉	97.03.03	97.03.03	3年	0	0	0	0	0	0	0	0	美國洛杉磯加州大學(UCLA)經濟學博士 國立政治大學經濟學系碩士 國立政治大學經濟學系系主任	註四	無	無	無
獨立董事	陳俊兆	97.03.03	97.03.03	3年	0	0	0	0	0	0	0	0	國立政治大學商學院經營管理碩士 日盛金融控股股份有限公司法人金融行銷部主管	註五	無	無	無
獨立董事	周萬順	97.04.25	97.04.25	3年	0	0	0	0	0	0	0	0	美國西太平洋大學經濟管理碩士 一詮精密工業股份有限公司總經理	註六	無	無	無
監察人	林青蓉	97.08.26	97.08.26	3年	505,000	1.87	532,560	1.44	0	0	0	0	日本國青山國際教育學院畢業	註七	無	無	無
獨立監察人	郭仲乾	97.04.25	97.04.25	3年	0	0	0	0	0	0	0	0	中國文化大學企管研究所碩士 大同大學工商管理系學士	無	無	無	無
獨立監察人	劉郁彬	97.04.25	97.04.25	3年	0	0	0	0	0	0	0	0	逢甲大學企業管理學系學士	無	無	無	無

註一：葉垂景董事兼任銖德科技(股)公司執行長、中富投資(股)公司法人董事長、中原國際創業投資(股)公司法人董事長、國富開發投資(股)公司法人董事長、鍊寶科技(股)公司之董事長、博鍊科技(股)公司之法人董事代表、一銓精密工業(股)公司董事代表、太陽海科技(股)公司之法人董事代表、Ritek Group Inc. (Cayman)法人董事代表、Glory Years Investments Ltd. (B.V.I.)法人董事代表、ART Management Ltd. (B.V.I.)法人董事代表、Advanced Media Inc. 法人董事代表、Affluence International Co., Ltd. (B.V.I.)法人董事代表、Ritek Global Media Co. (Cayman)法人董事代表、Score High Group Ltd. (B.V.I.)法人董事代表、Glory Years Investments Ltd. (Cayman)法人董事代表、Citrine Group Limited(B.V.I.)法人董事代表、Ritek Vietnam Corporation Ltd 董事長、Ric Corporation Ltd 董事長、Magenta lane International.(B.V.I.)法人董事代表、Chyitek Co.,Ltd.(B.V.I.)法人董事代表、Sunmark Corporation Limited法人董事代表。

註二：鍊寶科技總經理

註三：楊慰芬董事兼任銖德科技(股)公司董事、銖德科技(股)公司法人董事代表、中原國際創業投資(股)公司法人董事代表、國富開發投資(股)公司法人董事代表、鍊寶科技(股)公司法人董事代表、博鍊科技(股)公司法人董事代表、華任德科技(股)公司法人董事代表、Asia-Wide International Ltd.(B.V.I.)法人董事代表、ART Management Ltd.(B.V.I.)法人董事代表、Ritek Global Media Co.(Cayman)法人董事代表、Glory Years Investments Ltd.(Cayman)法人董事代表、Magenta Lane Investments Ltd(B.V.I.)法人董事代表、Best Channel International Ltd.(B.V.I.)法人董事代表。

註四：國立政治大學經濟系教授、銖德科技公司獨立董事、大同世界科技公司獨立董事。

註五：紅楓投資公司執行董事、鴻錦股份有限公司監察人、華利信企管顧問公司 總經理、台北海洋技術學院 講師

註六：一詮精密工業股份有限公司董事長。

註七：鍊寶科技財務副理。

2、法人股東之主要股東

法人股東名稱	法人股東之主要股東	持股比例
鍊德科技(股)公司	葉垂景	1.40%
	中富投資股份有限公司	1.19%
	楊慰芬	0.96%
	美商花旗銀行託管次元新興市場評估基金投資專戶	0.94%
	葉進泰	0.63%
	邱振豐	0.58%
	香港上海匯豐銀行台北分行託管BNP百利私人銀行新加坡分行投資專戶	0.57%
	英商渣打銀行台北分行受託保管德西歐銀行投資專戶	0.56%
	中凱投資股份有限公司	0.46%
	中原國際創業投資股份有限公司	0.43%

3、法人股東之主要股東為法人者其主要股東

法人股東名稱	法人股東之主要股東	持股比例
中原國際創業投資(股)有限公司	鍊德科技股份有限公司	100%
中富投資(股)有限公司	鍊德科技股份有限公司	100%
中凱投資(股)有限公司	育陞投資開發(股)公司	91%

4、董事、監察人所具專業知識及獨立性情形

姓名	條件	是否具有五年以上工作經驗及下列專業資格			符合獨立性情形(註)										兼任其他發行公司董事數
		商務、財務、會計或公司業務所須相關科系之公立大專院校講師以上	法官、檢察官、律師、會計師或其他與公司業務所需之國家考試及格領有證書之專門職業及技術人員	商務、財務、會計或公司業務所須之工作經驗	1	2	3	4	5	6	7	8	9	10	
葉垂景(董事長)			√							√	√		√		—
陳康(董事)			√			√	√	√	√	√	√	√	√	√	—
楊慰芬(董事)			√							√	√		√		
林景煌(董事)			√		√	√	√	√		√	√	√	√		—
林祖嘉(獨立董事)	√		√		√	√	√	√	√	√	√	√	√	√	2
陳俊兆(獨立董事)	√		√		√	√	√	√	√	√	√	√	√	√	—
周萬順(獨立董事)			√		√	√	√	√	√	√	√	√	√	√	—
林青蓉(監察人)			√			√	√	√	√	√	√	√	√	√	—
劉郁彬(具獨立職能監察人)			√		√	√	√	√	√	√	√	√	√	√	—
郭仲乾(具獨立職能監察人)			√		√	√	√	√	√	√	√	√	√	√	—

註：各董事、監察人於選任前二年及任職期間符合下述各條件者，請於各條件代號下方空格中打“√”。

- (1)非為公司或其關係企業之受僱人。
- (2)非公司或其關係企業之董事、監察人(但如為公司或其母公司、公司直接及間接持有表決權之股份超過百分之五十之子公司之獨立董事者，不在此限)。
- (3)非本人及其配偶、未成年子女或以他人名義持有公司已發行股份總額百分之一以上或持股前十名之自然人股東。
- (4)非前三款所列人員之配偶、二親等以內親屬或五親等以內直系血親親屬。
- (5)非直接持有公司已發行股份總額百分之五以上法人股東之董事、監察人或受僱人，或持股前五名法人股東之董事、監察人或受僱人。
- (6)非與公司有財務或業務往來之特定公司或機構之董事(理事)、監察人(監事)、經理人或持股百分之五以上股東。
- (7)非為公司或關係企業提供商務、法務、財務、會計等服務或諮詢之專業人士、獨資、合夥、公司或機構之企業主、合夥人、董事(理事)、監察人(監事)、經理人及其配偶。
- (8)未與其他董事間具有配偶或二親等以內之親屬關係。
- (9)未有公司法第 30 條各款情事之一。
- (10)未有公司法第 27 條規定以政府、法人或其代表人當選。

(二) 總經理、副總經理、協理及各部門主管資料

100年3月8日,股, %

職稱	姓名	就任日期	持有股份		配偶、未成年子女持有股份		利用他人名義持有股份		主要經(學)歷	目前兼任其他公司之職務	具配偶或二親等以內關係之經理人			經理人取得員工認股權憑證情形
			股數	持股比例	股數	持股比例	股數	持股比例			職稱	姓名	關係	
總經理	姜明君	96.12.10	72,000	0.19%	0	0	0	0	鍊德科技光電事業群副總經理 中興大學物理研究所	無	無	無	無	
協理	岳惟精	99.12.01	0	0%	0	0	0	0	中央大學物理系	無	無	無	無	
協理	黃炫焜	99.12.01	2,080	0%	0	0	0	0	交通大學光電所博士	無	無	無	無	

(三) 最近年度支付董事、監察人、總經理及副總經理之酬金

1. 董事之酬金

職稱	姓名	董事酬金				兼任員工領取相關酬金				A、B、C及D等四項總額占稅後純益之比例(註11)		員工認股權憑證得認購股數(H)(註7)		A、B、C、D、E、F及G等七項總額占稅後純益之比例(註11)		有無來自子公司以外轉投資事業酬金(註12)
		報酬(A)(註2)	退職退休金(B)	盈餘分配之酬勞(C)(註3)	業務執行費用(D)(註4)	退職退休金(F)	盈餘分配員工紅利(G)(註6)		薪資、獎金及特等(E)(註5)	合併報表內所有公司(註8)	本公司	合併報表內所有公司(註8)	本公司	合併報表內所有公司(註8)	本公司	
							本公司	現金紅利金額								
董事長	葉垂景	0	0	0	20	0	0	0	0	0	0	0	0	0	0.04	0
董事	陳康	0	0	0	20	0	0	0	0	0	0	0	0	0	0.04	0
董事	楊慰芬	0	0	0	20	0	0	0	0	0	0	0	0	0	0.04	0

獨立董事	林祖嘉	0	0	0	0	0	0	20	20	20	20	20	0	0	0	0	0	0	0	0.04	0.04	0
獨立董事	陳俊光	0	0	0	0	0	0	20	20	20	20	20	0	0	0	0	0	0	0	0.04	0.04	0
獨立董事	周萬順	0	0	0	0	0	0	20	20	20	20	20	0	0	0	0	0	0	0	0.04	0.04	0

註 1：董事姓名應分別列示(法人股東應將法人股東名稱及代表人分別列示)，以彙總方式揭露各項給付金額。

註 2：係指最近年度董事之報酬(包括董事薪資、職務加給、離職金、各種獎金、獎勵金等等)。

註 3：係填列最近年度盈餘分配議案股東會通過擬議配發之董事酬勞金額。

註 4：係指最近年度董事之相關業務執行費用(包括車馬費、特支費、各種津貼、宿舍、配車等實物提供等等)。如提供房屋、汽車及其他交通工具或專屬個人之支出時，應揭露所提供資產之性質及成本、實際或按公平市價設算之租金、油資及其他給付。另如配有司機者，請附註說明公司給付該司機之相關報酬，但不計入酬金。

註 5：係指最近年度董事兼任員工(包括兼任總經理、副總經理、其他經理人及員工)所領取包括薪資、職務加給、離職金、各種獎金、獎勵金、車馬費、特支費、各種津貼、宿舍、配車等實物提供等等。如提供房屋、汽車及其他交通工具或專屬個人之支出時，應揭露所提供資產之性質及成本、實際或按公平市價設算之租金、油資及其他給付。另如配有司機者，請附註說明公司給付該司機之相關報酬，但不計入酬金。

註 6：係指最近年度董事兼任員工(包括兼任總經理、副總經理、其他經理人及員工)取得員工紅利(含股票紅利及現金紅利)者，應揭露最近年度盈餘分配議案股東會前經董事會通過擬議配發員工紅利金額，若無法預估者則按去年實際配發金額比例計算今年擬議配發金額，並另應填列附表一之三。

註 7：係指截至年報刊印日止董事兼任員工(包括兼任總經理、副總經理、其他經理人及員工)取得員工認股權憑證得認購股數(不包括已執行部分)，除填列本表外，尚應填列附表十五。

註 8：應揭露合併報表內所有公司(包括本公司)給付本公司董事各項酬金之總額。

註 9：本公司給付每位董事各項酬金總額，於所歸屬級距中揭露董事姓名。

註 10：合併報表內所有公司(包括本公司)給付本公司每位董事各項酬金總額，於所歸屬級距中揭露董事姓名。

註 11：稅後純益係指最近年度之稅後純益。

註 12：a.本欄應明確填列公司董事「有」或「無」領取來自子公司以外轉投資事業相關酬金

b.若填列「有」者，得自願性填列所領取酬金金額，並應依子公司以外轉投資事業所擔任身分別所領取之酬金，併入酬金級距表之I及J欄，並將欄位名稱改為「所有轉投資事業」

c.酬金係指本公司董事擔任子公司以外轉投資事業之董事、監察人或經理人等身分所領取之報酬、酬勞、員工紅利及業務執行費用等相關酬金。

* 本表所揭露酬金內容與所得稅法之所得概念不同，故本表目的係作為資訊揭露之用，不作課稅之用。

2. 監察人之酬金

單位：仟元

職稱	姓名	監察人酬金						A、B及C等三項總額占稅後純益之比例(註8)		有無領取來自子公司以外轉投資事業酬金(註9)
		報酬(A)(註2)		盈餘分配之酬勞(B)(註3)		業務執行費用(C)(註4)		本公司	合併報表內所有公司(註5)	
		本公司	合併報表內所有公司(註5)	本公司	合併報表內所有公司(註5)	本公司	合併報表內所有公司(註5)			
監察人	林青蓉	0	0	0	0	20	20	0.04	0.04	0
具獨立職能監察人	郭仲乾	0	0	0	0	20	20	0.04	0.04	0
具獨立職能監察人	劉郁彬	0	0	0	0	20	20	0.04	0.04	0

註1：監察人姓名應分別列示(法人股東應將法人股東名稱及代表人分別列示)，以彙總方式揭露各項給付金額。

註2：係指最近年度監察人之報酬(包括監察人薪資、職務加給、離職金、各種獎金、獎勵金等等)。

註3：係指最近年度盈餘分配議案股東會前經董事會通過擬議配發之監察人酬勞金額。

註4：係指最近年度給付監察人之相關業務執行費用(包括車馬費、特支費、各種津貼、宿舍、配車等實物提供等等)。如提供房屋、汽車及其他交通工具或專屬個人之支出時，應揭露所提供資產之性質及成本、實際或按公平市價計算之租金、油資及其他給付。另如配有司機者，請附註說明公司給付該司機之相關報酬，但不計入酬金。

註5：應揭露合併報表內所有公司(包括本公司)給付本公司每位監察人各項酬金之總額。

註6：本公司給付每位監察人各項酬金總額，於所歸屬級距中揭露監察人姓名。

註7：合併報表內所有公司(包括本公司)給付本公司每位監察人各項酬金總額，於所歸屬級距中揭露監察人姓名。

註8：稅後純益係指最近年度之稅後純益。

註9：a.本欄應明確填列公司監察人「有」或「無」領取來自子公司以外轉投資事業相關酬金。

b.若填列「有」者，得自願性填列所領取酬金金額，並應依公司監察人於子公司以外轉投資事業所擔任身分分別所領取之酬金，併入酬金級距表互欄，並將欄位名稱改為「所有轉投資事業」。

c.酬金係指本公司監察人擔任子公司以外轉投資事業之董事、監察人或經理人等身分所領取之報酬、酬勞、員工紅利及業務執行費用等相關酬金。

*本表所揭露酬金內容與所得稅法之所得概念不同，故本表目的係作為資訊揭露之用，不作課稅之用。

3、最近年度支付總經理、副總經理及各部門主管之酬金

職稱	姓名	薪資(A) (註2)		退職退休金(B)		獎金及特支費等等(C) (註3)		盈餘分配之員工紅利金額(D) (註4)				A、B、C及D等四項總額占稅後純益之比例(%) (註9)		取得員工認股權憑證數額(註5)		有無領取來自子公司以外轉投資事業酬金(註10)
		本公司	合併報表內所有公司(註6)	本公司	合併報表內所有公司(註6)	本公司	合併報表內所有公司(註5)	現金紅利金額	股票紅利金額	現金紅利金額	股票紅利金額	本公司	合併報表內所有公司(註6)	本公司	合併報表內所有公司(註6)	
總經理	姜明君	5,057	5,057			0	0	0	0	0	0	10.04	10.04	0	0	無
協理	岳惟精			242	242	0	0	0	0	0	0					
協理	黃炫焜															

給付本公司各個總經理及副總經理酬金級距	總經理及副總經理姓名	
	本公司	合併報表內所有公司(D)
低於 2,000,000 元	—	—
2,000,000 元 (含) ~5,000,000 元 (不含)	姜明君	姜明君
5,000,000 元 (含) ~10,000,000 元 (不含)	—	—
10,000,000 元 (含) ~15,000,000 元 (不含)	—	—
15,000,000 元 (含) ~30,000,000 元 (不含)	—	—
30,000,000 元 (含) ~50,000,000 元 (不含)	—	—
50,000,000 元 (含) ~100,000,000 元 (不含)	—	—
100,000,000 元 (含) 以上	—	—
總計	1 人	1 人

註 1：總經理及副總經理姓名應分別列示，以彙總方式揭露各項給付金額。若董事兼任總經理或副總經理者應填列表及上表(1)

註 2：係填列最近年度總經理及副總經理薪資、職務加給、退職退休金、離職金。

註 3：係填列最近年度總經理及副總經理各種獎金、獎勵金、車馬費、特支費、各種津貼、宿舍、配車等實物提供及其他報酬金額。如提供房屋、汽車及其他交通工具或專屬個人之支出時，應揭露所提供資產之性質及成本、實際或按公平市價計算之租金、油資及其他給付。另如配有司機者，請附註說明公司給付該司機之相關報酬，但不計入酬金。

註 4：係填列最近年度盈餘分配議案股東會前經董事會通過擬議配發總經理及副總經理之員工紅利金額(含股票紅利及現金紅利)，若無法預估者則按去年實際配發比例計算今年擬議配發數，並另應填列附表一之三。其股票紅利金額上市上櫃公司應以證券發行人財務報告編製準則規定公平價值(係指資產負債表日之收盤價)計算之；若非上市上櫃公司則以盈餘所屬年度會計期間結束日之淨值計算之。稅後純益係指最近年度之稅後純益。

註 5：係指截至年報刊印日止總經理及副總經理取得員工認股權憑證得認購股數(不包括已執行部分)，除填列表外，尚應填列附表十五。

註 6：應揭露合併報表內所有公司(包括本公司)給付本公司總經理及副總經理各項酬金之總額。

註 7：本公司給付每位總經理及副總經理各項酬金總額，於所歸屬級距中揭露總經理及副總經理姓名。

註 8：合併報表內所有公司(包括本公司)給付本公司每位總經理及副總經理各項酬金總額，於所歸屬級距中揭露總經理及副總經理姓名。

註 9：稅後純益係指最近年度之稅後純益。

註 10：a. 本欄應明確填列公司總經理及副總經理「有」或「無」領取來自子公司以外轉投資事業相關酬金。

b. 若填列「有」者，得自願性填列所領取酬金金額，並應依公司總經理及副總經理於子公司以外轉投資事業所擔任身分分別所領取之酬金，併入酬金級距表 D 欄，並將欄位名稱改為「所有轉投資事業」

c. 酬金係指本公司總經理及副總經理擔任子公司以外轉投資事業之董事、監察人或經理人等身分所領取之報酬、酬勞、員工紅利及業務執行費用等相關酬金。

* 本表所揭露酬金內容與所得稅法之所得概念不同，故本表目的係作為資訊揭露之用，不作課稅之用。

註 11：本年度退職退休金皆為提列提撥數

(四) 本公司於最近二年度支付本公司董事、監察人、總經理及副總經理酬金總額占稅後純益比例之分析及給付酬金之政策、標準與組合、訂定酬金之程序、與經營績效及未來風險之關聯性：

1、給付酬金總額占稅後純益比例之分析

職稱	98 年度				99 年度			
	酬金總額		占稅後純益比率(%)		酬金總額		占稅後純益比率(%)	
	本公司	合併報表內所有公司	本公司	合併報表內所有公司	本公司	合併報表內所有公司	本公司	合併報表內所有公司
董事	0	0	0	0	120	120	0.23	0.23
監察人	0	0	0	0	60	60	0.11	0.11
總經理、副總經理及協理	6,219	6,219	36.38	36.38	5,299	5,299	10.04	10.04

註 1：董事及監察人酬金包括車馬費、報酬及盈餘分配之董事酬勞。

註 2：總經理及副總經理酬金包括薪資、獎金、特支費及盈餘分配之員工紅利金額。

2、給付酬金之政策、標準與組合：

(1) 董事及監察人之酬勞包括出席董事會之車馬費，及依公司章程規定並經股東常會通過之年度盈餘分配酬勞。

(2) 本公司總經理、副總經理等人之薪酬係依據本公司人事薪資相關辦法，依據其年資、職等等給付之。獎金與紅利則依公司整體經營績效，與個人考績給付。

3、訂定酬金之程序：

(1) 董事、監察人依股東會決議支付董監事酬勞。

(2) 總經理及公司各部門主管敘薪依據本公司人事薪資相關辦法，相關辦法為本公司內控程序一部份，經董事長核定通過後施行之。

4、與經營績效及未來風險之關連性：

(1) 董事、監察人之酬勞係屬盈餘分配性質，已充分考量本公司營運狀況、財務達成績效等。

(2) 總經理、副總經理等之報酬已充分考量其專業能力、公司營運與財務狀況。其考核並依據日常評核分數與持續追蹤之關鍵績效指標達成情形評核其績效，對於未來之可能風險已充分納入考量。

三、公司治理運作情形

(一) 董事會運作情形

最近年度本屆董事會開會 6 次，出席情形如下：

職稱	姓名(註 1)	實際出 (列) 席次數 B	委託出 席次數	實際出(列)席率(%) 【B/A】(註 2)	備註
董事長	銖德科技(股)公司 代表人葉垂景	5	1	83.33%	97/03/03 改選
董事	銖德科技(股)公司 代表人陳康	5	1	83.33%	97/03/03 改選
董事	銖德科技(股)公司 代表人楊慰芬	6	0	100%	98/7/6 改派
獨立董事	林祖嘉	5	1	83.33%	97/03/03 改選
獨立董事	陳俊兆	6	0	100%	97/03/03 改選
獨立董事	周萬順	2	4	33.33%	97/04/25 改選
監察人	林青蓉	6	0	100%	97/08/26 改選
具獨立職能監 察人	郭仲乾	6	0	100%	97/04/25 改選
具獨立職能監 察人	劉郁彬	3	0	50%	97/04/25 改選

其他應記載事項：

一、證交法第 14 條之 3 所列事項暨其他經獨立董事反對或保留意見且有紀錄或書面聲明之董事會議決事項，應敘明董事會日期、期別、議案內容、所有獨立董事意見及公司對獨立董事意見之處理：無此情形。

二、董事對利害關係議案迴避之執行情形，應敘明董事姓名、議案內容、應利益迴避原因以及參與表決情形：無此情形。

三、當年度及最近年度加強董事會職能之目標(例如設立審計委員會、提昇資訊透明度等)與執行情形評估：無

(二) 審計委員會運作情形或監察人參與董事會運作情形：本公司尚未設立審計委員會，監察人參與董事會運作情形如下表。

最近年度本屆董事會開會 6 次，列席情形如下：

職稱	姓名(註 1)	實際出(列)席次數 B	實際出(列)席率(%)【B/A】(註 2)	備註
監察人	林青蓉	6	100%	97/08/26 改選
具獨立職能監察人	郭仲乾	6	100%	97/04/25 改選
具獨立職能監察人	劉郁彬	3	50%	97/04/25 改選

其他應記載事項：

一、監察人之組成及職責：

(一) 監察人與公司員工及股東之溝通情形：監察人與公司員工聯繫管道通暢，若股東有問題需反應與監察人可透過公司轉達。

(二) 監察人與內部稽核主管及會計師之溝通情形：內部稽核主管定期呈送稽核報告給監察人並向監察人報告，監察人亦可隨時與本公司會計師交換意見。

二、監察人列席董事會如有陳述意見，應敘明董事會日期、期別、議案內容、董事會決議結果以及公司對監察人陳述意見之處理：本公司監察人於列席之董事會議，對有關之議題均會適時給予公司專業之建議，公司之經理人亦會對監察人所提意見與以尊重並適當採納之。

三、本公司股東常會均有監察人列席參加，除依法報告監察人年度審查報告並聽取股東之建言外，並能適時與股東作直接溝通。

(三) 公司治理運作情形及其與上市上櫃公司治理實務守則差異情形及原因

項目	運作情形	與上市上櫃公司治理實務守則差異情形及原因
<p>一、公司股權結構及股東權益</p> <p>(一) 公司處理股東建議或糾紛等問題之方式</p> <p>(二) 公司掌握實際控制公司之主要股東及主要股東之最終控制者名單之情形</p> <p>(三) 公司建立與關係企業風險控管機制及防火牆之方式</p>	<p>(一) 本公司為確保股東權益，設有發言人及代理發言人擔任對應窗口處理相關事宜。</p> <p>(二) 本公司目前主要股東為法人董事，本公司可隨時掌握實際控制公司之主要股東名單，確保經營權之穩定性。</p> <p>(三) 本公司已訂定「子公司管理程序書」、「關係人及集團企業間交易管理辦法」及內部控制相關作業程式，以規範有關事宜。</p>	<p>與治理實務守則規定相符。</p> <p>與治理實務守則規定相符。</p> <p>與治理實務守則規定相符。</p>
<p>二、董事會之組成及職責</p> <p>(一) 公司設置獨立董事之情形</p> <p>(二) 定期評估簽證會計師獨立性之情形</p>	<p>(一) 本公司目前已設置三席獨立董事。</p> <p>(二) 本公司均定期評估簽證會計師之獨立性。</p>	<p>與治理實務守則規定相符。</p> <p>與治理實務守則規定相符。</p>

項目	運作情形	與上市上櫃公司治理實務守則差異情形及原因
<p>三、監察人之組成及職責</p> <p>(一) 公司設置獨立監察人之情形</p> <p>(二) 監察人與公司之員工及股東溝通之情形</p>	<p>(一) 本公司本公司設置三席監察人，其中已設置二席具獨立職能監察人。</p> <p>(二) 監察人依職權可隨時調查公司業務及財務狀況，並與員工、股東及利害關係人保持良好溝通。</p>	<p>與治理實務守則規定相符。</p> <p>與治理實務守則規定相符。</p>
<p>四、建立與利害關係人溝通管道之情形</p>	<p>本公司與往來銀行及其他債權人、員工、客戶、供應商均有暢通之管道，並尊重、維護其應有之合法權益。</p>	<p>與治理實務守則規定相符。</p>
<p>五、資訊公開</p> <p>(一) 公司架設網站，揭露財務業務及公司治理資訊之情形</p> <p>(二) 公司採行其他資訊揭露之方式（如架設英文網站、指定專人負責公司資訊之蒐集及揭露、落實發言人制度、法人說明會過程放置公司網站等）。</p>	<p>(一) 本公司有設立網站，並有專人負責維護，隨時更新重要財務、業務資訊，以利股東及利害關係人參考。</p> <p>(二) 本公司已架設英文與日文網站，並指定專責單位負責公司資訊之蒐集，各項財務、業務資訊，目前已依規定定期及不定期於公開資訊觀測站揭露申報，並依規定落實發言人制度。</p>	<p>與治理實務守則規定相符。</p> <p>與治理實務守則規定相符。</p>
<p>六、公司設置提名或薪酬委員會等功能委員會之運作情形</p>	<p>本公司目前尚未設置提名或薪酬委員會。</p>	<p>若有需要未來將於適當時機設置。</p>
<p>七、公司如依據「上市上櫃公司治理實務守則」訂有公司治理實務守則者，請敘明其運作與所訂公司治理實務守則之差異情形：</p> <p>本公司尚未建立公司治理實務守則，係考量公司治理制度之建置，需較長時間之審慎研究與討論。本公司正進行研議相關制度，將配合相關法令及公司實際運作情形辦理之。</p>		
<p>八、請敘明公司對社會責任（如人權、員工權益、僱員關懷、環保、社區參與、社會貢獻、社會服務、投資者關係、供應商關係及利害關係人之權利等）所採行之制度與措施及履行社會責任情形：</p> <p>(一) 本公司招募、任用人員並不因其性別、種族、國籍等之不同而有差別，對於員工權益之維護亦不遺餘力，每位員工均依法加入勞保、健保並依法提撥退休準備金以保障員工權益，並提供員工良好的工作環境。</p> <p>(二) 對於環保，本公司皆依環保法令相關規定，取得應有之許可證，以確保符合政府法規，減輕對環境之衝擊，並朝無污染之目標邁進。</p> <p>(三) 對於供應商關係，本公司訂有「合格供應商管理程序書」及相關管理辦法，除要求供應商密切配合外，亦定期對供應商進行評鑑，以確保交期及品質，並與其保持良好之互動關係。</p> <p>(四) 對於本公司之投資者關係及利害關係人之權利方面，本公司係隨時保持暢通之溝通管道，充分發揮發言人機制，並秉持誠信原則即時發布公開資訊以維護投資者關係及利害關係人之權益。</p>		

項目	運作情形	與上市上櫃公司治理實務守則差異情形及原因
<p>九、其他有助於瞭解公司治理運作情形之重要資訊(如董事及監察人進修之情形、風險管理政策及風險衡量標準之執行情形、保護消費者或客戶政策之執行情形、公司為董事及監察人購買責任保險之情形等)：</p> <p>(一)本公司董事及監察人進修情形請參見本章第三節第十一項之說明。</p> <p>(二)董事出席及監察人列席董事會狀況：董事會會議除公司法另有規定外均有董事過半數之出席，並在決議記錄中載明出席董事及列席監察人。</p> <p>(三)風險管理政策及風險衡量標準之執行情形：本公司風險管理政策及風險衡量標準之執行均依本公司風險管理程序書之規範辦理，包括風險事件辨識、風險評估、風險回應、以及監督偵測等作業。據此，本公司對營運過程中各項不確定性，透過相關管理之運作，以控制各項風險於公司可容忍範圍內。</p> <p>(四)保護消費者或客戶政策之執行情形：本公司已經通過ISO9001認證，設有完善之客訴處理流程，亦於公司網頁中設有客戶服務網頁，與客戶互動及溝通之情形向來良好。</p> <p>(五)董事對利害關係議案迴避之執行情形：本公司董事對其有利害關係之議案會依法予以迴避。</p> <p>(六)公司為董事及監察人購買責任保險之情形：本公司將依本公司章程規範辦理，為董事及監察人購買責任保險。</p> <p>十、如有公司治理自評報告或委託其他專業機構之評鑑報告者，應敘明其自評(或委外評鑑)結果、主要缺失(或建議)事項及改善情形： 本公司尚未委託其他專業機構辦理公司治理評鑑。</p>		

(四)公司如有設置薪酬委員會者，應揭露其組成、職責及運作情形：本公司尚未設置薪酬委員會。

(五)履行社會責任情形

項目	運作情形	與上市上櫃公司企業社會責任實務守則差異情形及原因
<p>一、落實推動公司治理</p> <p>(一)公司訂定企業社會責任政策或制度，以及檢討實施成效之情形。</p> <p>(二)公司設置推動企業社會責任專(兼)職單位之運作情形。</p> <p>(三)公司定期舉辦董事、監察人與員工之企業倫理教育訓練及宣導事項，並將其與員工績效考核系統結合，設立明確有效之獎勵及懲戒制度之情形。</p>	<p>(一)本公司目前尚未訂定企業社會責任政策或制度，但為履行企業社會責任，積極透過銖德文教基金會不定期協助弱勢團體。</p> <p>(二)公司雖未設置推動企業社會責任專(兼)職單位，惟公司上下對於企業責任之履行，仍不遺餘力。</p> <p>(三)公司常利用電子佈告欄或內部會議場合宣導企業倫理觀念，並將相關成效與員工績效相結合。</p>	<p>符合上市上櫃公司企業社會責任實務守則規定。</p>
<p>二、發展永續環境</p> <p>(一)公司致力於提升各項資源之利用效率，並使用對環境負荷衝擊低之再生物料之情形。</p> <p>(二)公司依其產業特性建立合適之環境管理制度之情形。</p>	<p>(一)公司為提升各項資源之利用效率，於廢水處理上，加裝廢水設備，對於塑膠類等廢棄物全力回收以減少垃圾產出，降低對環境負荷之影響。</p> <p>(二)公司雖未建立環境管理制度，但公司在主要原物料之使用上，完全符合ROHS之規定，於生</p>	<p>符合上市上櫃公司企業社會責任實務守則規定。</p>

<p>(三) 設立環境管理專責單位或人員，以維護環境之情形。</p> <p>(四) 公司注意氣候變遷對營運活動之影響，制定公司節能減碳及溫室氣體減量策略之情形。</p>	<p>產時亦禁用指令中規範之無害物質，籍以降低對環境的影響。</p> <p>(三) 公司設有專職之環境管理專責人員，且本公司有鑑於工作環境與員工人身安全保護措施之重要性，以ISO 14001及安全衛生管理展開重大環境考量/職業安全衛生風險控制，利用目標及方案管理，顯著風險進行優先改善，而較低風險則運用作業管制方式予以管控，經由良好運作改善後，獲得明顯的成效。</p> <p>(四) 公司內部規定，在溫度未達一定高溫前，減量使用冷氣，以達到節能減碳及溫室氣體減量的政策。</p>	
<p>三、維護社會公益</p> <p>(一) 公司遵守相關勞動法規，保障員工之合法權益，建立適當之管理方法與程序之情形。</p> <p>(二) 公司提供員工安全與健康之工作環境，並對員工定期實施安全與健康教育之情形。</p> <p>(三) 公司制定並公開其消費者權益政策，以及對其產品與服務提供透明且有效之消費者申訴程序之情形。</p> <p>(四) 公司與供應商合作，共同致力提升企業社會責任之情形。</p> <p>(五) 公司藉由商業活動、實物捐贈、企業志工服務或其他免費專業服務，參與社區發展及慈善公益團體相關活動之情形。</p>	<p>(一) 本公司依照勞基法制定各項規定，以確保員工權益，對於勞資問題溝通上，採取雙向溝通協調方式，以保障員工權利；注重員工工作環境與人身安全。</p> <p>(二) 公司完全依勞基法辦理，另不定期對員工實施安全與健康教育並定期針對員工進行健康檢查，以瞭解員工健康狀況。</p> <p>(三) 公司生產之產品為上游原料，公司之銷售單位，專責處理品質及客訴問題。</p> <p>(四) 公司未來將邀請上、下游供應鏈共同致力提升企業社會責任。</p> <p>(五) 本公司將積極參與社區發展及慈善公益團體相關活動。</p>	<p>符合上市上櫃公司企業社會實 務守則規定。</p>
<p>四、加強資訊揭露</p> <p>(一) 公司揭露具攸關性及可靠性之企業社會責任相關資訊之方式。</p> <p>(二) 公司編製企業社會責任報告書，揭露推動企業社會責任之情形。</p>	<p>(一) 公司已將相關企業社會責任資訊揭露於公司年報，以利相關人員參閱。</p> <p>(二) 公司致力於企業社會責任之推動，但目前尚未編製企業社會責任報告書。</p>	<p>符合上市上櫃公司企業社會實 務守則規定。</p>
<p>五、公司如依據「上市上櫃公司企業社會責任實務守則」訂有本身之企業社會責任守則者，請敘明</p>		

其運作與所訂守則之差異情形：本公司尚未訂定企業社會責任實務守則。

六、其他有助於瞭解企業社會責任運作情形之重要資訊（如公司對環保、社區參與、社會貢獻、社會服務、社會公益、消費者權益、人權、安全衛生與其他社會責任活動所採行之制度與措施及履行情形）：

- (一) 本公司招募、任用人員並不因其性別、種族、國籍等之不同而有差別，對於員工權益之維護亦不遺餘力，每位員工均依法加入勞保、健保並依法提撥退休準備金以保障員工權益，並提供員工良好的工作環境。
- (二) 對於環保，本公司皆依環保法令相關規定，取得應有之許可證，以確保符合政府法規，減輕對環境之衝擊，並朝無污染之目標邁進。
- (三) 對於供應商關係，本公司訂有「合格供應商管理程序書」及相關管理辦法，除要求供應商密切配合外，亦定期對供應商進行評鑑，以確保交期及品質，並與其保持良好之互動關係。
- (四) 對於本公司之投資者關係及利害關係人之權利方面，本公司係隨時保持暢通之溝通管道，充分發揮發言人機制，並秉持誠信原則即時發布公開資訊以維護投資者關係及利害關係人之權益。

七、公司產品或企業社會責任報告書如有通過相關驗證機構之查證標準，應加以敘明：無

(六) 公司履行誠信經營情形及採行措施：

1. 本公司要求本公司之董事、監察人、經理人或受雇人於從事商業行為之過程中，不得直接或間接收受任何不正當利益，或為不當之承諾，並於新進人員教育訓練時，深入宣導誠信經營之重要性。
2. 本公司於制度設計時，對於相關營業活動即建立有效之會計制度及內部控制制度，以防杜可能之弊端。
3. 本公司訂有道德行為準則，以使本公司董事、監察人及經理人之行為符合道德規範，並使利害關係人了解本公司道德標準。
4. 董事、監察人及經理人於利益迴避方面，若有任何決策或交易有利益衝突的情形，不得參與決策或表決。

(七) 公司如有訂定公司治理守則及相關規章者，應揭露其查詢方式：有關公司治理相關規章請參閱本公司網站，投資園地/公司治理 (www.aimcore.com.tw)。

(八) 其他足以增進對公司治理運作情形之瞭解的重要資訊：

- 1、本公司已訂定「內部重大資訊處理作業程序」、「防範內線交易作業管理作業程序」，相關程序均經本公司董事會決議通過施行並公告週知。相管管理作業除納入新進員工教育訓練課程內容外，公司並不定期辦理有關作業之課程或法令宣導以使本公司董事、監察人、經理人、員工確實明白相關規定與要求。
- 2、與財務資訊透明有關人員取得主管機關指名之相關證照情形：本公司相關人員尚未取得有關證照，惟公司均適時指派相關人員進修相關課程。
- 3、員工倫理或行為守則：本公司未明訂員工倫理或行為守則，惟本公司訂有道德行為準則，以作為本公司董事、監察人、經理人與員工代表公司執行業務時所應遵循之圭臬。

(九) 內部控制制度執行狀況

1、內部控制聲明書

安可光電股份有限公司

內部控制制度聲明書



日期：一〇一〇年三月二十四日

本公司民國九十九年度之內部控制制度，依據自行檢查的結果，謹聲明如下：

- 一、本公司確知建立、實施和維護內部控制制度係本公司董事會及經理人之責任，本公司業已建立此一制度。其目的係在對營運之效果及效率(含獲利、績效及保障資產安全等)、財務報導之可靠性及相關法令之遵循等目標的達成，提供合理的確保。
- 二、內部控制制度有其先天限制，不論設計如何完善，有效之內部控制制度亦僅能對上述三項目標之達成提供合理的確保；而且，由於環境、情況之改變，內部控制制度之有效性可能隨之改變。惟本公司之內部控制制度設有自我監督之機制，缺失一經辨認，本公司即採取更正之行動。
- 三、本公司係依據「公開發行公司建立內部控制制度處理準則」(以下簡稱「處理準則」)規定之內部控制制度有效性之判斷項目，判斷內部控制制度之設計及執行是否有效。該「處理準則」所採用之內部控制制度判斷項目，係為依管理控制之過程，將內部控制制度劃分為五個組成要素：1.控制環境，2.風險評估及回應，3.控制作業，4.資訊及溝通，及5.監督。每個組成要素又包括若干項目。前述項目請參見「處理準則」之規定。
- 四、本公司業已採用上述內部控制制度判斷項目，檢查內部控制制度之設計及執行的有效性。
- 五、本公司基於前項檢查結果，認為本公司於民國九十九年十二月三十一日的內部控制制度(含對子公司之監督與管理)，包括知悉營運之效果及效率目標達成之程度、財務報導之可靠性及相關法令之遵循有關的內部控制制度等之設計及執行係屬有效，其能合理確保上述目標之達成。
- 六、本聲明書將成為本公司年報及公開說明書之主要內容，並對外公開。上述公開之內容如有虛偽、隱匿等不法情事，將涉及證券交易法第二十條、第三十二條、第一百七十一條及第一百七十四條等之法律責任。
- 七、本聲明書業經本公司民國一〇一〇年三月二十四日董事會通過，出席董事五人中，有零人持反對意見，均同意本聲明書之內容，併此聲明。

安可光電股份有限公司

董事長：



簽章

總經理：



簽章

2、委託會計師專業審查內部控制制度者，應揭露會計師審查報告：無

(十) 公司及其內部人員依法被處罰、公司對其內部人員違反內部控制制度規定之處罰、主要缺失與改善情形：無此情事。

(十一) 最近年度及截至年報刊印日股東會及董事會重大決議

(1) 董事會重大決議

日期	重大決議事項
99/2/5 第二屆第七次董事會	有關本公司之九十九年度營運計畫案 決議：經全體出席董事無異議照案通過 案由：本召開本公司九十九年度股東常會案。 決議：經全體出席董事無異議照案通過
99/4/23 第二屆第八次董事會	案由：有關本公司九十八年度財務報告與營業報告 決議：經主席徵詢全體出席董事無異議後照案通過 案由：有關本公司盈餘分配案 決議：經主席徵詢全體出席董事無異議後照案通過 案由：有關本公司盈餘轉增資發行新股案。 決議：經主席徵詢全體出席董事無異議後照案通過 案由：有關本公司九十九年度股東會議程案。 決議：經主席徵詢全體出席董事無異議後照案通過
99/4/30 第二屆第七次臨時董事會	案由：有關本公司取得長期投資案。 決議：經全體出席董事無異議照案通過
99/8/20 第二屆第十次董事會	案由：有關本公司九十九年度上半年度財務報告案。 決議：經主席徵詢全體出席董事無異議後照案通過 案由：擬訂定本公司九十八年度盈餘轉增資發行新股及除息作業之相關事宜。 決議：經主席徵詢全體出席董事無異議後照案通過
99/12/3 第二屆第十一次董事會	案由：為強化公司治理與董事會之監督功能，擬訂定「公司治理實務守則」。 決議：經主席徵詢全體出席董事無異議後照案通過
99/12/17 第二屆第八次臨時董事會	案由：擬修訂本公司「內部重大資訊處理作業程序」部份條文案 決議：經主席徵詢全體出席董事無異議後照案通過 案由：擬修訂本公司「防範內線交易管理作業程序」部份條文案 決議：經主席徵詢全體出席董事無異議後照案通過
100/2/15 第二屆第九次臨時董事會	案由：召開本公司一百年度股東常會案。 決議：經主席徵詢全體出席董事無異議後照案通過

(2) 股東會重大決議

日期	重大決議事項	執行情形
99年6月9日 九十九年度股東常會	承認事項 九十八年度營業報告書及財務報表案 本公司九十八年度盈餘分派案 討論事項 盈餘轉增資發行新股案 修訂本公司「公司章程」部分條文案 修訂本公司「背書保證作業程序」部分條文案 修訂本公司「資金貸與他人作業程序」部分條文案 修訂本公司「取得或處分資產處理程序」案部分條文	依股東會決議完成九十八年度盈餘之分派作業 已依股東會決議辦理增資並向經濟部完成變更登記事宜 依修訂後公司章程運作 依修訂後背書保證作業程序運作 依修訂後資金貸與他人作業程序運作 依修訂後取得或處分資產處理程序運作

(十二) 最近年度及截至年報刊印日止，董事或監察人對董事會決議有不同意見且有紀錄或書面聲明者：無此情形

(十三) 最近年度及截至年報刊印日止，與財務報告有關人士辭職解任彙總：無此情形

(十四) 99年度董事、監察人、經理人、會計主管、稽核主管進修情形

職稱	姓名	進修日期	主辦單位	課程名稱	進修時數
董事	葉垂景	99/10/22	中華公司治理協會	台灣公司治理評量實務介紹	3
董事	陳康	99/10/22	中華公司治理協會	台灣公司治理評量實務介紹	3
董事	楊慰芬	99/10/22	中華公司治理協會	台灣公司治理評量實務介紹	3
董事	林祖嘉	99/10/22	中華公司治理協會	台灣公司治理評量實務介紹	3
董事	周萬順	99/10/22	中華公司治理協會	台灣公司治理評量實務介紹	3
董事	陳俊兆	99/10/22	中華公司治理協會	台灣公司治理評量實務介紹	3
監察人	郭仲乾	99/10/22	中華公司治理協會	台灣公司治理評量實務介紹	3
監察人	劉郁彬	99/10/22	中華公司治理協會	台灣公司治理評量實務介紹	3
監察人	林青蓉	99/10/22	中華公司治理協會	台灣公司治理評量實務介紹	3
會計主管	黃卓凱	99/10/25-99/10/26	財團法人中華民國會計研究發展基金會	發行人證券商證券交易所會計主管持續進修班	12
稽核主管	江曉珍	99/8/25	中華民國內部稽核協會	一般企業面臨法令遵循之風險管理	6
		99/11/24	財團法人中華民國會計研究發展基金會	公開發行公司董事會議事辦法之查核	6

四、會計師資訊

(一)公費資訊

1. 給付簽證會計師、簽證會計師所屬事務所及其關係企業之非審計公費占審計公費之比例達四分之一以上者：本公司給付簽證會計師、簽證會計師所屬事務所及其關係企業之非審計公費合計金額為 50 千元，係支付簽證會計師覆核盈餘轉增資案件檢查表之費用，前述金額未達審計公費四分之一。
2. 更換會計師事務所且更換年度所支付之審計公費較更換前一年度之審計公費減少者：無此情事。
3. 審計公費較前一年度減少達百分之十五以上者：無此情事。

(二)更換會計師資訊：無此情事。

(三)公司之董事長、總經理、負責財務或會計事務之經理人，最近一年內曾任職於簽證會計師所屬事務所或其關係企業者：無此情事。

五、董事、監察人、經理人及大股東股權變動情形

職稱	姓名	99 年度		100 年截至 3 月 25 日止	
		持有股數 增(減)數	質押股數 增(減)數	持有股數 增(減)數	質押股數 增(減)數
董事	鍊德科技(股)公司	643,880	-	-	-
董事	鍊德科技(股)公司 代表 人：葉垂景	13,470	-	-	-
董事	鍊德科技(股)公司 代表 人：楊慰芬	-	-	-	-
董事	鍊德科技(股)公司 代表 人：陳康	(11,680)			
獨立董事	林祖嘉	-	-	-	-
獨立董事	周萬順	-	-	-	-
獨立董事	陳俊兆	-	-	-	-
監察人	林青蓉	29,560	-	(2,000)	-
具獨立職 能監察人	劉郁彬	-	-	-	-
具獨立職 能監察人	郭仲乾	-	-	-	-
總經理	姜明君	(5,000)	-	20,000	-

六、持股比例占前十大股東間互為財務會計準則公報第六號關係人關係之資料

姓名	本人 持有股份		配偶、未成年子 女或代表人持有 股份		利用他人名義 合計持有股份		前十大股東相互間具 有財務會計準則公報 第六號關係人或為配 偶、二親等以內之親 屬關係者，其名稱或 姓名及關係。		備註
	股數	持股比率	股數	持股比率	股數	持股比率	姓名	關係	

鍊德科技(股)公司	16,740,880	45.22%	0	0	0	0	中原國際創業投資(股)公司	母子公司	
							葉垂景	經理人	
中原國際創投股份有限公司	1,116,209	3.01%	0	0	0	0	鍊德科技(股)公司	母子公司	
香港商香港上海滙豐銀行台北分行受託保管EFG銀行投資專戶	1,046,880	2.83%	0	0	0	0	無		
滙豐銀行託管瑞銀盧森堡證券台灣基金戶	793,000	2.14%	0	0	0	0	無		
賴榮洲	579,000	1.56%	0	0	0	0	無		
林青蓉	532,560	1.44%	0	0	0	0	無		
葉垂景	350,234	0.95%	0	0	0	0	鍊德科技(股)公司	經理人	
兆豐國際商業銀行受託保管凱基台灣精五門證券投資信託基金專戶	320,000	0.86%	0	0	0	0	無		
李文興	306,542	0.83%	0	0	0	0	無		
第一商業銀行受託保管摩根富林明JF龍揚證券投資信託基金專戶	296,000	0.80%	0	0	0	0	無		

七、公司、公司之董事、監察人、經理人及公司直接或間接控制之事業對同一轉投資事業之持股數、綜合持股比率：

轉投資事業 (註)	本公司投資		董事、監察人、經理人及直接或間接控制事業之投資		綜合投資	
	股數	持股比例	股數	持股比例	股數	持股比例
鍊洋科技(股)公司	10,000 千股	20%			10,000 千股	20%

肆、募資情形

一、資本及股份

(一) 股本來源

1、股本形成經過

年 月	發行價格	核定股本		實收股本		備註		
		股數 (仟股)	金額 (仟元)	股數 (仟股)	金額 (仟元)	股本來源	以現金以外之財產 抵充股款者	其他
96.09	20	20,000	200,000	20,000	200,000	設立資本 200,000 仟元	無	註 1
96.11	21	60,000	600,000	27,000	270,000	辦理現金增資 70,000 仟元。	無	註 2
98.04	19	60,000	600,000	30,600	306,000	辦理現金增資 36,000 仟元	無	註 3
99.01	43	60,000	600,000	35,600	356,000	辦理現金增資 50,000 仟元	無	註 4
99.09	10	60,000	600,000	37,024	370,240	辦理盈餘轉增資 14,240 仟元	無	註 5

註 1：96 年 10 月 19 日經授中字第 09632913590 號函核准。

註 2：96 年 12 月 11 日經授中字第 09633216650 號函核准。

註 3：97 年 11 月 6 日金管証一字第 0970058890 號函核准。

註 4：98 年 11 月 17 日金管証發字第 0980059405 號函核准。

註 5：99 年 7 月 30 日金管証發字第 0990040074 號函核准。

2、股份種類

100 年 3 月 25 日單位：股

股份種類	核定股本			備註
	流通在外股份	未發行股份	合計	
記名式普通股	37,024,000	22,976,000	60,000,000	-

(二) 股東結構

100 年 3 月 8 日 單位：人；股

股東結構 數量	政府機構	金融機構	其他法人	個人	外國機構 及外國人	合計
人 數	1	10	17	3,750	10	3,788
持有股數	80	914,000	17,993,707	16,203,093	1,913,120	37,024,000
持股比例	0	2.47	48.60	43.76	5.17	100

(三) 股權分散情形

100年3月8日

持股分級(股)	股東人數	持有股數	持股比率
1~ 999	1,277	178,901	0.48 %
1,000 ~ 5,000	2,017	3,642,859	9.84 %
5,001 ~ 10,000	236	1,899,360	5.13 %
10,001 ~ 15,000	66	831,508	2.25 %
15,001 ~ 20,000	50	929,663	2.51 %
20,001 ~ 30,000	50	1,304,140	3.52 %
30,001 ~ 40,000	23	834,447	2.25 %
40,001 ~ 50,000	9	425,800	1.15 %
50,001 ~ 100,000	34	2,425,017	6.55 %
100,001 ~ 200,000	14	1,986,000	5.36 %
200,001 ~ 400,000	6	1,757,776	4.75 %
400,001 ~ 600,000	2	1,111,560	3.00 %
600,001 ~ 800,000	1	793,000	2.14 %
800,001 ~ 1,000,000	0	0	0.00 %
1,000,001 以上	3	18,903,969	51.06 %
合 計	3,788	37,024,000	100.00 %

(四) 主要股東名單

100年3月8日

單位：股

姓名	持有股份	
	股數	持股比率
鍊德科技(股)公司	16,740,880	45.22%
中原國際創投股份有限公司	1,116,209	3.01%
香港商香港上海匯豐銀行台北分行受託保管EFG銀行投資專戶	1,046,880	2.83%
匯豐銀行託管瑞銀盧森堡證券台灣基金戶	793,000	2.14%
賴榮洲	579,000	1.56%
林青蓉	532,560	1.44%
葉垂景	350,234	0.95%
兆豐國際商業銀行受託保管凱基台灣精五門證券投資信託基金專戶	320,000	0.86%
李文興	306,542	0.83%
第一商業銀行受託保管摩根富林明JF龍揚證券投資信託基金專戶	296,000	0.80%

(五) 最近二年度每股市價、淨值、盈餘、股利及相關資料

單位：仟股；新台幣元

項目		年度		98 年	99 年	100 年截至 年報刊印日
每股市價	最高			121	75.5	172
	最低			43.5	42.1	49
	平均			57.33	53.65	95.78
每股淨值	分配前			24.80	25.17	25.17
	分配後			24.70	尚未分配	尚未分配
每股盈餘	加權平均股數			30,782	37,024	37,024
	每股盈餘	分配前		0.55	1.43	—
		分配後		0.55	尚未分配	—
每股股利	現金股利			0.1	0.2	—
	無償配股	分配前		0.4	0.8	—
		分配後		0.4	尚未分配	—
	累積未付股利			—	—	—
投資報酬分析	本益比			104.23	37.52	—
	本利比			114.66	53.65	—
	現金股利殖利率			0.17%	0.37%	—

(六) 公司股利政策及執行狀況

1、公司章程所訂之股利政策：

本公司正處營業成長期，分配股利之政策，須視公司目前及未來之投資環境、資金需求、國內外競爭狀況及資本預算等因素，兼顧股東利益、平衡股利及公司長期財務規劃等，每年依法由董事會擬具分派案，提報股東會。股東股利之發放，其中現金股利於股利總額之 20%~100%，股票股利於股利總額之 0%~ 80%。

2、本年度擬議股利分配之情形

本公司本年度擬自未分配盈餘中分配股東股票股利 29,619 仟元，現金股利 7,405 仟元。

(七) 本次股東會擬議之無償配股對公司營業績效及每股盈餘之影響

項目	年度		100 年度預估
	期初實收資本額		
本年度配股情形	每股現金股利		0.2 元
	盈餘轉增資每股股利		0.8 元
	資本公積轉增資每股股利		0 元
營業績效變化情形	營業利益		註 1
	營業利益較去年同期增減比率		註 1
	稅後純益		註 1
	稅後純益較去年同期增減比率		註 1
	每股盈餘		註 1
	每股盈餘較去年同期增減比率		註 1
	年平均報酬率		註 1
擬制性每股盈餘	若盈餘轉增資全數改配現金股利	擬制每股盈餘	註 1
		擬制年平均報酬率	註 1
	若未辦理資本公積轉增資	擬制每股盈餘	註 1
		擬制年平均報酬率	註 1
	若未辦理資本公積轉增資且盈餘轉增資全數改配現金股利	擬制每股盈餘	註 1
		擬制年平均報酬率	註 1

註 1：本公司未公開 99 年財務預測，故不適用。

(八) 員工分紅及董事、監察人酬勞

1、公司章程所載員工分紅及董事、監察人酬勞成數或範圍：

本公司每年決算後所得純益，除依法繳納營利事業所得稅外，應先彌補以往年度虧損，次就餘額提存百分之十為法定盈餘公積金，如尚有餘額就其中再提撥不低於百分之 0.5 為董監事酬勞金，不低於百分之五為員工紅利。

2、董事會通過之擬議配發員工分紅等資訊：

本公司董事會決議分配員工紅利現金 2,600 仟元，董監事酬勞金 500 仟元。合計 3,100 千元，與與九十九年度認列費用帳列金額有差異數 867 千元，將列為一百年年度費用。

3、本期未配發員工股票紅利。

4、考慮擬議配發員工紅利與董監事酬勞金後，設算之 99 年度每股盈餘為 1.41 元。

5、上年度盈餘用以配發員工紅利及董事、監察人酬勞情形：98 年度盈餘

實際配發員工紅利及董監事酬勞之相關資訊如下：

	九十八年度			
	股東會決議 實際配發數	原認列金額	差異數	差異數處 理情形
配發情形：				
1. 員工現金紅利	840 仟元	375 仟元	465 千元	認列為 99 年度費用
2. 員工股票紅利	-	-	-	
3. 董監事酬勞	17 仟元	8 仟元	9 千元	

(九) 公司買回本公司股份情形：本公司無買回本公司股份。

二、公司債、特別股、海外存託憑證、員工認股權憑證及併購辦理情形：無

三、資金運用計畫及執行情形

(一) 97 年度現金增資

1、資金來源

(1) 本計畫所需資金總額：118,143 仟元。

(2) 資金來源：暫定現金增資發行普通股 3,600 仟股，每股發行價格 19 元，募集總金額為 68,400 仟元。其餘以自有資金支應。

(3) 計畫項目及預計資金運用進度：

單位：新台幣仟元

計畫項目	預計完成日期	所需資金總額	預計資金運用進度					
			97 年度			98 年度		
			第二季	第三季	第四季	第一季	第二~三季	第四季
購置機器設備	98 年 第 4 季	103,168	17,652	-	39,928	36,453	-	9,135
建置無塵室 廠房工程	98 年 第 1 季	14,975	-	-	-	14,975	-	-
合計		118,143	17,652	-	39,928	51,428	-	9,135

2. 執行情形及效益分析

(1) 執行情形

單位：新台幣仟元

計畫項目	執行狀況			進度超前或落後之 原因及改善計畫
購置機器設備	支用金額	預定	103,168	已依原增資計畫完成。
		實際	103,168	
	執行進度(%)	預定	100%	
		實際	100%	
建置無塵室	支用金額	預定	14,975	已依原增資計畫完成。
		實際	14,975	

廠房工程	執行進度(%)	預定	100%	已依原增資計畫完成。
		實際	100%	
合計	支用金額	預定	118,143	
		實際	118,143	
	執行進度(%)	預定	100%	
		實際	100%	

(2)效益分析：

原據大和國泰之研究報告指出，在 Microsoft 推出具備多點觸控功能的重量級產品 win 7 後，預期將帶動以 ITO 導電薄膜為觸控介面的智慧型手機及 netbook/NB 滲透率大幅提升，但在蘋果相關產品引領下，其所生產之智慧型手機 i-phone 及平板電腦 i-Pad 皆以玻璃架構之電容式設計為觸控介面，進而使市場多數製造廠商亦相繼投入類似規格與設計之產品生產。在多數廠商選擇 ITO 導電玻璃陣營，以及受到 Microsoft 所推出的 win 7 效應未如市場預期下，導致 ITO 導電薄膜在各項觸控商品之滲透率未臻理想，使得原預計效益未能如期彰顯，惟就銷售金額觀之，本公司 ITO 導電薄膜 99 年度第一季至四季之營業收入分別為 5,133 仟元、9,867 仟元、10,128 仟元及 15,658 仟元，雖未如原計劃預期效益顯著，但整體趨勢仍呈現明顯成長。另就產業前景分析，在 ITO 導電玻璃明顯持續缺貨，加以三星等大廠陸續開發以 ITO 導電薄膜為觸控介面之智慧型手機及各種消費型電子產品(如 MP3/MP4 撥放器、數位相機(DSC)、可攜式導航裝置(PND)等)陸續導入觸控功能下，勢必將帶動 ITO 導電薄膜的應用及使用上大幅攀升，本公司目前亦趁此潮流積極送樣並爭取國際大廠認證。故就整體 ITO 導電薄膜之應用及發展而言，其未來效益仍屬可期。

(一)98 年度現金增資

1、資金來源

- (1) 本計畫所需資金總額：250,000 仟元。
- (2) 資金來源：現金增資發行普通股 5,000 仟股，每股發行價格 43 元，募集總金額為 215,000 仟元。其餘以自有資金支應。
- (3) 計畫項目及預計資金運用進度：

單位：新台幣仟元

計畫項目	預計完成日期	所需資金總額	預計資金運用進度				
			99 年度				100 年度
			第一季	第二季	第三季	第四季	第一季
購置機器設備	100 年第 1 季	215,000	45,000	19,500	—	129,000	21,500
充實營運資金	99 年第 1 季	35,000	35,000	—	—	—	—
合計		250,000	80,000	19,500	—	129,000	21,500

2. 執行情形及效益分析

(1) 執行情形

單位：仟元

計劃項目	執行情形		99 年 第四季	進度超前或落後之原因及改進計劃
購置機器設備	本 季 支用金額	預 定	193,500	因本公司設備供應商尚未進行押匯之動作，致截至 99 第四季止，實際支用金額及進度較原計畫落後。
		實 際	72,603	
	本 季 執行進度	預 定	90.00%	
		實 際	33.77%	
充實營運資金	本 季 支用金額	預 定	35,000	依預計資金運用進度執行，進度並無超前或落後。
		實 際	35,000	
	本 季 執行進度	預 定	100%	
		實 際	100%	
合計	累 積 支用金額	預 定	228,500	因本公司設備供應商尚未進行押匯之動作，致截至 99 第四季止，實際支用金額及進度較原計畫落後。
		實 際	107,603	
	累 積 執行進度	預 定	91.4%	
		實 際	43.04%	

(2) 效益分析

(1)購置機器設備：本公司購買機器設備之進度有所遞延，主要係所購置之導電塑膠薄膜設備原預計於 99 年 11 月裝船並於同年 12 月到貨，惟因該設備商至 99 年 12 月始裝船出貨，雖本公司已依採購合約之付款條件，於該設備裝船後開立信用狀支付設備款，但由於歐洲適逢聖誕假期，故該設備供應商尚未進行押匯，致 99 年第四季購置機器設備之實際支用金額及進度較原計畫落後。

(2)充實營運資金：本次計劃項目中用於充實營運資金 35,000 仟元，致使 99 年度營業收入較去年同期成長 91.11%，應收帳款收現天數由 98 年度的 133 天下降至 99 年度的 102 天，平均銷售天數亦由 99 年度的 72 天下降至 98 年度的 42 天，故其效益應屬彰顯。

伍、營運概況

一、業務內容

(一) 業務範圍

(1) 所營業務之主要內容：

CC01080 電子零組件製造業

CE01030 光學儀器製造業

F401010 國際貿易業

F219010 電子材料零售業

F119010 電子材料批發業

CC01090 電池製造業

F113110 電池批發業

IG03010 能源技術服務業

E601010 電器承裝業

除許可業務外，得經營法令非禁止或限制之業務。

(2) 營業比重

單位：新台幣仟元；%

項目	年度	99 年度	
	金額	金額	佔營收比重(%)
觸控面板用 ITO 導電玻璃		572,999	61.46%
LCD 用 ITO 導電玻璃		61,949	6.64%
其他		297,423	31.90%
合計		932,371	100.00%

(3) 公司目前之商品(服務)項目

本公司之主要產品為 ITO 導電玻璃。ITO 導電玻璃為觸控面板關鍵材料之一，具有高導電均勻性、高透光、高阻值及省電之特性。觸控面板則是貼附在顯示器上的裝置，以手指或觸控筆操作，屬於直覺式的人機介面裝置，應用範圍廣泛，涵蓋手機、電子書、電腦辭典、DSC、GPS、電子書、MP3、提款機..等。

(4) 計畫開發之新商品(服務)

本公司計畫開發之新商品如下：PET 透明導電膜，G1F 結構之觸控模組、大尺寸投影電容式透明導電膜鍍膜。

(二) 產業概況

ITO 導電玻璃為觸控面板及 LCD 面板主要材料之一，下游應用產業主要有工業、家電及消費性產品領域等。近年來隨著消費性電子產業成長迅速，帶動觸控面板產值成長，因此提高對 ITO 導電玻璃之需求。由於本公司

ITO 導電玻璃應用於 LCD 面板上主要為 TN/STN 型，而近年來由於 TN/STN 市場逐漸受到 TFT 面板及 OLED 面板擠壓，產品獲利不如觸控面板，本公司逐漸將營業重心轉移至觸控面板市場，因公司之營收與觸控面板成長相關性極大，茲就觸控面板產業之現狀、技術及未來成長性加以分析：

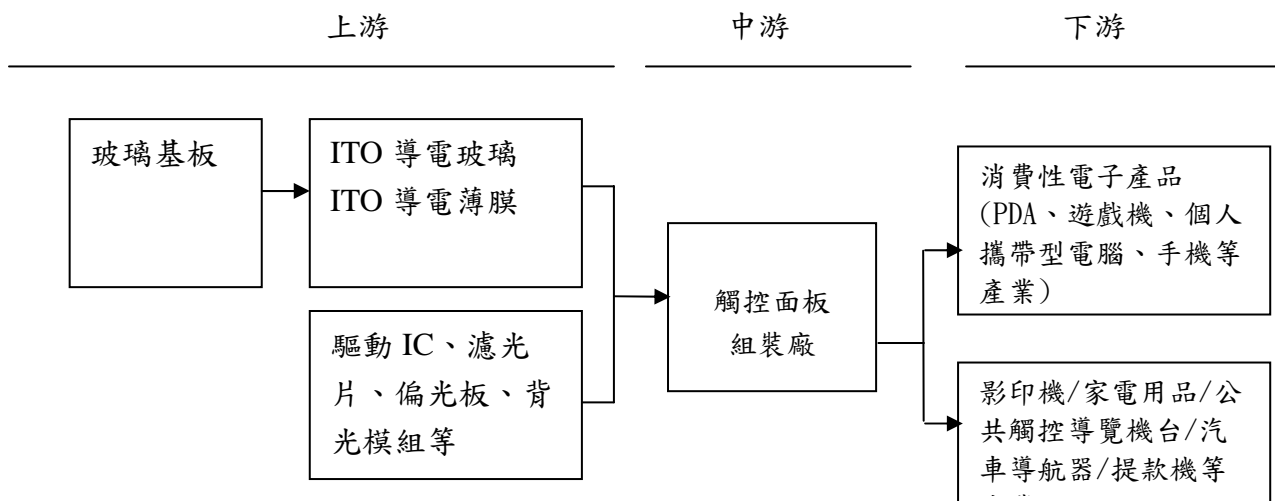
(1) 產業之現況與發展

觸控技術發展已有 20~30 年的歷史，然而真正受到重視是在 iPhone 之後；在此之前，觸控技術雖已廣泛使用於 PDA 手機、工業電腦...等，然而限於商用市場，直至蘋果電腦公司(Apple Inc.)的 iPod touch、iPhone 乃至現在的 iPad，才成功將觸控技術導入消費性市場。從 2007 年起，蘋果的 iPhone、iPod Touch 採用投射式電容觸控面板後，就開始引領此種技術越來越受歡迎。2010 年 iPad 加入市場後，更是讓投射式電容技術大放異彩。未來，觸控的應用將會繼續維持強勁成長，因為包括平板電腦、小筆電與教育訓練市場，都會開始大量採用觸控技術。

由於智慧型手機及平板行動裝置引動，觸控面板模組呈現強勁成長趨勢，根據市場研究機構 DisplaySearch 預估，到 2012 年將達 89 億美元，期間年複合成長率達 27.1%。其中，投射式電容觸控模組 2012 年市場規模將達 49 美元，期間年複合成長率估達 47.2%，成長幅度更為顯著。

(2) 產業上、中、下游之關聯性

本公司為生產 ITO 導電玻璃之專業廠商，上游係為玻璃基材生產與裁切加工之廠商。經由本公司濺鍍過程制作成 ITO 導電玻璃後，再配合其他生產面板所需之原材料，如驅動 IC 等，經由中游觸控面板廠進行組裝，成為下游觸控面板成品，應用在消費性電子、多媒體應用及家電、汽車導航器/提款機等領域。圖示如下：



(3) 產品之各種發展趨勢

茲就 ITO 導電玻璃產品發展趨勢臚列如下：

ITO 導電玻璃產品發展趨勢	說明
高透光率	ITO 導電玻璃的透光率主要取決於其 ITO 薄膜對光的反射率。5mm 厚的 ITO 導電玻璃透光率約為 85%，未來技術將朝向研發更高透光率之 ITO 導電玻璃為主，以達到節能以及強化面板鮮豔度及明亮度之功效。
高電阻	當 ITO 導電玻璃電阻愈高時，觸控面板中控制 IC 接受信號的 resolution(解析度)會愈好，使得偵測觸控動作時誤差率大幅減少。高電阻玻璃的製作，可藉由控制進行濺鍍時的配方及製程，來達到製作不同電阻的目的。
蝕刻性佳	面板製作過程中，生產線前進的速度快慢，會影響生產排程及產能效率，因此當面板廠之生產線前進速度標準愈來愈快時，當 ITO 導電玻璃經過蝕刻製程時，易於蝕刻之表面薄膜將有助於產線速度之提升，進而提升產能，未來將朝加強蝕刻性的研究方向前進。
抗環境力佳	面板製作的過程中，由於涉及電學和光學，因此誤差值需控制在極小範圍內，然而面板製程多出現高溫高濕之環境，在這種極端環境下，ITO 導電玻璃的電阻仍需保持穩定，因此 ITO 導電玻璃的抗環境力及穩定程度需特別加強。

(4) 產品之競爭情形

本公司所生產 ITO 導電玻璃為觸控面板及顯示面板關鍵基本元件，於設計及基板材料上略有差異，但因其應用領域需配合應用產品之規格以利系統整合，故導電基板須經客戶認證，因此觸控面板廠商對於通過認證之導電基板廠商具有依賴性。本公司憑藉提供客戶完善服務、產品品質穩定及具競爭力之價格，已使本公司產品於同業中具較優勢之競爭地位。

(三) 技術及研發概況

(1) 所營業務之技術層次

本公司之前身為鍊德科技光電部門，自 89 年光電部門成立以來即相當重視研發，每年均投入相當經費開發新產品與製程改良，故本公司於鍍膜之技術上擁有深厚之基礎，又本公司係為目前台灣唯一可提供金屬鍍膜代工之廠商，足以因應各下游觸控面板廠需求之改變，顯見本公司於 ITO 導電玻璃產業已具有一定之地位。

(2) 研究發展狀況

本公司目前主要產品為 ITO 導電玻璃，應用在電容及電阻式觸控面板。未來將朝高透光率、高電阻、易於蝕刻及抗環境力佳等方向進行研發，以符合下游客戶之需求。未來除了持續在製程及品質改良上維持領先地位外，並著手研發高粗糙度之 ITO 玻璃製程、矩陣電阻式觸控產品之製程及抗指紋鍍膜製程，以期搶得下一波商機。

(3) 最近年度及投入之研發費用

單位：新台幣仟元

年度	金額
99 年度	
研發費用(A)	39,908
營業收入淨額(B)	932,371
研發費用所佔比率 (A)/(B)	4.28

(4) 開發成功之技術或產品

年度	研發成果 1	說明
99	ITO Cell Coating for Small Size Projected Capacitive Touch Panel (<4", Glass Substrate)	小尺寸投影電容式觸控產品之鍍膜製程
	ITO Cell Coating for Middle Size Projected Capacitive Touch Panel (4" ~ 9", Glass Substrate)	中尺寸投影電容式觸控產品之鍍膜製程
	ITO Cell Patterning for Small Size Projected Capacitive Touch Panel (<4", Glass Substrate)	小尺寸投影電容式觸控產品之圖案化膜製程
	ITO Cell Patterning for Middle Size Projected Capacitive Touch Panel (4" ~ 9", Glass Substrate)	中尺寸投影電容式觸控產品之圖案化製程
	ITO Cell Pattern "Invisible" for Small Size Projected Capacitive Touch Panel (<4", Glass Substrate)	小尺寸投影電容式觸控產品之圖案化"不可視"製程
	ITO Cell Pattern "Invisible" for Middle Size Projected Capacitive Touch Panel (4" ~ 9", Glass Substrate)	中尺寸投影電容式觸控產品之圖案化"不可視"製程
	G-4.5 DITO-structure ITO Coating for iPhone or iPad-like Projected Capacitive Touch Panel Applications.	4.5代雙面 ITO 鍍膜 (DITO 結構)，供應 iPhone or iPad-like 投影電容式觸控模組應用

	G-4.5 SITO-structure ITO Coating for Non –iPhone or iPad-like Projected Capacitive Touch Panel Applications.	4.5代單面 ITO 鍍膜 (SITO 結構)，供應非 iPhone or iPad-like 投影電容式觸控模組應用
	Crystallized PET ITO Film	結晶型 PET 透明導電膜
	TCO and Metal Coating for Thin Film CIGS solar Cell	CIGS 薄膜太陽能 Metal 與 TCO 鍍膜製程

(四) 長短期業務發展計畫

(1) 短期計畫

① 銷售策略：

因應觸控面板高成長市場需求，本公司除繼續耕耘既有客群，鎖定市場佔有率較大之客戶，爭取較高毛利之產品外，將積極提升對客戶服務之品質，以強化本公司之競爭力。

② 採購及生產策略：

採購：玻璃基板採購已受市場需求激增因素影響而有供應吃緊問題，本公司將努力引進更多供應商及採取策略合作方式，以穩定原物料交期與品質。

生產：本公司將進行改善機台生產效率，增進生產產能及生產良率，進而降低生產成本。

③ 產品發展策略：

隨著各項消費性電子資訊產品市場快速成長，市場主流由電阻式產品漸趨朝向電容式發展，因此本公司亦將加速拓展電容式產品之推廣與開發。

④ 財務規劃：

A. 以銀行融資借款方式籌措資金。

B. 與往來金融機構間建立密切合作與互惠關係，掌握金融市場脈動以提高財務運用績效。

C. 適切運用金融商品以規避匯兌風險。

(2) 長期計畫

① 行銷策略：將以擴展台、日、韓及中國大陸地區之市場為長期目標，並成為台灣地區最大之專業觸控面板玻璃鍍膜廠，居於領導地位而維持長期持續成長。

② 採購及生產策略：

採購：本公司均與供應商維持良好合作關係，以確保供應無虞。積極開發玻璃原料及濺鍍靶材品質佳且交期穩定之供應商，降低原料供應集中之風險。

生產：產能利用率設計將再增加擴線計畫以滿足客戶高成長的需求，產能

設計以滿足客戶需求為目標，彈性調節淡旺季產能的變動。

③產品發展策略：

本公司未來產品開發將朝電容式產品導入，以提升技術層次與客群開發。並在現有技術基礎下，開發軟性基材、高散熱基材，以應用於可攜式產品。

④財務規劃：

考量歷年營運規模、業績成長及產能擴增，財務規劃除以自有資金或銀行借款支應外，並藉由資本市場多樣之理財工具，適時由資本市場籌資，強化公司財務結構，俾利公司永續經營及長期成長之動力。

二、市場及產銷概況

(一) 市場分析

(1) 主要產品之銷售地區

單位：新台幣仟元；%

地區別		年度	98 年度		99 年度	
			銷售額	比率	銷售額	比率
內 銷			393,988	80.76	676,852	72.59
外 銷	亞洲		93,884	19.24	255,519	27.41
	歐洲		—	—	—	—
	非洲		—	—	—	—
	美洲		—	—	—	—
	大洋洲		—	—	—	—
	小計		93,884	19.24	255,519	27.41
合 計			487,872	100.00	932,371	100.00

(2) 市場占有率

依據 DisplaySearch 估算，2011 年到 2013 年觸控面板產業複合成長率可達到 18.25%，其中智慧型手機滲透率預期到 2013 年將上升到 47.8%。隨本公司主要客戶營運規模及市佔率成長。在市場成長及客戶掌握之優勢下，本公司 100 年度市場佔有率將可較 99 年度更進一步推升。

(3) 市場未來之供需狀況與成長性

本公司所生產之 ITO 導電玻璃主要應用於觸控面板，而目前所有使用螢幕之儀器設備，不論所使用螢幕為 CRT 或 LCD 面板均可更改輸入介面之設計，加裝觸控螢幕。產品方面，從個人使用之 PDA、手機到公共產所之導覽系統、提款機，都可見到使用觸控面板之產品，特別是講求人性化的 IA 產品興起，觸控面板已成為標準輸入介面。因此觸控面板關鍵零組件之一的導電基板在下游產品應用市場大量需求下，成長潛力可期。

觸控面板產業成長趨勢

單位：仟片

年度 項目	2011 年(f)	2012 年(f)	2013 年(f)
全球觸控 面板出貨 量(億片)	7.39	8.86	10.33

資料來源：DisplaySearch

(4)競爭利基

①優良的研發、技術團隊

本公司研發及技術團隊資歷完整，主要來自於鍍膜相關產業，本團隊是國內以玻璃基板技術開發為專職的團隊，有長達近 10 年的研發經驗與成果。本公司不管在產品或生產製程，如因應觸控面板產品不同應用需求開發連續式高溫真空濺鍍 (In-Line Sputter) 及光學鍍膜製程，皆是本公司自行研發的成果，故技術相較於台灣其他廠商較能夠落實生根，為保持領先的優勢，除積極培育人才外也積極延攬相關產業的優秀人才。

②專業的經營團隊

本公司的經營團隊經驗豐富，歷練完整，對產品的市場定位與策略經驗充足，能與上下游有效的合作，充分滿足客戶的需求。

③產品的品質與成本優勢

本公司採用先進的自動化設備以提升產品品質和生產力，建立卓越品質、提高生產力、採用 In-Line 模組生產線，配合經驗豐富之技術團隊，確保本公司產製之玻璃基板品質及生產成本具競爭力。本公司投資先進且高產能之自動化設備，使本公司於玻璃基板產品之品質與成本方面，具有良好的競爭基礎。

(5)發展遠景之有利、不利因素與因應對策

①有利因素

A.市場需求持續成長

依據 DisplaySearch 資料指出整體觸控面板出貨量到 2013 年則可達 10.33 億片,年增率達到 18.25% 以上。

在市場發展趨勢及客戶需求帶動下，本公司主要產品之市場需求未來仍將持續成長。

B.優良的客戶基礎

本公司主要目標客戶國內外主要大廠，目前知名之國內外觸控面板大廠多為本公司客戶，在大者恆大的定律下，對本公司而言，不僅

能使營收快速成長，相對也配合客戶推出符合甚至領先市場潮流的產品。

②不利因素及因應對策

A.產品規格變動迅速

因未來觸控面板產業方興未艾，除原有 F-G 架構外，97 年起新興的全平面設計，侵蝕了對於 ITO 玻璃的需求。

因應對策：本公司將在既有鍍膜技術基礎上，開發 ITO Film 的生產能力，以維繫公司未來成長動能。

B.下游客戶競爭激烈，要求降價壓力強

由於觸控面板廠商供應量大增，售價降低，有要求其上游供應商降價之壓力。

因應對策：本公司除擴增產能，以規模經濟量適度降低單位成本外，不斷研發精進，推出高品質、高利潤產品，並提高良品率，以確保利潤。

C.潛在競爭者眾多

隨著觸控面板應用普及，大部分 ITO 導電玻璃廠商均逐步進行轉型，積極開發運用於觸控面板產品，生產廠商眾多。而觸控面板另一主要原料組件導電薄膜，國內外廠商亦競相投入，相關市場競爭激烈。

因應對策：本公司將擴充產能以期迅速提昇市場佔有率，並利用本身之研發能力，開發出具有品質與生產成本雙重優勢之產品，並配合客戶快速推出領先市場潮流的產品，以擺脫潛在競爭者的威脅。

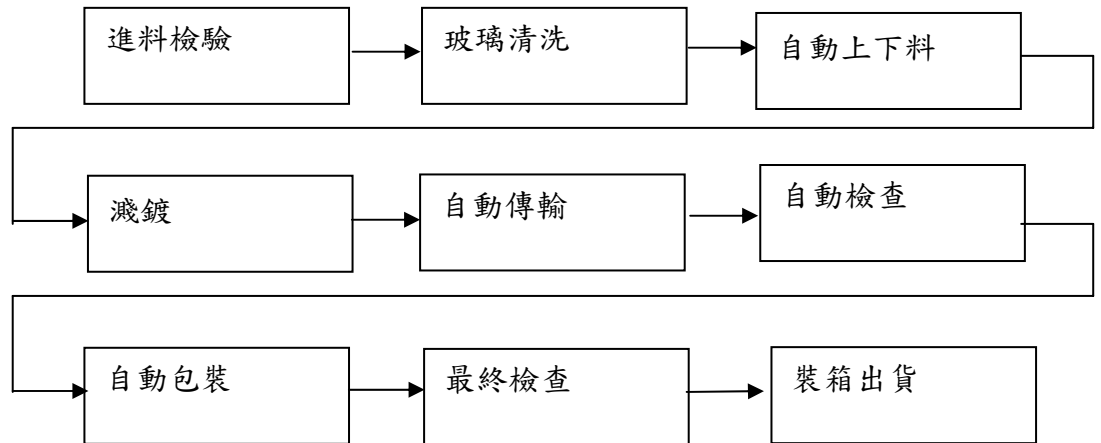
(二) 主要產品之重要用途與產製過程

(1) 主要產品重要用途

主要產品	重要用途
ITO 導電玻璃	<p>ITO 導電玻璃為觸控面板關鍵材料之一具有高導電均勻性、高透光、高阻值及省電之特性。觸控面板則是貼附在顯示器上的裝置，以手指或觸控筆操作，取代鍵盤或按鍵等之功能，屬於直覺式的人機介面裝置，應用範圍廣泛，涵蓋手機、電子書、電腦辭典、DSC、GPS、電子書、MP3、提款機..等。</p> <p>在以上無須強調書寫功能之裝置上，觸控面板滲透率快速上升，迅速取代了鍵盤或按鍵。而在書寫功能為主的裝置上例如 PC、NB 等短期內仍以鍵盤或滑鼠等為主要輸入操作，因此這類產品轉以利基型或高階產品為搭載觸控功能之主力。惟未來隨著觸控面板產能擴大，生產成本下降，軟體普遍支援，觸控功能仍然有可能變成 PC、NB 等裝置之標準配備。</p>

(2) 產製過程

ITO 導電玻璃產製流程如下：



(三) 主要原料供應狀況

本公司產品供應商在該行業具有良好品質信譽且與本公司具有穩定之合作關係，目前供貨充足，來源不虞匱乏。

產品名稱	主要供應廠商	供應狀況
玻璃基板	AGC、清惠實業等	良好
靶材	台灣東曹電子等	良好

(四) 主要進銷貨供應商與客戶

(1)最近二年度任一年度曾占進貨總額百分之十以上之主要供應商及其進貨金額與比例及變動原因：

單位：仟元；%

年度項目	98 年度				99 年度			
	名稱	金額	占進貨淨額比率(%)	與發行人之關係	名稱	金額	占進貨淨額比率(%)	與發行人之關係
1	清惠實業	38,377	15.71	無	AGC	80,775	17.73	無
2	正達國際	35,532	14.47	無	Wingyan	73,647	16.17	無
3	台灣東曹	32,870	13.46	無	清惠實業	47,298	10.38	無
4	AGC	29,900	12.24	無				
5	台灣信德	29,082	11.91	無				
	其他	78,516	32.21	—	其他	253,777	55.72	—
	進貨淨額	244,277	100.00	—	進貨淨額	455,497	100.00	—

(2)最近二年度任一年度曾占銷貨淨額百分之十以上之客戶及其銷貨金額與比例及變動原因：

單位：仟元；%

年度 項目	98 年度				99 年度			
	名稱	金額	占銷貨 淨額比 率(%)	與發行 人之關 係	名稱	金額	占銷貨 淨額比 率(%)	與發行 人之關 係
1	A 客戶	114,278	23.42	無	A 客戶	162,420	17.42	無
2	B 客戶	75,728	15.52	無	銖寶科技	93,762	10.06	註
3	銖寶科技	59,899	12.28	註				
	其他	237,967	48.78	—	其他	676,189	72.57	—
	銷貨淨額	487,872	100.00	—	銷貨淨額	932,371	100.00	—

註：對本公司採權益法評價之投資公司銖德科技（股）公司採權益法評價之轉投資公司。

（五）最近二年度生產量值

單位：仟片；新台幣仟元

年度 產品	98 年度			99 年度		
	產能	產量	產值	產能	產量	產值
觸控面板用 ITO 導電玻璃	—	6,084	394,705	—	7,126	515,013
L C D 用 ITO 導電玻璃	—	130	29,376	—	664	71,215
其他	—	213	98,540	—	849	202,929
合計	12,000	6,427	522,621	12,000	8,639	789,157

（六）最近二年度銷售量值

單位：仟片；新台幣仟元

年度 產品	98 年度				99 年度			
	內銷		外銷		內銷		外銷	
	量	值	量	值	量	值	量	值
觸控面板 用 ITO 導 電玻璃	5,275	296,931	418	78,623	6,386	455,338	411	117,661
LCD 用 ITO 導電 玻璃	70	11,581	—	—	969	61,185	4	764
其他	333	81,030	77	19,707	450	160,329	361	137,094
合計	5,678	389,542	495	98,330	7,804	676,852	776	255,519

三、從業員工情形

項目／年度		98 年度	99 年度	截至 100 年 3 月 25 日止
員 工 人 數	直 接 人 員	102	159	147
	間 接 人 員	43	47	53
	合 計	145	206	200
平均年歲		32.06	31.42	31.07
平均服務年資		5.42	3.63	6.4
學 歷 分 布 情 形	博 士	1	1	1
	碩 士	6	8	9
	大 專	84	118	119
	高 中	48	74	67
	高 中 以 下	0	5	4

四、環保支出資訊

- (一) 依法令規定，應申領污染設施設置許可證或污染排放許可證或應繳納污染防治費用或應設立環保專責單位人員者，其申領、繳納或設立情形之說明：本公司已取得新竹縣政府核發之水污染防治許可証，並設有專責單位及人員處理相關事宜。
- (二) 公司有關對防治環境污染主要設備之投資及其用途與可能產生效益：本公司對防治環污染之主要設備為廢水處理排放工程一組，係向鍊德科技承租廠房設備時一併承租，主要功能為將清洗玻璃用之廢水予以淨化處理，俾以合於環保法規規定之排放標準連接工業區污水下水道排放之。
- (三) 最近年度及截至年報刊印日止，公司改善環境污染之經過，其有污染糾紛事件者，並應說明其處理經過：無此情形，故不適用。
- (四) 最近年度及截至年報刊印日止，公司因污染環境所受損失，處分之總額，並揭露其未來因應對策及可能之支出及賠償之估計金額：無此情形，故不適用。
- (五) 目前污染狀況及其改善對公司盈餘、競爭地位及資本支出之影響及其未來二年度預計之重大環保資本支出：本公司無環境污染之情形，故不適用。

五、勞資關係

- (一) 各項員工福利措施、進修、訓練、退休制度與其實施狀況，以及勞資間之協議與各項員工權益維護措施情形

(1) 員工福利措施

本公司之福利措施概分為公司提供之福利措施及職工福利委員會提供之福利措施，茲說明如下：

1、公司提供之福利措施：勞健保、團保、出差旅行平安險、年終獎金、員工認股分紅等。

2、職工福利委員會提供之福利措施：年度旅遊、生日禮券、端午、中

秋節禮券、各項補助(婚喪喜慶及生育補助等)。

(2)進修、訓練及其實施狀況

本公司為提升員工素質及工作技能，於新進員工到職時即實施職前訓練，並不定期視其所需實施一般性及專業性之課程，期能藉由教育訓練以樹立優良的企業文化、培育人才、提高技術水準，促使員工與公司一起成長。

99 年度本公司實施員工教育訓練情形如下表：

課程	班次	總人次	總時數(小時)	支出金額(元)
新進人員教育訓練(內訓)	23	42	85.5	0
專業職能訓練	28	128	156.5	38,080
主管管理訓練	1	1	42	0
業務行銷管理訓練	0	0	6	0
通識課程(內訓)	3	17	12.5	0
小計	52	188	302.5	38,080

(3)退休制度與其實施狀況

本公司係 94 年 7 月 1 日後設立(於 97 年 10 月 19 日取得經濟部核准函)，故勞工退休金適用新制-勞工退休金條例相關規定，須按月提繳勞工退休金至勞保局，並不適用勞動基準法第 56 條之退休金相關規定，故亦無須設立勞工退休準備金監督委員會及按提撥退休準備金至專戶(中央信託局)儲存。本公司訂有員工退休作業辦法，係依據勞工退休金條例，按月依員工月薪總額之 6% 提繳勞工退休金至勞保局員工個人帳戶。

(4)勞資間之協議情形與各項員工權益維護措施情形

本公司依照勞基法制定各項規定，以確保員工權益，對於勞資問題溝通上，採取雙向溝通協調方式，故本公司最近年度及截至年報刊印日止，並無重大勞資糾紛發生。

(5)員工工作環境與人身安全

本公司有鑑於工作環境與員工人身安全保護措施之重要性，以 ISO 14001 及安全衛生管理展開重大環境考量/職業安全衛生風險控制，利用目標及方案管理，顯著風險進行優先改善，而較低風險則運用作業管制方式予以管控，經由良好運作改善後，獲得明顯的成效，本公司之重大目標及管理方案彙整如下：

編號	目標/標的	方案	現況說明	執行情形
1	GHS 危害通識變更，降低員工因化學品使用而發生職災事故	危害通識變更方案	化學品依規定標示危害警示標示	查檢化學品，皆有 GHS 標示

2	塑膠類廢棄物回收 減少垃圾產出	塑膠類廢棄物回收方案	塑膠類廢棄物分類回收以符合環保法令要求	執行塑膠類廢棄物分類回收
3	冰水主機共用可減少一套冰機系統運作，減少電費支出	冰水主機共用方案	目前共開啟二套冰機，如整合共用可減少一套冰機系統運作，減少電費支出	良好
4	增設酸鹼槽防溢堤，避免槽體破裂污染土地及水源	增設酸鹼槽防溢堤方案	酸鹼槽裝設防溢堤，降低如槽體破裂可能污染土地及水源	良好

後續對環境及職業安全衛生促進活動：

①危害物質禁用指令(RoHS)推動

本公司積極推動綠色生產及採購，實現於製程中，目前生產產品均符合 RoHS 規範，深受客戶肯定。

②推行節能減碳管理

本公司積極推動資源有效利用，以減少廢棄物產出及降低生產成本，並開發及選用無污染及低污染製程，降低環境危害。

③實施自動檢查計劃

為避免員工可能因不安全的作業、設備或管理等因素發生職災事故，為此，本公司積極推動自動檢查，藉由此計劃的推動，發現潛在之危害因素，力求改善避免發生職災事故。

本公司並定期辦理員工健康檢查，員工團保等，以照顧員工身心之健康。

六、重要契約

契約性質	當事人	契約起迄日期	主要內容	限制條款
租賃合約	鍊德科技(股)公司	98.07.01~100.6.30	廠房租賃	享有優先承購及承租之權利

陸、財務狀況

一、最近五年度簡明資產負債表及損益表

(一) 簡明資產負債表

單位：新台幣仟元

項目 \ 年度		最近五年度財務資料(註 1)				
		95 年	96 年	97 年	98 年	99 年
流動資產		—	394,753	300,465	630,655	684,308
基金及投資		—	—	—	1,000	95,873
固定資產		—	306,754	484,942	508,393	529,118
無形資產		—	—	—	—	—
其他資產		—	1,082	6,436	3,328	6,935
資產總額		—	702,589	791,843	1,143,376	1,316,234
流動負債	分配前	—	135,103	163,051	207,018	335,330
	分配後	—	135,103	163,051	210,578	註 2
長期負債		—	—	50,390	53,544	48,886
其他負債		—	—	—	—	—
負債總額	分配前	—	135,103	213,441	260,562	384,216
	分配後	—	135,103	213,441	264,122	註 2
股本		—	270,000	270,000	356,000	370,240
預收股本		—	—	—	—	—
資本公積		—	277,000	277,000	478,316	478,316
保留盈餘	分配前	—	20,486	31,402	48,498	83,462
	分配後	—	20,486	31,402	44,938	註 2
金融商品未實現損益		—	—	—	—	—
累積換算調整數		—	—	—	—	—
未認列為退休金成本之淨損失		—	—	—	—	—
股東權益總額	分配前	—	567,486	578,402	882,814	932,018
	分配後	—	567,486	578,402	879,254	註 2

註 1：年度財務資料均經會計師查核簽證。

註 2：尚未經股東會決議。

(二) 損益表

單位：除每股盈餘為新台幣元外，餘為仟元

項 目	年 度	最近五年度財務資料(註1)				
		95年	96年	97年	98年	99年
營業收入	—	162,370	437,025	487,872	932,371	
營業毛利	—	39,875	60,042	72,064	155,857	
營業損益	—	28,797	4,361	23,901	81,447	
營業外收入及利益	—	2,663	10,435	3,636	3,415	
營業外費用及損失	—	5,937	1,912	6,535	26,243	
繼續營業部門稅前損益	—	25,523	12,884	21,002	58,619	
繼續營業部門損益	—	20,486	10,916	17,096	52,764	
停業部門損益	—	—	—	—	—	
非常損益	—	—	—	—	—	
會計原則變動之累積影響	—	—	—	—	—	
本期損益	—	20,486	10,916	17,096	52,764	
每股盈餘(元)	—	0.93	0.41	0.55	1.43	

註1：最近五年度財務資料均經會計師查核簽證。

(三) 最近五年度簽證會計師姓名及查核意見

年度	會計師事務所	會計師姓名	查核意見
95	—	—	—
96	安永會計師事務所	佟韻玲、黃素珍	無保留意見
97	安永會計師事務所	佟韻玲、黃素珍	無保留意見
98	安永聯合會計師事務所	林麗鳳、佟韻玲	修正式無保留意見
99	安永聯合會計師事務所	林麗鳳、佟韻玲	修正式無保留意見

註：本公司於96年9月28日分割設立。

二、最近五年度財務分析

分析項目		年度	最近五年度財務資料(註)				
		95年度	96年度	97年度	98年度	99年度	
財務結構 (%)	負債占資產比率	—	19.23	26.95	22.79	29.19	
	長期資金占固定資產比率	—	185.5	129.66	184.18	185.38	
償債能力	流動比率(%)	—	292.19	184.28	304.64	204.07	
	速動比率(%)	—	245.81	137.53	264.72	180.05	
	利息保障倍數(倍)	—	26.62	14.81	11.50	16.42	
經營能力	應收款項週轉率(次)	—	3.05	3.11	2.74	3.55	
	平均收現日數	—	119.85	117.36	133	103	
	存貨週轉率(次)	—	8.11	5.97	5.05	8.57	
	平均銷貨日數	—	45.00	61.14	72.31	42.57	
	固定資產週轉率(次)	—	1.06	0.90	0.98	1.80	
	總資產週轉率(次)	—	0.46	0.55	0.50	0.76	
獲利能力	資產報酬率(%)	—	2.92	1.57	1.93	4.54	
	股東權益報酬率(%)	—	3.61	1.91	2.34	5.81	
	占實收資本比率(%)	營業利益	—	10.67	1.62	6.71	22.00
		稅前純益	—	9.45	4.77	5.90	15.83
	純益率(%)	—	12.62	2.50	3.50	5.66	
現金流量 (%)	每股盈餘(元)	—	0.93	0.41	0.58	1.43	
	現金流量比率	—	56.4	63.91	10.43	39.90	
	現金流量允當比率	—	104.68	92.57	80.27	62.09	
槓桿度	現金流量再投資比率	—	7.77	9.25	1.57	8.44	
	營運槓桿度	—	4.51	26.73	3.75	3.22	
	財務槓桿度	—	1.02	1.27	1.09	1.05	

註1：各年度財務資料均經會計師查核簽證。

註2：本表之計算式如下

1. 財務結構

(1) 負債占資產比率 = 負債總額 / 資產總額。

(2) 長期資金占固定資產比率 = (股東權益淨額 + 長期負債) / 固定資產淨額。

2. 償債能力

(1) 流動比率 = 流動資產 / 流動負債。

(2) 速動比率 = (流動資產 - 存貨 - 預付費用) / 流動負債。

(3) 利息保障倍數 = 所得稅及利息費用前純益 / 本期利息支出。

3. 經營能力

- (1) 應收款項(包括應收帳款與因營業而產生之應收票據)週轉率 = 銷貨淨額 / 各期平均應收款項(包括應收帳款與因營業而產生之應收票據)餘額。
- (2) 平均收現日數 = 365 / 應收款項週轉率。
- (3) 存貨週轉率 = 銷貨成本 / 平均存貨額。
- (4) 平均銷貨日數 = 365 / 存貨週轉率。
- (5) 固定資產週轉率 = 銷貨淨額 / 固定資產淨額。
- (6) 總資產週轉率 = 銷貨淨額 / 資產總額。

4. 獲利能力

- (1) 資產報酬率 = [稅後損益 + 利息費用 × (1 - 稅率)] / 平均資產總額。
- (2) 股東權益報酬率 = 稅後損益 / 平均股東權益淨額。
- (3) 純益率 = 稅後損益 / 銷貨淨額。
- (4) 每股盈餘 = (稅後淨利 - 特別股股利) / 加權平均已發行股數。

5. 現金流量

- (1) 現金流量比率 = 營業活動淨現金流量 / 流動負債。
- (2) 淨現金流量允當比率 = 最近五年度營業活動淨現金流量 / 最近五年度(資本支出 + 存貨增加額 + 現金股利)。
- (3) 現金再投資比率 = (營業活動淨現金流量 - 現金股利) / (固定資產毛額 + 長期投資 + 其他資產 + 營運資金)。

6. 槓桿度：

- (1) 營運槓桿度 = (營業收入淨額 - 變動營業成本及費用) / 營業利益
- (2) 財務槓桿度 = 營業利益 / (營業利益 - 利息費用)。

三、最近年度財務報告之監察人審查報告

安可光電股份有限公司

監察人查核報告書

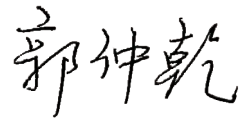
本公司董事會造送之九十八年度財務報表，業經安永聯合會計師事務所林麗凰會計師及佟韻玲會計師查核竣事，認為足以允當表達本公司之財務狀況、經營成果及現金流量。連同營業報告書及盈餘分配之議案，經本監察人查核完竣認為尚無不符，爰依照公司法第二一九條之規定報告如上。

此致

本公司九十九年股東常會

安可光電股份有限公司

監察人：郭仲乾



中 華 民 國 九 十 九 年 四 月 二 十 六 日

安可光電股份有限公司

監察人查核報告書

本公司董事會造送之九十八年度財務報表，業經安永聯合會計師事務所林麗鳳會計師及佟韻玲會計師查核竣事，認為足以允當表達本公司之財務狀況、經營成果及現金流量。連同營業報告書及盈餘分配之議案，經本監察人查核完竣認為尚無不符，爰依照公司法第二一九條之規定報告如上。

此致

本公司九十九年股東常會

安可光電股份有限公司

監察人：劉郁彬



中 華 民 國 九 十 九 年 四 月 二 十 六 日

安可光電股份有限公司

監察人查核報告書

本公司董事會造送之九十八年度財務報表，業經安永聯合會計師事務所林麗鳳會計師及佟韻玲會計師查核竣事，認為足以允當表達本公司之財務狀況、經營成果及現金流量。連同營業報告書及盈餘分配之議案，經本監察人查核完竣認為尚無不符，爰依照公司法第二一九條之規定報告如上。

此致

本公司九十九年股東常會

安可光電股份有限公司

監察人：林青蓉



中華民國九十九年四月二十六日

四、最近年度財務報表

安可光電股份有限公司 會計師查核報告

安可光電股份有限公司民國九十九年十二月三十一日及民國九十八年十二月三十一日之資產負債表，暨民國九十九年一月一日至十二月三十一日及民國九十八年一月一日至十二月三十一日之損益表、股東權益變動表及現金流量表，業經本會計師查核竣事。上開財務報表之編製係管理階層之責任，本會計師之責任則為根據查核結果對上開財務報表表示意見。惟安可光電股份有限公司民國九十九年度採權益法之長期股權投資，係依被投資公司經其他會計師查核簽證之財務報表評價而得。截至民國九十九年十二月三十一日止，此項依其他會計師簽證之財務報表評價之長期股權投資為94,873仟元，占資產總額之7.2%，其於民國九十九年度認列之投資損失為5,127仟元，占稅前淨利之8.75%。

本會計師係依照會計師查核簽證財務報表規則暨一般公認審計準則規劃並執行查核工作，以合理確信財務報表有無重大不實表達。此項查核工作包括以抽查方式獲取財務報表所列金額及所揭露事項之查核證據、評估管理階層編製財務報表所採用之會計原則及所作之重大會計估計，暨評估財務報表整體之表達。本會計師相信此項查核工作及其他會計師之查核報告，可對所表示之意見提供合理之依據。

依本會計師之意見，基於本會計師之查核結果及其他會計師之查核報告，第一段所述財務報表在所有重大方面係依照商業會計法及商業會計處理準則中與財務會計準則相關之規定、證券發行人財務報告編製準則暨一般公認會計原則編製，足以允當表達安可光電股份有限公司民國九十九年十二月三十一日及民國九十八年十二月三十一日之財務狀況，暨民國九十九年一月一日至十二月三十一日及民國九十八年一月一日至十二月三十一日之營業成果及現金流量。

如財務報表附註三所述，安可光電股份有限公司自民國九十八年一月一日起依新修訂發布之財務會計準則公報第十號「存貨之會計處理準則」規定處理。

此 致

安可光電股份有限公司 公鑒

安永聯合會計師事務所
金管會證期局核准辦理公開發行公司財務報告
查核簽證文號：金管證六字第 0950104133 號
(87)台財證(六)第 64514 號

林麗凰 林麗凰

會計師：

佟韻玲 佟韻玲

中華民國一〇〇年二月十一日





中華民國九十九年十二月三十一日
及中華民國九十八年十二月三十一日

代碼	資 產		負 債 及 股 東 權 益		附 註		九十八年十二月三十一日		九十九年十二月三十一日		單位：新台幣千元
	會計科目	金額	%	金額	%	金額	%	金額	%		
1100	流動資產										
1310	現金及約當現金	\$295,387	22.44	\$286,478	25.06	2100	短期借款	\$84,803	6.44	\$25,000	2.19
1120	公平價值變動列入損益之金融資產－流動	5,010	0.38	-	-	2120	應付票據	21,106	1.61	16,639	1.46
1140	應收票據淨額	2,052	0.15	2,289	0.20	2140	應付帳款	78,855	5.99	68,466	5.98
1150	應收帳款淨額	210,783	16.01	180,457	15.78	2150	應付關係人帳款	-	-	2,543	0.22
120x	應收關係人帳款淨額	62,724	4.77	51,939	4.54	2160	應付所得稅	7,027	0.53	3,926	0.34
1286	存貨淨額	80,035	6.08	80,125	7.01	2170	應付費用	33,582	2.55	24,249	2.12
1280	遞延所得稅資產－流動	3,011	0.23	2,709	0.24	2190	應付關係人款項	2,549	0.19	8,308	0.73
1291	其他流動資產	2,724	0.21	10,114	0.88	2220	其他應付款	7,584	0.58	2,397	0.21
11xx	受限資產	22,582	1.72	16,544	1.45	2272	一年內到期長期借款	38,280	2.91	23,360	2.04
14xx	流動資產合計	684,308	51.99	630,655	55.16	2273	一年內到期長期應付票據	60,107	4.57	28,629	2.50
1421	基金及投資					2280	其他流動負債	1,437	0.11	3,501	0.31
1490	採權益法之長期股權投資	94,873	7.21	-	-	21xx	流動負債合計	335,330	25.48	207,018	18.10
	無活絡市場之債券投資－非流動	1,000	0.07	1,000	0.09		長期負債				
	基金及投資合計	95,873	7.28	1,000	0.09	2420	長期借款	8,750	0.66	23,280	2.04
1531	固定資產					2441	長期應付票據	40,136	3.05	30,264	2.65
1551	機器設備	1,031,566	78.37	898,386	78.57	24xx	長期負債合計	48,886	3.71	53,544	4.69
1575	運輸設備	2,160	0.16	1,800	0.16		負債總計	384,216	29.19	260,562	22.79
1576	生財設備	15,791	1.20	3,023	0.26		重大承諾及或有事項				
1576	什項設備	4,027	0.31	3,959	0.35		股東權益				
1631	租賃改良	39,100	2.97	38,949	3.41	3100	股本	370,240	28.13	356,000	31.14
15x9	成本小計	1,092,644	83.01	946,117	82.75	3210	資本公積－發行溢價	478,316	36.34	478,316	41.83
1599	減：累計折舊	(629,090)	(47.79)	(533,118)	(46.63)	33xx	保留盈餘	83,462	6.34	48,498	4.24
1672	減：累計減損	(1,702)	(0.13)	(3,674)	(0.32)	3311	法定盈餘公積	4,850	0.37	3,140	0.27
15xx	預付設備款	67,266	5.11	99,068	8.67	3351	未分配盈餘	78,612	5.97	45,358	3.97
15xx	固定資產淨額	529,118	40.20	508,393	44.47	3xxx	股東權益總計	932,018	70.81	882,814	77.21
1820	其他資產						負債及股東權益總計	\$1,316,234	100.00	\$1,143,376	100.00
1830	存出保證金	6,500	0.49	3,000	0.26						
1860	遞延資產	367	0.03	168	0.01						
18xx	遞延所得稅資產－非流動	68	0.01	160	0.01						
18xx	其他資產合計	6,935	0.53	3,328	0.28						
1xxx	資產總計	\$1,316,234	100.00	\$1,143,376	100.00						

(請參閱財務報表附註)



董事長：葉景果



經理人：姜明君



會計主管：黃卓凱

中華民國九十九年一月一日起至十二月三十一日
及中華民國九十八年一月一日起至十二月三十一日

單位：新台幣仟元

(每股盈餘除外)

代碼	項 目	附 註	九十九年度		九十八年度	
			金 額	%	金 額	%
4110	營業收入	二及五.1、3	\$941,724	101.00	\$495,224	101.51
4190	減：銷貨退回及折讓		(9,353)	(1.00)	(7,352)	(1.51)
4100	營業收入淨額		932,371	100.00	487,872	100.00
5000	營業成本	四.12及五.2、5	776,514	83.28	415,808	85.23
5910	銷貨毛利		155,857	16.72	72,064	14.77
	營業費用	四.12及五.4、5				
6100	推銷費用		16,243	1.74	19,911	4.08
6200	管理費用		18,259	1.96	14,925	3.06
6300	研究發展費用		39,908	4.28	13,327	2.73
6000	營業費用合計		74,410	7.98	48,163	9.87
6900	營業淨利		81,447	8.74	23,901	4.90
	營業外收入及利益					
7110	利息收入		558	0.06	190	0.04
7130	處分固定資產利益	二	173	0.02	-	-
7140	處分投資利益	二	11	-	3,266	0.67
7250	壞帳轉回利益		2,500	0.27	-	-
7310	金融資產評價利益	二	10	-	-	-
7480	什項收入		163	0.01	180	0.03
7100	營業外收入及利益合計		3,415	0.36	3,636	0.74
	營業外費用及損失					
7510	利息支出		3,802	0.41	2,000	0.41
7521	採權益法認列之投資損失		5,127	0.55	-	-
7560	兌換損失淨額	二	17,314	1.86	4,430	0.91
7570	金融資產評價損失	二	-	-	105	0.02
7500	營業外費用及損失合計		26,243	2.81	6,535	1.34
7900	稅前淨利		58,619	6.29	21,002	4.30
8110	所得稅費用	二、三及四.13	(5,855)	(0.63)	(3,906)	(0.80)
9600	本期淨利		\$52,764	5.66	\$17,096	3.50
9700	基本每股盈餘(元)：	二及四.17				
	稅前淨利		\$1.58		\$0.68	
	所得稅費用		(0.15)		(0.13)	
	本期淨利		\$1.43		\$0.55	

(請參閱財務報表附註)

董事長：葉垂景



經理人：姜明君



會計主管：黃卓凱



安可有限公司



中華民國九十九年十二月三十一日
及中華民國九十八年一月一日至九十八年十二月三十一日

單位：新台幣仟元

項 目	股本	資本公積	保留盈餘(累積虧損)		合 計
			法定公積	未分配盈餘	
民國九十八年一月一日餘額	\$270,000	\$277,000	\$2,048	\$29,354	\$578,402
九十七年度盈餘分配					
提列法定盈餘公積	86,000	201,316	1,092	(1,092)	-
現金增資發行新股					
民國九十八年度淨利				17,096	17,096
民國九十八年十二月三十一日餘額	356,000	478,316	3,140	45,358	882,814
九十八年度盈餘分配(註)					
提列法定盈餘公積			1,710	(1,710)	-
現金股利				(3,560)	(3,560)
股票股利	14,240			(14,240)	-
民國九十九年度淨利				52,764	52,764
民國九十九年十二月三十一日餘額	\$370,240	\$478,316	\$4,850	\$78,612	\$932,018

(請參閱財務報表附註)



董事長：葉垂景



經理人：姜明君



會計主管：黃卓凱

安訂光電股份有限公司

中華民國九十九年一月一日至十二月三十一日
及中華民國九十八年一月一日至十二月三十一日

單位：新台幣仟元

項 目	九十九年度	九十八年度
營業活動之現金流量		
本期淨利	\$52,764	\$17,096
調整項目：		
折舊費用	94,292	64,999
各項攤提	136	652
依權益法認列之損失淨額	5,127	-
處分固定資產淨利益	(173)	
營業資產及負債淨變動		
公平價值變動列入損益之金融資產—流動	(5,010)	30,174
應收票據	237	1,451
應收帳款及應收關係人帳款	(41,111)	(124,666)
存貨	90	(16,452)
遞延所得稅資產	(210)	(49)
其他流動資產	7,390	(93)
應付票據	4,467	11,877
應付帳款	10,389	13,101
應付關係人帳款	(2,543)	2,543
應付關係人款項	(5,759)	8,076
其他應付款	3,326	338
應付費用	9,333	12,004
應付所得稅	3,101	3,926
其他流動負債	(2,064)	(3,385)
營業活動之現金流入	133,782	21,592
投資活動之現金流量		
採權益法之長期股權投資增加	(100,000)	-
無活絡市場之債券投資—非流動增加	-	(1,000)
用途受限制銀行存款增加	(6,038)	(11,144)
購買固定資產價款	(115,364)	(131,592)
處分固定資產價款	2,381	-
存出保證金增加	(3,500)	-
未攤銷費用增加	(335)	(84)
投資活動之現金流出	(222,856)	(143,820)
融資活動之現金流量		
短期借款增加	59,803	25,000
長期借款增加(減少)	390	(23,360)
長期應付票據增加	41,350	40,143
現金增資(含溢價發行)	-	287,316
發放現金股利	(3,560)	-
融資活動之現金流入	97,983	329,099
本期現金及約當現金增加數	8,909	206,871
期初現金及約當現金餘額	286,478	79,607
期末現金及約當現金餘額	\$295,387	\$286,478
現金流量資訊之補充揭露：		
本期支付利息	\$3,701	\$2,000
本期支付所得稅	\$2,965	\$23
部份影響現金流量之投資及融資活動		
固定資產增加數	\$117,225	\$88,450
加：期初應付數	1,295	44,437
減：期末應付數	(3,156)	(1,295)
本期支付現金數	\$115,364	\$131,592

(請參閱財務報表附註)

董事長：葉垂景



經理人：姜明君



會計主管：黃卓凱



安可光電股份有限公司財務報表附註(續)
(金額除另予註明外，均以新台幣仟元為單位)

安可光電股份有限公司
財務報表附註
民國九十九年十二月三十一日
及民國九十八年十二月三十一日
(金額除另予註明外，均以新台幣仟元為單位)

一、公司沿革

安可光電股份有限公司(以下簡稱本公司)於民國 96 年 9 月 28 日(分割基準日)由母公司一銖德科技股份有限公司(銖德公司)依照企業併購法之規定，將其光電事業群部門相關營業、資產及負債進行分割而新設立之公司，並於同年 10 月 19 日完成設立登記。本公司於民國 97 年 7 月 24 日經財團法人中華民國證券櫃檯買賣中心核准開始為興櫃股票之櫃檯買賣，並於民國 98 年 4 月 15 日正式在財團法人中華民國證券櫃檯買賣中心以上櫃股票掛牌交易。

本公司之主要營業項目為導電玻璃之製造、研發及買賣。

本公司於民國 99 年及 98 年 12 月 31 日之員工人數分別為 194 人及 149 人。

二、重要會計政策之彙總說明

本財務報表係依照商業會計法及商業會計處理準則中與財務會計準則相關之規定、證券發行人財務報告編製準則暨一般公認會計原則編製。重要會計政策彙總說明如下：

1. 流動與非流動之劃分

流動資產包括為交易目的而持有及預期於一年內變現或耗用之資產，資產不屬於流動資產者為非流動資產。流動負債包括為交易目的而發生及須於一年內清償之負債，負債不屬於流動負債者為非流動負債。

2. 約當現金

約當現金係指同時具備下列條件之短期且具高度流動性之投資：

- (1) 隨時可轉換成定額現金者。
- (2) 即將到期且利率變動對其價值之影響甚少者。

安可光電股份有限公司財務報表附註(續)
(金額除另予註明外，均以新台幣仟元為單位)

3. 備抵呆帳

備抵呆帳係依據過去實際發生呆帳之經驗，衡量資產負債表日應收票據、應收帳款及其他應收款等各項債權之帳齡情形及其收回之可能性，予以評估提列。

4. 金融資產及金融負債

本公司依財務會計準則公報第三十四號「金融商品之會計處理準則」及證券發行人財務報告編製準則之規定將金融資產分類為公平價值變動列入損益之金融資產、持有至到期日之金融資產、無活絡市場之債券投資、以成本衡量之金融資產及備供出售之金融資產等五類。金融負債為公平價值變動列入損益之金融負債。

本公司購買或出售之金融商品，採交易日會計處理。金融商品於原始認列時以公平價值加計取得或發行之交易成本衡量。

(1) 公平價值變動列入損益之金融資產及負債

對於取得及發生之主要目的為短期內出售或再買回之交易目的金融資產分類為公平價值變動列入損益之金融資產。

續後評價係以公平價值衡量且公平價值變動認列於當期損益。上市(櫃)公司股票及可轉換公司債係以資產負債表日公開市場之收盤價為公平價值；開放型基金則按資產負債表日每單位受益憑證淨資產價值為公平價值。

(2) 備供出售之金融資產

對於指定為備供出售，或非屬公平價值變動列入損益之金融資產、持有至到期日金融資產、放款及應收款等類別之非衍生性金融資產，分類為備供出售之金融資產。續後評價係以公平價值衡量，上市(櫃)公司股票係以資產負債表日公開市場之收盤價為公平價值。其公平價值變動造成之利益或損失，除減損損失及貨幣性金融資產外幣兌換損益外，於除列前認列為股東權益調整項目，除列時則將累積之利益或損失列入當期損益。

若有減損之客觀證據，則認列減損損失。若後續期間減損金額減少，屬權益商品之減損減少金額應認列為股東權益調整項目；屬債務商品之減損減少金額若明顯與認列減損後發生之事件有關，則予以迴轉並認列為當期損益。

安可光電股份有限公司財務報表附註(續)
(金額除另予註明外，均以新台幣仟元為單位)

(3) 無活絡市場之債券投資

本公司對無活絡市場之公開報價，且具固定或可決定收取金額之非衍生性金融資產分類為無活絡市場之債券投資，續後評價時採有效利率法以攤銷後成本衡量。

5. 存 貨

存貨以成本為入帳基礎，成本計算係移動平均法，期末並按成本與市價孰低法為評價基礎，比較成本與市價孰低時採總額法，市價之決定採重置成本或淨變現價值。

自民國 98 年 1 月 1 日起，存貨係以成本與淨變現價值孰低，採逐項比較方式評價。成本係指為使存貨達到可供銷售或可供生產之狀態及地點所產生之成本，固定製造費用係以正常產能分攤。淨變現價值係指在正常情況下，估計售價減除至完工尚需投入之成本及銷售費用後之餘額。

6. 採權益法之長期股權投資

採權益法之長期股權投資，其投資成本與按股權比例計算之被投資公司淨值若有差額，以平均法分五年攤銷，列為投資損益。惟自民國九十五年一月一日起該差額不再攤銷，新增之差額比照財務會計準則公報第二十五號「企業合併－購買法之會計處理」有關收購成本分攤之步驟予以分析處理，其中屬於商譽部分不得攤銷。

採權益法評價之外幣長期投資，以資產負債表日匯率換算，不論其換算金額高於或低於原始成本，皆應將其與原始成本之差額以「換算調整數」列為股東權益之調整項目。

投資其他企業之股權，具有下列情形之一者，應列為長期股權投資，並採用權益法評價：

- (1) 對被投資公司有控制能力者。
- (2) 持有被投資公司有表決權股份百分之二十以上，未具有控制能力者。但有證據顯示對被投資公司無重大影響力者，不在此限。
- (3) 持有被投資公司有表決權股份雖未達百分之二十，但對被投資公司有重大影響力。

安可光電股份有限公司財務報表附註(續)
(金額除另予註明外，均以新台幣仟元為單位)

出售長期股權投資時，應以售價與該投資帳面價值之差額，作為長期股權投資處分損益。取得股票股利時，僅註記增加之股數，重新計算每股成本。

本公司與採權益法評價之被投資公司間交易所產生之損益，於本年度尚未實現者，應加以消除；交易損益如屬折舊、折耗或攤銷性質之資產所產生者，依其效益年限分年承認；其餘之資產所產生者，俟實現年度始行認列。

7. 固定資產

(1) 固定資產均於購建時以成本入帳，資產負債表日之帳面價值係由成本減累計折舊及累計減損決定。重大改良及更新作為資本支出，列入固定資產，修理及維護支出則列作當年度費用。固定資產處分或報廢時，其成本及相關之累計折舊均自帳上予以減除，其產生之損益依其性質列為營業外損益。

為新建及擴建工程與設備預付款項，於發生貸款後至財產達到可供使用狀態下的利息均予資本化。另以現金增資款購買固定資產或其他不動產者，依證期局規定，未將增資款部分予以利息資本化。

(2) 折舊係依所得稅法耐用年數表之年限，並預留殘值一年，以直線法計提。

(3) 另已達耐用年限而繼續使用之設備，再按估計之耐用年限，並預留殘值一年，以直線法計提折舊。主要資產耐用年數如下：

機器設備	5	~	11	年
運輸設備	5	~	8	年
生財設備	3	~	11	年
什項設備	3	~	8	年
租賃改良			5	年

8. 遞延資產

主係網路資訊設備等，以取得成本為入帳基礎，採直線法按2年平均攤提。

9. 退休金

本公司之退休金係依勞工退休金條例，採確定提撥制。對適用該條例之員工，本公司每月負擔之員工退休金提撥率，不得低於員工每月薪資百分之六。

安可光電股份有限公司財務報表附註(續)
(金額除另予註明外，均以新台幣仟元為單位)

10. 所得稅

本公司依財務會計準則公報第二十二號「所得稅之會計處理準則」之規定作跨期間與同期間之所得稅分攤。將應課稅暫時性差異所產生之所得稅影響數認列為遞延所得稅負債，與將可減除暫時性差異、虧損扣抵及所得稅抵減所產生之所得稅影響數認列為遞延所得稅資產，再評估其遞延所得稅資產之可實現性，估列其備抵評價金額。遞延所得稅資產或負債依其相關資產或負債之分類劃分為流動或非流動項目，無相關之資產負債者，依預期回轉期間之長短期劃分為流動或非流動項目。

本公司未分配盈餘加徵百分之十營利事業所得稅部分，於股東會決議分配盈餘時列為當期費用。

本公司所得稅抵減之會計處理依財務會計準則公報第十二號「所得稅抵減之會計處理準則」之規定處理，因購置設備或技術、研究發展、人才培訓及股權投資等所產生之所得稅抵減採當期認列法處理。

本公司依「所得基本稅額條例」之規定計算基本稅額，並與按所得稅法規定計算之應納稅額兩者相較擇其高者估列當期所得稅。另本公司於評估遞延所得稅資產可實現性時，亦將未來年度應納之最低所得稅稅額納入考量。

11. 每股盈餘

本公司係依財務會計準則公報第二十四號之規定計算每股盈餘。基本每股盈餘係以屬普通股股東之本期淨(損)益除以約當普通股加權平均流通在外股數計算之；稀釋每股盈餘則假設所有具稀釋作用之潛在普通股均予以轉換行使或發行普通股，依此調整本期淨(損)益及加權平均流通在外普通股股數計算得之。

當期流通在外普通股股數若有現金增資者，應依其流通期間計算加權平均股數，若有無償配股者則在計算以往每一會計期間之基本每股盈餘時，應按增資比例追溯調整。

12. 股份基礎給付交易

本公司辦理現金增資依公司法第 267 條規定保留發行新股總數百分之十至十五之股份由員工認購，並依據會計研究發展基金會(96)基祕字第 267 號函，依給與日衡量所給與權益商品之公平價值，認列為薪資費用及資本公積－員工認股權，並於認購後將資本公積－員工認股權轉列資本公積－發行溢價。

安可光電股份有限公司財務報表附註(續)
(金額除另予註明外，均以新台幣仟元為單位)

13. 員工分紅及董監酬勞

依財團法人中華民國會計研究發展基金會於民國 96 年 3 月發布(96)基秘字第 052 號函之規定，員工分紅及董監酬勞應視為費用，而非盈餘之分配。

14. 收入認列

本公司於符合具有說服力之證據證明雙方交易存在、商品已交付且風險及報酬已移轉、勞務已提供或資產已提供他人使用、價款係屬固定或可決定、價款收現性可合理確定時方認列收入。

15. 外幣交易

本公司之交易事項係以新台幣為記帳單位。以外幣為計價基準之交易事項，係按交易發生時之匯率折算新台幣金額入帳。外幣交易日及結清日係在同一會計期間時，其外幣債權或債務於收取或償付因匯率變動所發生之兌換損失或利益列為當年度之損益。交易發生日與結清日分屬不同會計期間時，外幣貨幣性資產或負債，於資產負債表日按該日即期匯率重新換算後之金額，與發生日之原帳載金額與上期資產負債表日之帳載金額間之兌換差額而產生之換算差額列為當期損益。

16. 資產減損

本公司於每一資產負債表日評估所有適用財務會計準則公報第三十五號之資產是否有減損跡象，如有減損跡象，則進行減損測試，依公報規定以個別資產或資產所屬之現金產生單位進行測試。減損測試結果如資產(或資產所屬現金產生單位)之帳面價值大於可回收金額，則須認列減損損失，而可回收金額則為淨公平價值及使用價值之較高者；反之，若於資產負債表日有證據顯示資產於以前年度認列之減損損失可能已不存在或減少時，應重新評估可回收金額，若可回收金額因資產之估計服務潛能變動而增加時，減損應予迴轉，惟迴轉後帳面價值不可超過資產在未認列減損損失情況下，減除應提列折舊或攤銷後之帳面價值。

減損測試結果如現金產生單位或群組之帳面價值(包含商譽之帳面價值)大於可回收金額，則須認列減損損失，認列減損時，商譽先行減除，減除不足之數再依帳面價值之相對比例分攤至商譽以外之其他資產。商譽之減損，一經認列，嗣後不得以任何理由迴轉。另減損損失及減損迴轉利益列為營業外收支。

安可光電股份有限公司財務報表附註(續)
(金額除另予註明外，均以新台幣仟元為單位)

三、會計變動之理由及其影響

1. 本公司自民國 98 年 1 月 1 日起，採用新修訂發布之財務會計準則公報第十號「存貨之會計處理準則」規定。主要修訂為：
 - (1) 存貨係以成本與淨變現價值孰低評價，且除同類別存貨外應逐項比較之。
 - (2) 因產能較低或設備閒置導致之未分攤固定製造費用，應於發生當期認列為銷貨成本。
 - (3) 異常製造成本及跌價損失(或回升利益)應認列為銷貨成本。

前述變動致民國 98 年度之稅後淨利及每股盈餘分別減少 4,053 仟元及 0.14 元。

2. 本公司依民國 98 年 5 月 27 日新公布之所得稅修正條文規定，營利事業所得稅稅率自民國 99 年度起由 25% 改為 20%；又依民國 99 年 6 月 15 日新公布之所得稅法修正條文，營利事業所得稅稅率自民國 99 年度起由 20% 調降為 17%。前述變動使民國 99 年及 98 年度之淨利分別減少 375 仟元及 584 仟元，每股盈餘分別減少 0.01 元及 0.02 元，對本公司民國 99 年及 98 年度財務報表並無重大影響。

四、重要會計科目之說明

1. 現金及約當現金

	99.12.31	98.12.31
活期存款	\$270,290	\$286,409
支票存款	97	69
定期存款	25,000	-
	<u>\$295,387</u>	<u>\$286,478</u>
定期存款之利率區間	<u>0.66%-0.70%</u>	<u>-</u>

上項定期存款提供銀行作為借款擔保部份業已依性質轉列受限制資產項下，請參詳附註六。

安可光電股份有限公司財務報表附註(續)
(金額除另予註明外，均以新台幣仟元為單位)

2. 公平價值變動列入損益之金融資產—流動

	99.12.31	98.12.31
債券型基金	\$5,000	\$-
加：評價調整	10	-
淨 額	\$5,010	\$-

3. 應收帳款淨額

	99.12.31	98.12.31
應收帳款	\$216,743	\$188,917
減：備抵呆帳	(5,960)	(8,460)
淨 額	\$210,783	\$180,457

4. 存貨淨額

	99.12.31	98.12.31
製 成 品	\$32,442	\$36,730
半 成 品	4,734	5,187
原 料	52,213	47,608
物 料	1,126	1,080
合 計	90,515	90,605
減：備抵存貨跌價及呆滯損失	(10,480)	(10,480)
淨 額	\$80,035	\$80,125
存貨投保金額	\$73,378	\$49,473

本公司民國 99 年度及 98 年度之存貨跌價損失均為 0 仟元。

5. 受限制資產—流動

	99.12.31	98.12.31
銀行存款—活存備償戶	\$10,582	\$13,544
銀行存款—定期存單	12,000	3,000
合 計	\$22,582	\$16,544
定期存款之利率區間	0.24%-0.31%	0.82% ~2.65%

上項資產提供擔保情形，請參閱附註六。

安可光電股份有限公司財務報表附註(續)
(金額除另予註明外，均以新台幣仟元為單位)

6. 採權益法之長期股權投資

被投資公司名稱	99.12.31		98.12.31	
	金額	持股比率%	金額	持股比率%
鍊洋科技(股)公司	\$94,873	20.00%	\$-	-

- (1) 本公司於民國 99 年 6 月以 100,000 仟元投資鍊洋科技(股)公司，取得 10,000 仟股，持股比例為 20%，其投資成本與持股比例計算之被投資公司淨值無差異，採權益法評價。
- (2) 採權益法評價之長期股權投資民國 99 年度依評價認列投資損失淨額為 5,127 仟元，係依經會計師查核之財務報表為認列依據。
- (3) 截至民國 99 年 12 月 31 日止，上述長期股權投資未提供予金融機構作為質押或擔保。

7. 無活絡市場之債券投資—非流動

債券名稱	期間	利率(%)	99.12.31	98.12.31
台中商業銀行 98 年度 第 1 期次順位金融債券	98.6.26-105.6.26	2.40-2.45	\$1,000	\$1,000

本公司所承購台中銀行發行之債券，民國 99 年及 98 年度債券利息收入分別為 24 仟元及 13 仟元。

8. 固定資產

	99.12.31		98.12.31	
	成本	累計折舊	成本	累計折舊
機器設備	\$1,031,566	\$612,289	\$898,386	\$524,676
運輸設備	2,160	1,413	1,800	1,282
生財設備	15,791	3,340	3,023	3,023
什項設備	4,027	3,749	3,959	3,628
租賃改良	39,100	8,299	38,949	509
小計	1,092,644	629,090	946,117	533,118
減：累計減損	(1,702)	-	(3,674)	-
淨額	1,090,942	629,090	942,443	533,118
預付設備款	67,266	-	99,068	-
總額	\$1,158,208	\$629,090	\$1,041,511	\$533,118

安可光電股份有限公司財務報表附註(續)
(金額除另予註明外，均以新台幣仟元為單位)

(1) 民國99年及98年12月31日固定資產投保金額分別為318,269仟元及386,717仟元。

(2) 上項固定資產提供銀行作為借款擔保情形，請參詳附註六。

(3) 本公司民國99年度及98年度均無利息資本化之情形。

9. 短期借款

借款銀行	借款種類	99.12.31		98.12.31	
		金額	利率(%)	金額	利率(%)
第一銀行	信用貸款	\$30,000	浮動	\$15,000	浮動
合作金庫	"	-	-	10,000	"
日盛銀行	"	24,803	浮動	-	-
渣打銀行	"	10,000	"	-	-
臺灣銀行	"	20,000	"	-	-
合計		<u>\$84,803</u>		<u>\$25,000</u>	

10. 長期借款

貸款銀行	借款期間	利率(%)	99.12.31	98.12.31	償還辦法
上海商銀	97.10.31- 100.10.15	1.61-2.15	\$23,280	\$46,640	自 98.1.31 起，三個月為 1 期，分 12 期平均攤還本金。
華南銀行	99.7.6- 101.7.6	1.98-2.11	23,750	-	自 99.8.6 起，每月為 1 期，分 24 期平均攤還本金。
減：一年到期之長期借款			<u>(38,280)</u>	<u>(23,360)</u>	
淨 額			<u>\$8,750</u>	<u>\$23,280</u>	

上項借款提供抵押擔保情形，請參詳附註六。

安可光電股份有限公司財務報表附註(續)
(金額除另予註明外，均以新台幣仟元為單位)

11. 長期應付票據

債權人	借款期間	利率(%)	99.12.31	98.12.31	償還辦法
台灣人壽	97.3.28- 99.3.28	2.00- 2.40	\$-	\$3,772	分24期按月攤還。
	99.04.20- 101.04.20	2.24- 2.36	20,336	-	分24期按月攤還。
台中銀行	98.6.30- 101.6.30	1.91- 2.37	15,526	25,919	分36期按月攤還。
元大銀行	98.08.24- 100.08.24	2.281- 2.544	15,000	30,000	分8期按季攤還。
台灣工銀	99.04.19- 102.04.15	2.2569- 2.3837	50,000	-	分36期按月攤還。
合 計			100,862	59,691	
減：長期應付票據折價			(619)	(798)	
減：一年到期之長期應付票據			(60,107)	(28,629)	
淨 額			\$40,136	\$30,264	

本公司民國99年及98年度對台灣人壽之借款除依貸款申請書提供履約保證金4,500仟元及3,000仟元(帳列存出保證金項下)外，亦提供機器設備作為抵押擔保。對台中銀行及元大銀行之借款依貸款約定書提供銀行活存備償戶10,582仟元及13,544仟元，對台灣工銀之借款依貸款約定書提供銀行定存質押12,000仟元(帳列受限制資產—流動項下)，其相關情形請參詳附註六。

12. 營業成本及營業費用

本公司民國99年度及98年度發生之用人、折舊及攤銷費用功能別彙總表如下：

	99 年度			98 年度		
	屬於營業 成本者	屬於營業 費用者	合 計	屬於營業 成本者	屬於營業 費用者	合 計
用人費用						
薪資費用	\$67,835	\$21,527	\$89,362	\$40,952	\$14,784	\$55,736
勞健保費用	4,992	1,518	6,510	3,127	1,303	4,430
退休金費用	2,710	950	3,660	2,046	830	2,876
其他用人費用	3,223	611	3,834	2,091	513	2,604
折舊費用	90,007	4,285	94,292	62,083	2,916	64,999
攤銷費用	42	94	136	10	642	652

安可光電股份有限公司財務報表附註(續)
(金額除另予註明外，均以新台幣仟元為單位)

13. 所得稅

(1) 民國99年及98年12月31日之遞延所得稅資產與負債：

	99.12.31	98.12.31
a. 遞延所得稅資產總額	\$11,541	\$15,984
b. 遞延所得稅負債總額	\$-	\$-
c. 備抵遞延所得稅資產評價	\$8,462	\$13,115
	99.12.31	98.12.31
d. 產生遞延所得稅之可減除之暫時性差異：		
未實現兌換淨損(益)	\$6,103	\$1,937
備抵存貨跌價損失	\$10,481	\$10,481
備抵呆帳超限數	\$3,145	\$6,029
未實現資產減損	\$1,702	\$3,674
未實現職工福利	\$800	\$1,200
設備及投資抵減	\$5,361	\$8,920
研發抵減	\$2,400	\$2,400
	99.12.31	98.12.31
(2) 遞延所得稅資產－流動	\$3,422	\$3,769
備抵－遞延所得稅資產－流動	(411)	(1,060)
淨遞延所得稅資產－流動	\$3,011	\$2,709
	99.12.31	98.12.31
(3) 遞延所得稅資產－非流動	\$8,119	\$12,215
備抵遞延所得稅資產－非流動	(8,051)	(12,055)
淨遞延所得稅資產－非流動	\$68	\$160

(4) 所得稅費用構成項目如下：

	99年度	98年度
當期所得稅費用(99年為17%，98年為25%)	\$6,065	\$3,949
基本稅額所得稅費用	-	-
以前年度所得稅低估		

安可光電股份有限公司財務報表附註(續)
(金額除另予註明外，均以新台幣仟元為單位)

因時間性差異所產生之遞延所得稅費用 (利益)	-	5
未實現兌換損益淨額	(659)	(761)
備抵呆帳損失	512	(1,155)
未實現資產減損損失	366	183
未實現其他收入	-	(8)
未實現職工福利	74	100
設備及投資抵減	4,300	3,954
研發抵減	-	(2,400)
備抵評價遞延所得稅資產	(5,178)	(545)
遞延所得稅資產因稅率變動影響數	375	584
所得稅費用	\$5,855	\$3,906

(5) 本公司預計應付所得稅計算如下：

	99年度	98年度
稅前淨利	\$58,619	\$21,002
調整項目：		
採權益法認列之投資損失	5,127	-
處分投資利益	(11)	(149)
金融資產評價損(益)	(10)	105
已實現兌換淨(損)益	(1,937)	1,494
未實現兌換淨損(益)	6,103	1,937
已實現超收料收入	-	31
資產減損財稅差異	(1,972)	(1,614)
呆帳損失超限數	(384)	5,302
呆帳回升利益	(2,500)	-
未實現職工福利	(400)	(400)
課稅所得額	\$62,635	\$27,708

	99年度	98年度
應納稅額	\$10,648	\$6,917
加：未分配盈餘加徵10%之所得稅費用	-	982
減：投資抵減稅額	(4,583)	(3,950)
當期所得稅費用	6,065	3,949
減：扣繳稅款	(55)	(23)
加：98年度應付所得稅財稅差異	1,017	-

安可光電股份有限公司財務報表附註(續)
(金額除另予註明外，均以新台幣仟元為單位)

應付所得稅	\$7,027	\$3,926
項 目	99年度	98年度
課稅所得額	\$62,635	\$27,708
加：停徵之證券交易所得	11	149
基本所得額	62,646	27,857
減：基本稅額扣除	(2,000)	(2,000)
乘：基本稅額	10%	10%
最低稅負	6,065	2,586
所得稅應納稅額	6,065	3,949
預估應付基本稅額	\$-	\$-

(6) 兩稅合一相關資訊：

	99.12.31	98.12.31
可扣抵稅額帳戶餘額	\$6,746	\$8,831
	99年度(預計)	98年度(實際)
盈餘分配之稅額扣抵比率(%)	16.30%	25.89%

(7) 未分配盈餘相關資訊：

	99.12.31	98.12.31
87 年度以後	\$78,612	\$45,358

(8) 截至民國 99 年 12 月 31 日止，本公司依促進產業升級條例規定，所得稅抵減相關資訊如下：

發生年度	抵減項目	可抵減稅額	尚未抵減稅額	最後抵減年度
97	機器設備	\$15,291	\$5,361	101

(9) 本公司民國 98 年度增資擴展生產 ITO 導電玻璃之投資計畫，適用民國 95 年 1 月 1 日發布之「新興重要策略性產業屬於製造業及技術服務業部份獎勵辦法」第 2 條第 2 款之規定，並獲財政部 99 年 2 月 10 日函文同意自投資計畫完成之日民國 98 年 5 月 1 日起連續五年就其新增所得免徵營利事業所得稅之優惠，惟實際適用仍須符合該辦法對研究發展支出之規定標準。

安可光電股份有限公司財務報表附註(續)
(金額除另予註明外，均以新台幣仟元為單位)

- (10) 截至民國99年12月31日止，適用促進產業升級條例「新興重要策略性產業屬於製造業及技術服務業部分獎勵辦法」之規定，尚未抵減所得稅之金額如下：

發生年度	申報可抵減稅額	尚未抵減稅額	最後抵減年度
98 年	\$2,400	\$2,400	102 年

- (11) 本公司營利事業所得稅申報業經稅捐稽徵機關核定至民國97年度。
- (12) 本公司之營利事業所得稅稅率為百分之二十五，依據民國98年5月27日新公布之所得稅法修正條文，本公司自民國99年度起適用之所得稅率將改為百分之二十；又依民國99年6月15日新公布之所得稅法修正條文，本公司自民國99年度起適用之所得稅率改為百分之十七。

14. 股 本

- (1) 本公司為受讓鍊德科技股份有限公司光電事業群部門有關之資產及負債而發行設立股本 200,000 仟元，每股面額 10 元，分為 20,000 仟股，均為普通股。
- (2) 本公司民國 96 年 11 月經董事會決議現金增資 70,000 仟元，以每股 21 元溢價發行 7,000 仟股，該項增資案以民國 96 年 12 月 3 日為增資基準日，並已業經主管機關核准變更登記在案。
- (3) 本公司民國 97 年 10 月經董事會決議現金增資 36,000 仟元，於民國 98 年 4 月 8 日董事會決議通過每股發行價格，以每股 19 元溢價發行 3,600 仟股，該項增資案以民國 98 年 4 月 14 日為增資基準日，並業經主管機關核准變更登記在案。
- (4) 本公司民國 98 年 10 月經董事會決議現金增資 50,000 仟元，於民國 98 年 11 月 26 日董事會決議通過每股發行價格，以每股 43 元溢價發行 5,000 仟股，該項增資案以民國 98 年 12 月 31 日為增資基準日，並已業經主管機關核准變更登記在案。
- (5) 截至民國 99 年 6 月 9 日經股東會決議通過盈餘轉增資 14,240 仟元，發行新股 1,424 仟股，並經董事會決議以民國 99 年 9 月 13 日為增資基準日，並已業經主管機關核准變更登記在案。

安可光電股份有限公司財務報表附註(續)
(金額除另予註明外，均以新台幣仟元為單位)

(6) 截至民國 99 年 12 月 31 日止，本公司實收股本為 370,240 仟元，每股面額 10 元，分為 37,024 仟股，均為普通股。

15. 資本公積

	99.12.31	98.12.31
分割發行股票溢價	\$200,000	\$200,000
現金增資股票溢價	278,316	278,316
合 計	\$478,316	\$478,316

資本公積依有關法令規定，除填補公司虧損外，不得使用之。但公司無虧損者，得經股東會決議，將其全部或一部分撥充資本。得撥充資本之資本公積係指超過票面全額發行股票所得之溢價及受贈之所得。

本公司 97 年 10 月經董事會決議現金增資 3,600 仟股，於民國 98 年 4 月 8 日董事會決議通過每股發行價格為 19 元，並保留百分之十五由員工認購，依會計研究發展基金會(96)基秘字第 267 號函規定，就給與日衡量該認股權之公平價值。另依行政院金融監督管理委員會 96 年 12 月 12 日發布金管證六字第 0960065898 號函規定，興櫃股票公司衡量該認股權，採內含價值法，以淨值為其衡量依據，認列薪資費用及資本公積－員工認股權 929 仟元，並於認購後將資本公積－員工認股權轉列資本公積－發行溢價。

本公司民國 98 年 10 月經董事會決議現金增資 5,000 仟股，於民國 98 年 11 月 26 日董事會決議通過每股發行價格為 43 元，並保留百分之十五由員工認購，依會計研究發展基金會(96)基秘字第 267 號函規定，就給與日衡量該認股權公平價值為 6,525 仟元，全數轉列資本公積－發行溢價項下。

安可光電股份有限公司財務報表附註(續)
(金額除另予註明外，均以新台幣仟元為單位)

16. 盈餘分配及股利政策

(1) 本公司有關盈餘分配之公司章程規定如下：

本公司年度總決算如有盈餘，除依法繳納一切稅捐外，應先彌補以往年度虧損，次提百分之十為法定盈餘公積，再依證券交易法第四十一條暨主管機關規定提列必要之特別盈餘公積，如尚有盈餘時由董事會擬具盈餘分派案提請股東會核定之，惟前述盈餘分派案中：

- ① 員工紅利不得低於百分之五。
- ② 董監酬勞為百分之0.1。

前項員工紅利分配對象得包括符合一定條件之從屬公司員工。

(2) 本公司民國98年度盈餘分配議案，業經民國99年4月23日董事會議通過，擬議分配股息及紅利，每股現金0.1元及股票股利每股0.4元，業於民國99年6月9日股東會決議通過。

(3) 本公司民國97年度盈餘分配議案，業經民國98年4月8日董事會通過，為因應公司需求並求永續經營，故決議不擬分配民國97年度盈餘，業於民國98年6月26日股東會決議通過。

(4) 員工分紅與董監酬勞

- ① 本公司民國99年度董監酬勞及員工紅利估列金額分別為44仟元及2,189仟元。其估列基礎係以本年度之稅後淨利，考量法定盈餘公積等因素後，以章程所定之成數為基礎估列(以5%及0.1%估列)，並認列為當年度之費用，惟若嗣後股東會決議實際配發金額與估列數有差異時，則列為次年度之損益。
- ② 有關民國99年董事會通過之民國98年度盈餘分派案，及股東會決議通過盈餘分配案之員工紅利及董監酬勞等相關訊息，可至公開資訊觀測站中查詢。
- ③ 本公司民國98年度盈餘實際配發員工紅利840仟元(均為現金紅利)及董監酬勞17仟元，與民國98年度財務報告認列之員工紅利375仟元及董監酬勞8仟元之差異為474仟元，主要係股東會決議實際配發金額與估列數有差異，已調整為99年度之損益。

安可光電股份有限公司財務報表附註(續)
(金額除另予註明外，均以新台幣仟元為單位)

④ 本公司98年度盈餘實際配發員工紅利及董監事酬勞之有關資訊如下：

	九十八年度			
	股東會決議 實際配發數	原董事會通過 擬議配發數	差異數	差異原因
一、配發情形：				
1.員工現金紅利	840 仟元	840 仟元	-	
2.員工股票紅利	-	-	-	
3.董監事酬勞	17 仟元	17 仟元	-	
二、基本每股盈餘	0.58 元	0.58 元		

17. 基本每股盈餘

	99 年度	98 年度
稅前淨利	\$58,619	\$21,002
所得稅費用	(5,855)	(3,906)
本期淨利	\$52,764	\$17,096
加權平均流通在外股數	37,024	30,782
每股盈餘		
稅前淨利	\$1.58	\$0.68
所得稅費用	(0.15)	(0.13)
本期淨利	\$1.43	\$0.55

本公司民國 99 年度普通股加權平均流通在外股數計算如下：

項 目	股數(仟股)	流通在外期間	追溯調整 (註)	加權平均流通 在外股數(仟股)
期初股數	35,600	365/365	1.04	37,024

本公司民國 98 年度普通股加權平均流通在外股數計算如下：

項 目	股數(仟股)	流通在外期間	追溯調整 (註)	加權平均流通 在外股數(仟股)
期初股數	27,000	365/365	1.04	28,000
第一次現金增資 股數	3,600	262/365	1.04	2,600
第二次現金增資 股數	5,000	1/365	1.04	1,400
合計	35,600			30,782

(註)：係 98 年度盈餘轉增資之配股比例為 4%。

安可光電股份有限公司財務報表附註(續)
(金額除另予註明外，均以新台幣仟元為單位)

五、關係人交易

(一) 關係人名稱及關係

關係人名稱	與本公司之關係
銻德科技股份有限公司(銻德公司)	本公司之母公司
銻寶科技股份有限公司(銻寶公司)	銻德公司之子公司
太陽海科技股份有限公司(太陽海公司)	"

(二) 與關係人間之重大交易事項

1. 銷 貨

	99 年度		98 年度	
	估本公司		估本公司	
	金 額	銷貨淨額(%)	金 額	銷貨淨額(%)
銻寶公司	\$93,762	10.05	\$59,898	12.28
銻德公司	-	-	6,155	1.26
太陽海公司	1,360	0.15	940	0.19
合 計	\$95,122	10.20	\$66,993	13.73

對關係人之銷售價格與一般銷貨條件相當，對銻德公司、太陽海公司及銻寶公司之收款期限為 90 天、120 天及 150 天至 180 天。

2. 進 貨

	99 年度		98 年度	
	估本公司		估本公司	
	金 額	進貨淨額(%)	金 額	進貨淨額(%)
銻德公司	\$-	-	\$171	0.04
銻寶公司	-	-	4,378	1.05
合 計	\$-	-	\$4,549	1.09

上項進貨之交易條件與付款期間與一般交易無重大差異。

安可光電股份有限公司財務報表附註(續)
(金額除另予註明外，均以新台幣仟元為單位)

3. 債權及債務

(1) 應收帳款

	99.12.31		98.12.31	
	金額	%	金額	%
銖寶公司	\$61,851	98.61	\$51,079	98.34
太陽海公司	873	1.39	860	1.66
減：備抵呆帳	-	-	-	-
合計	\$62,724	100.00	\$51,939	100.00

(2) 應付帳款

	99.12.31		98.12.31	
	金額	%	金額	%
銖寶公司	\$-	-	\$2,543	100.00

以上對銖寶公司之進貨交易價格與一般進貨條件相同，付款期限則與一般交易無重大差異。

(3) 應付款項

	99.12.31		98.12.31	
	金額	%	金額	%
銖德公司—代墊款	\$2,549	100.00	\$2,270	27.32
銖寶公司—應付費用	-	-	6,038	72.68
合計	\$2,549	100.00	\$8,308	100.00

- a. 代墊款係由銖德公司代本公司墊付各項雜項費用。
- b. 應付費用主係與銖寶公司簽訂設備租用合約所應支付之水電費用分攤設備維修等費用。

4. 租賃情形

營業租賃—租金支出

出租人	標的物	租賃期間	支付方式	99 年度	98 年度
銖德公司	土地廠房	98.7.1-102.6.30	每月支付	\$18,750	\$16,800

安可光電股份有限公司財務報表附註(續)
(金額除另予註明外，均以新台幣仟元為單位)

本公司 98 年度以 2,400 仟元之定存單設質予銖德公司，作為上項營業租賃之租賃押金。

5. 其 他

關係人名稱	摘 要	合約期間	支付方式	99 年度	98 年度
銖寶公司	製—其他費用	98.7.1-99.6.30	每月支付	\$-	\$2,000
〃	製—水電費	98.7.1-100.6.30	〃	\$18,204	\$7,749

本公司為生產所需，向銖寶公司簽訂機電設備租用合約，支付設備維護人員、維修費用分攤及廢水、電力系統所產生之費用。

關係人名稱	摘 要	99 年度	98 年度
銖寶公司	製—加工費	\$39,293	\$-
銖德公司	資訊維護費	\$1,308	\$-

6. 財產交易

本公司因業務需求向關係人購入之設備明細如下：

關係人名稱	設備名稱	99 年度	98 年度
銖寶公司	機器設備	\$-	\$30,000

7. 主要管理階層薪酬總額資訊

項 目	99 年度	98 年度
薪資、獎金、特支費、業務執行費用及紅利	5,057 仟元	5,924 仟元

本公司主要管理階層包含董事、監察人、總經理及各部門主管。

有關給付以上主要管理階層薪酬總額相關詳細資訊，請參閱股東會年報內容。

安可光電股份有限公司財務報表附註(續)
(金額除另予註明外，均以新台幣仟元為單位)

六、抵(質)押之資產

截至民國 99 年及 98 年 12 月 31 日止，本公司資產提供擔保明細如下：

資產名稱	擔保用途	帳面價值		抵(質)押機構
		99.12.31	98.12.31	
存出保證金	履約保證金	\$4,500	\$3,000	台灣人壽
存出保證金	履約保證金	2,000	-	台灣賓士
受限制資產—流動— 備償戶	銀行借款之 備償戶	10,582	13,544	元大銀行、台中銀 行、一銀
受限制資產—流動— 定存單	關稅保證函	-	600	兆豐銀行
受限制資產—流動— 定存單	租賃押金	-	2,400	鍊德公司
受限制資產—流動— 定存單	借款押金	12,000	-	台灣工銀
折舊性資產	長期借款	251,220	131,597	台灣人壽、上海商 銀、台灣工銀
合 計		<u>\$280,300</u>	<u>\$151,141</u>	

七、重大承諾事項及或有事項

截至民國 99 年 12 月 31 日止，本公司計有下列重大承諾事項：

1. 本公司為向國外購置設備、原料已開立未使用之信用狀計歐元 2,730 仟元及日元 21,550 仟元。
2. 本公司因營業所需向鍊德公司租賃廠房，承租事項如附註五(二).4。
3. 本公司為購置固定資產簽訂之重大合約事項如下：

對 象	合約總價	已付金額	未付金額(含稅)
機器設備	EUR \$4,220	\$1,490	\$2,730
〃	TWD \$6,000	\$4,800	\$1,200

4. 本公司因與台灣人壽、台中商銀、元大銀行及台灣工銀之借款所需而開立之票據計 20,336 仟元、15,526 仟元、15,000 仟元及 50,000 仟元。
5. 本公司因進口關稅所需，由兆豐銀行提供保證之金額為 3,000 仟元。

安可光電股份有限公司財務報表附註(續)
(金額除另予註明外，均以新台幣仟元為單位)

八、重大之災害損失

無此事項。

九、重大之期後事項

無此事項。

十、金融商品資訊

1. 風險政策與避險策略

本公司持有衍生性商品以外之金融商品主要包括：現金及約當現金及公平價值變動列入損益之金融資產。本公司藉由該等金融商品以調節營業資金需求。本公司另持有其他金融資產與負債，如因營業活動產生之應收與應付票據及帳款。

本公司金融商品之主要風險為利率變動現金流量風險、匯率風險、信用風險與流動性風險。風險管理政策如下：

(1) 利率變動現金流量風險

本公司暴露於利率變動現金流量風險主要為浮動利率之長期銀行借款等。本公司採舉借浮動利率開立借款償付票據方式管理其利率風險。

2) 匯率風險

本公司主要之匯率風險係因非功能性貨幣計價之進貨或銷貨而產生之匯率風險。本公司會不定期評估其風險，並使用調整交易以功能性貨幣為主以規避之。

(3) 信用風險

本公司僅與已經核可且信用良好之第三人交易，本公司政策並規定與客戶進行信用交易前，需經信用確認程序，並持續評估應收帳款與應收票據回收情形。

本公司其他金融資產(含括現金及約當現金等)之信用風險主要來自於交易對手無法履行合約義務之風險，其最大的信用風險等於帳面價值。

安可光電股份有限公司財務報表附註(續)
(金額除另予註明外，均以新台幣仟元為單位)

(4) 流動性風險

本公司主要藉由銀行借款及現金及約當現金等工具以調節資金，並達到彈性運用資金及資金穩定之目標。

2. 金融商品之公平價值

非衍生性金融商品	99.12.31		98.12.31	
	帳面價值	公平價值	帳面價值	公平價值
資產：				
現金及約當現金	\$295,387	\$295,387	\$286,478	\$286,478
公平價值變動列入損益之金融資產－流動	5,010	5,010	-	-
應收票據及帳款(含應收關係人帳款)	275,559	275,559	234,685	234,685
受限制資產－流動(活存、定存)	22,582	22,582	16,544	16,544
採權益法之長期股權投資	94,873	94,873	-	-
無活絡市場之債券投資	1,000	1,000	1,000	1,000
負債：				
銀行借款	84,803	84,803	25,000	25,000
應付票據及帳款	99,961	99,961	87,648	87,648
長期應付票據(含一年內到期)	100,243	100,243	58,893	58,893
長期借款(含一年內到期)	47,030	47,030	46,640	46,640

3. 本公司估計金融商品公平價值所使用之方法及假設如下：

- ① 短期金融商品以其在資產負債表上之帳面價值估計其公平價值，因為此類商品到期日甚近，其帳面價值應屬估計公平價值之合理基礎。此方法應用於現金及約當現金、受限制資產、應收(付)帳款及銀行借款。
- ② 有價證券如有市場價格可循時，則以市場價格為公平價值。若無市場價格可供參考時，則依財務或其他資訊之公平價值。
- ③ 長期應付票據及長期借款以其預計產生之現金流量之折現值估計公平價值。折現率則以所能獲得類似條件(相近之到期日)之長期借款利率為準。

安可光電股份有限公司財務報表附註(續)
(金額除另予註明外，均以新台幣仟元為單位)

4. 本公司金融資產及金融負債之公平價值，以活絡市場之公開報價直接決定者及以評價方法估計者分別為：

非衍生性金融商品	公開報價決定之金額		評價方法估計之金額	
	99.12.31	98.12.31	99.12.31	98.12.31
資產：				
現金及約當現金	\$295,387	\$286,478	\$-	\$-
公平價值變動列入損益之金融資產－流動	5,010	-	-	-
應收票據及帳款	-	-	275,559	234,685
受限制資產(活存、定存)	22,582	16,544	-	-
採權益法之長期股權投資	-	-	94,873	-
無活絡市場之債券投資	-	-	1,000	1,000
負債：				
銀行借款	-	-	84,803	25,000
應付票據及帳款	-	-	99,961	85,105
長期應付票據(含一年內到期)	-	-	100,243	58,893
長期借款(含一年內到期)	-	-	47,030	46,640

5. 本公司民國99年及98年12月31日具利率變動之現金流量風險之金融資產及金融負債情形如下：

99年12月31日：

固定利率	一年內到期	一年以上
資產：		
現金及約當現金	\$25,000	\$-
受限制資產－定存	12,000	-
浮動利率		
資產：		
現金及約當現金	\$270,290	\$-
受限制資產－活存	10,582	-

安可光電股份有限公司財務報表附註(續)
(金額除另予註明外，均以新台幣仟元為單位)

負債：

銀行借款	84,803	-
長期應付票據(含一年內到期)	60,107	40,136
長期借款(含一年內到期)	38,280	8,750

98年12月31日：

固定利率	一年內到期	一年以上
<u>資產：</u>		
現金及約當現金	\$69	\$-
受限制資產—定存	3,000	-

浮動利率	一年內到期	一年以上
<u>資產：</u>		
現金及約當現金	\$286,409	\$-
受限制資產—活存	13,544	-

負債：

銀行借款	25,000	-
長期應付票據(含一年內到期)	28,629	30,264
長期借款(含一年內到期)	23,360	23,280

本公司歸類於浮動利率金融商品之利息於一年內重定價，其他未包含於上表之金融商品，係不含息或利率固定之金融商品，因沒有利率風險，故未納入上表內。

6. 本公司具重大影響之外幣金融資產及負債資訊如下：

	99.12.31			98.12.31		
	外幣	匯率	新台幣	外幣	匯率	新台幣
<u>金融資產</u>						
<u>貨幣性項目</u>						
美金	\$6,312	29.08	\$183,542	\$5,236	31.96	\$167,351
日元	15,066	0.3562	5,367	27,887	0.3452	9,627
歐元	434	38.72	16,810	-	-	-
<u>金融負債</u>						
<u>貨幣性項目</u>						
美金	\$1,343	29.18	\$39,199	\$1,241	32.06	\$39,785
日元	60,162	0.3602	21,670	41,274	0.3488	14,396

安可光電股份有限公司財務報表附註(續)
(金額除另予註明外，均以新台幣仟元為單位)

十一、附註揭露事項

(一) 重大交易事項相關資訊：

1. 資金貸與他人：無。
2. 為他人背書保證者：無。
3. 期末持有有價證券情形：附表一。
4. 累積買進或賣出同一有價證券之金額達新台幣一億元或實收資本額百分之二十以上者：附表二。
5. 取得不動產之金額達新台幣一億元或實收資本額百分之二十以上者：無。
6. 處分不動產之金額達新台幣一億元或實收資本額百分之二十以上者：無。
7. 與關係人進、銷貨交易金額達新台幣一億元或實收資本額百分之二十以上者：詳附表三。
8. 應收關係人款項達新台幣一億元或實收資本額百分之二十以上者：無。

(二) 轉投資事業相關資訊：詳附表四。

(三) 大陸投資事業相關資訊：無。

十二、部門別財務資訊

(一) 產業別財務資訊

本公司主要業務係從事光電資訊產品相關生產設備之製造加工及銷售買賣，光電資訊產品部門之收入、損益及可辨認資產，皆佔所有產業部門各項合計數 90% 以上。

(二) 地區別財務資訊

本公司無國外營運部門。

(三) 外銷銷貨資訊

安可光電股份有限公司財務報表附註(續)
(金額除另予註明外，均以新台幣仟元為單位)

本公司 99 年度及 98 年度外銷銷貨明細如下：

地 區	99 年度	98 年度
亞 洲	\$255,519	\$98,695

(四) 重要客戶資訊

本公司 99 年度及 98 年度單一客戶銷售金額佔營業收入金額 10% 以上者，明細如下：

客 戶	99 年度	98 年度
SW	\$162,420	\$114,278
YMT	64,765	75,728
RD	93,762	59,899

五、最近年度經會計師查核簽證之母子公司合併財務報表：不適用

六、公司及其關係企業最近年度及截至年報刊印日止如有發生財務週轉困難情事
對本公司財務狀況之影響：無

柒、財務狀況及經營結果

一、財務狀況

單位：仟元

項目 \ 年度	98 度	99 度	差異	
			金額	%
流動資產	630,655	684,308	53,653	9%
固定資產	508,393	529,118	20,725	4%
其他資產	3,328	6,935	3,607	108%
資產總額	1,143,376	1,316,234	172,858	15%
流動負債	207,018	335,330	128,312	62%
其他負債	0	0	0	0%
長期負債	53,544	48,886	-4,658	-9%
負債總額	260,562	384,216	123,654	47%
股本	356,000	370,240	14,240	4%
資本公積	478,316	478,316	0	0%
累積盈虧	48,498	83,462	34,964	72%
股東權益總額	882,814	932,018	49,204	6%

增減比例變動分析說明：

- 1、99 年度流動資產增加，主係因 99 年度營運規模擴大，營收成長致使帳上現金及應收款項增加所致。
- 2、99 年度固定資產增加，主係配合公司營運成長，新增生產機器設備所致。
- 3、99 年度資產總額增加，主係因應收款項增加及新增長期股權投資所致。
- 4、99 年度流動負債及負債總額增加，主係配合公司營運規模持續擴大及營收成長，新增購料借款及週轉金借款等銀行短期借款所致。
- 5、99 年度股本及股東權益總額增加，主係因 98 年度盈餘轉增資，故加權平均流通在外股數增加所致。
- 6、99 年度保留盈餘增加，主係因獲利增加所致。

二、經營結果

單位：仟元

項目 \ 年度	98 度	99 度	差異	
			金額	%
營業收入	487,872	932,371	444,499	91%
營業成本	415,808	776,514	360,706	87%
營業毛利	72,064	155,857	83,793	116%
營業費用	48,163	74,410	26,247	54%
營業利益	23,091	81,447	58,356	253%
營業外收入	3,636	3,415	-221	-6%
營業外支出	6,535	26,243	19,708	302%
稅前淨利(損)	21,002	58,619	37,617	179%
所得稅費用	3,906	5,855	1,949	50%
本期純益(損)	17,096	52,764	35,668	209%
增減變動分析：				
1.99 年度因智慧型手機銷售暢旺，觸控面板需求大幅提升，致本公司營業收入大幅成長，銷貨成本及營業費用亦隨之提高。				
2.99 年度營業外費用及損失增加，主係因 99 年底台幣大幅升值，公司產生兌換損失所致。				
3.99 年度所得稅費用增加，主係因營收增加所致。				

三、現金流量

項目 \ 年度	98 度	99 度	增(減)比例%
現金流量比率 %	10.43	39.90	282.55%
現金流量允當比率 %	80.27	62.09	-22.64%
現金再投資比率 %	1.57	8.44	437.58
增減比例變動分析說明：			
1.99 年度現金流量比率及現金再投資比率上升，主係因 99 年度觸控面板景氣持續增溫，公司營收及稅後純益大幅提升，復加上應付帳款付現數減少，致營業活動淨現金流入增加所致。			
2.99 年度現金流量允當比率下降，主係因本公司最近五年度為因應營運成長需要，添購機器設備並提升存貨庫存所致。			

2. 流動性不足之改善計畫：本公司目前並無流動性不足之情事。

3. 未來一年現金流動性分析

單位：新台幣仟元

期初現金 餘額①	預計全年來自營業 活動淨現金流量②	全年現金其 他流 出量③	現金剩餘(不足) 數額①+②+③	預計現金不足額之補救措施	
				投資計劃	理財計劃
295,387	93,709	(777,125)	(388,029)	-	720,000
<p>1. 未來一年度(99)現金流量變動情形分析：</p> <p>(1) 營業活動流入 93,709 仟元：係因預估營業收入及獲利將持續成長，致使營業活動現金流入增加。</p> <p>(2) 投資活動流出 572,970 仟元：主係購買機器設備及投資子公司所產生之現金流出。</p> <p>(3) 融資活動流出 204,155 仟元：主係償還銀行借款所產生之現金流出。</p> <p>2. 預計現金不足之補救措施及流動性分析：本公司擬於本次辦理現金增資 720,000 仟元支應購買機器設備所需資金。</p>					

四、最近年度重大資本支出對財務業務之影響

1. 重大資本支出之資金來源及運用情形及對財務業務之影響請參閱：

肆、募資情形，三、資金運用計畫執行情形之說明。

五、最近年度轉投資政策、其獲利或虧損之主要原因、改善計畫及未來一年投資計畫：

1. 重大轉投資支出之資金來源及運用情形

單位：新台幣仟元

計劃項目	資金來源	完成日期	所需資 金總額	實際或預定資金運用情形	
				99年度	100年度
轉投資銖洋科技	自有資金	99.6	100,000	100,000	—

2. 對財務業務之影響

為擴大營運規模，本公司轉投資銖洋科技(股)公司，其主要係生產觸控面板感測器，為本公司所屬產業之之下游，銖洋科技之成立將可使本公司新增一穩定之銷售客戶對於增加營業收入有直接貢獻。

(五)最近年度轉投資政策、其獲利或虧損之主要原因、改善計畫及未來一年投資計畫

1. 最近年度轉投資政策

本公司經營團隊於營運需求或公司未來成長之考量等因素進行轉投資，就轉投資事業之組織型態、投資目的、設置地點、市場狀況、業務發展、可能合資對象、持股比例、參考價格及財務狀況等項目進行詳細評估，並作成投資案評估建議表，以供決策當局作為投資決策之依據。此外，本公司針對已投資之事業亦隨時掌握被投資事業經營狀況，分析投資成效，以利決策當局作為投資後管理之追蹤評估。

2.轉投資事業獲利或虧損之主要原因及改善計畫

單位：新台幣仟元

轉投資事業	項目	99 年度認列之投資(損)益	獲利或虧損之主要原因
	銖洋科技(股)公司	(5,127)	設立初期，尚未有營運效益。

3.未來一年投資計畫：無。

六、風險事項

(一) 風險管理之組織架構

依本公司風險管理程序書之規範，本公司風險管理組資架構如下：

組織名稱	權責範圍
董事會	訂定並通過「風險管理程序書」，制定企業之風險政策
總經理室	風險管理單位，掌控公司內部之風險狀況，包括事件辨識、風險評估、風險回應、以及監督偵測等作業 掌控公司風險控制業務之執行，並協調各部門風險管理互動與溝通
相關權責單位（各部門）	1、執行風險控制之執行，以及風險理財業務，風險移轉作業等 2、配合風險事項之執行

(二) 最近年度及截至年報刊印日止利率、匯率變動、通貨膨脹情形對公司損益之影響及未來因應措施：

風險項目	對公司損益之影響	未來因應措施
利率	本公司資金運用保守穩健，以定期存款及活期存款為主。本公司 99 年度之利息收入占稅後淨利 1.05%，故利率波動對整體獲利影響不大。 本公司 99 年利息費用 3,802 千元後淨利之比率為 7.21%，故利率變動對本公司損益之影響尚屬有限。	未來除重大資本支出及長期投資以中長期資金支應外，仍以營運週轉金之短期借款為主要財務調度使用。 為有效控制利率上升時期本公司之資金成本。本公司將與二家以上銀行簽訂借款合同，未來將視各家資金成本機動調整往來銀行，取得較優惠利率，以降低利息支出。

風險項目	對公司損益之影響	未來因應措施
匯率	本公司 98 年因台幣對美金匯率升值波動，故產生兌換損失淨額為 17,314 仟元，占稅後淨利為 32.81%。	(1)本公司以開設外幣存款帳戶來進行外匯部位管理，並適時買賣外幣存款或直接以銷貨產生之外幣來償還因採購所產生之外幣，藉以減少匯率變動對損益所產生之影響並達到自然避險的效果。 (2)本公司未來對於匯率走勢將與往來銀行的外匯部門保持密切聯繫，以充分掌握美元市場資訊並預估長、短期匯率走勢；另遇匯率變動幅度較大時，適度與往來客戶或供應商重新商議交易價格，以減緩匯率波動對公司營收及獲利之衝擊。
通貨膨脹	根據行政院主計處公佈，100 年度 2 月消費者物價指數年增率 1.33%，尚屬溫和，預測對本公司損益之影響尚屬有限。	未來本公司將持續注意通貨膨脹情形，以適當調整產品售價及原物料庫存量。

(三) 從事高風險、高槓桿投資、資金貸與他人、背書保證及衍生性商品交易之政策、獲利或虧損之主要原因及未來因應措施：

風險項目	執行情形	政策及因應措施
高風險、高槓桿投資	本公司並無從事高風險、高槓桿之投資。	本公司專注於本業之經營，並未從事高風險、高槓桿之投資。
資金貸與他人	本公司並無資金貸與他人之情事。	未來若因業務需要而遇有需進行資金融通之必要，亦將依本公司訂定之「資金貸與他人及背書保證作業程序」辦理，並依法令規定及時且正確公告。
背書保證	本公司並無為他人背書保證之情事。	未來若因業務需要而遇有需進行背書保證之必要，亦將依本公司訂定之「資金貸與他人及背書保證作業程序」辦理，並依法令規定及時且正確公告。
衍生性商品交易	本公司並無從事衍生性商品交易。	未來本公司衍生性商品交易政策，以規避外幣資產或負債匯率變動之風險，不得從事以交易為目的之衍

風險項目	執行情形	政策及因應措施
		生性商品交易。又本公司未來若因業務發展而有進行衍生性商品交易時，亦將依本公司訂定之「取得或處分資產處理程序」辦理，並依法令規定及時且正確公告各項交易資訊。

(四) 未來研發計畫及預計投入研發費用

(1) 未來研究發展計畫如下：

研發領域	預計研發內容	預計研發時程
PET 透明導電膜	結晶型 PET ITO Film 量產	2011/04/30
	低阻 PET ITO Film 量產	2011/05/31
	電容式 PET ITO Film 量產	2011/07/31
	高透 PET ITO Film 量產	2011/08/31
	無蝕刻痕 PET ITO Film 量產	2011/09/30
	高透、低色偏 PET ITO Film 量產	2011/12/31
G1F 結構之觸控模組製程	G1F 觸控模組之 PET ITO Film	2011/04/30
	G1F 觸控模組之 PET ITO Patterning (< 50un Accuracy)	2011/09/30
	G1F 觸控模組之 ITO Glass	2011/06/30
	G1F 觸控模組之 ITO Glass Patterning (< 50un Accuracy)	2011/10/30
	G1F 觸控模組之量產技術 (< 50un Accuracy)	2011/10/30
	G1F 觸控模組之量產技術 (< 30un Accuracy)	2011/12/31
大尺寸投影電容式透明導電膜鍍膜技術	ITO Cell Coating for Large Size Projected Capacitive Touch Panel (9" ~ 17", Glass Substrate)	2011/06/30
	ITO Cell Patterning for Large Size Projected Capacitive Touch Panel (9" ~ 17", Glass Substrate)	2011/09/30
	ITO Cell Pattern "Invisible" for Large Size Projected Capacitive Touch Panel (9" ~ 17", Glass Substrate)	2011/12/31

(2)預計投入之研究費用如下：

為持續提高公司之競爭力，公司對於研發之投入向來不遺餘力，98年及99年度投入研發費用分別為13,327仟元及39,908仟元，佔營業收入淨額之2.73%及4.28%，未來本公司之研發計劃項目主要如下，配合各項研發計劃，預計100年需投入之研發經費佔營收比重將仍維持相當比例。

單位：新台幣仟元

年度	研發投入金額
99年	39,908
合計	74,908

(五)最近年度及截至年報刊印日止，國內外重要政策及法律變動對公司財務業務之影響及因應措施：

最近年度國內外重要政策及法律變動對公司財務業務並無重大影響，未來亦隨時取得相關資訊，並即時研擬必要因應措施以符合公司營運需要。

(六)最近年度及截至年報刊印日止，科技改變及產業變化對公司財務業務之影響及因應措施：

繼智能手機後，i-pad等平板電腦的上市對於觸控面版技術架構的演變將有推波助瀾的影響力，電容式多點觸控的設計，將逐漸變成主流，其應用也可望從小型手持產品往中大尺寸擴散。為因應可能演變，本公司已積極整合集團間相關企業的資源，合力開發應用產品，以符合市場與技術設計之變化。

(七)最近年度及截至年報刊印日止，企業形象改變對企業危機管理之影響及因應措施：

截至目前為止本公司尚無因企業形象改變而對公司產生重大影響之情事。

(八)最近年度及截至年報刊印日止，進行併購之預期效益、可能風險及因應措施：無此情形，故不適用。

(九)最近年度及截至年報刊印日止，擴充廠房之預期效益、可能風險及因應措施：

本公司目前所處產業週期屬積極成長期，考量市場需求的快速成長，本公司將逐步購入機台，擴充產能以滿足客戶需求。目前本公司所在之廠房係為租賃，隨著機台產線擴增，本公司將基於長期效益之評估，擴大租賃或購置廠房。

(十)最近年度及截至年報刊印日止，進貨或銷貨集中所面臨之風險及因應措施：

(1)進貨集中風險

本公司與供應商並無簽訂長期供貨契約，為求供貨穩定及降低進貨成本，與供應商維持長期合作關係，本公司與供應商之合作關係尚屬穩定。另本公司單一供應商進貨金額均未逾30%以上。本公司無進貨集中風險之虞。

(2)銷貨集中風險

本公司下游廠商為各觸控面板大廠，本公司除與既有客戶建立良好而穩定之合作關係外，且亦持續開發新產品及拓展新客戶，對於單一客戶之銷售比重並未超過50%，故本公司應無銷貨集中之風險。

(十一)最近年度及截至年報刊印日止，董事、監察人或持股超過百分之十之大股東，股權之大量移轉或更換對公司之影響、風險及因應措施：無此情形，故不適用。

(十二)最近年度及截至年報刊印日止，經營權之改變對公司之影響及風險：無此情形，故不適用。

(十三)最近年度及截至年報刊印日止，訴訟或非訴訟事件，應列明公司及公司董事、監察人、總經理、實質負責人、持股比例超過百分之十之大股東及從屬公司已判確定或尚在繫屬中之重大訴訟、非訴訟或行政爭訟事件，其結果可能對股東權益或證券價格有重大影響者，應揭露其系爭事實、標的金額、訴訟開始日期、主要涉訟當事人及截至年報刊印日止之處理情形：無此情形，故不適用。

(十四)其他重要風險及因應措施：無

七、其他重要事項：無

捌、特別記載事項

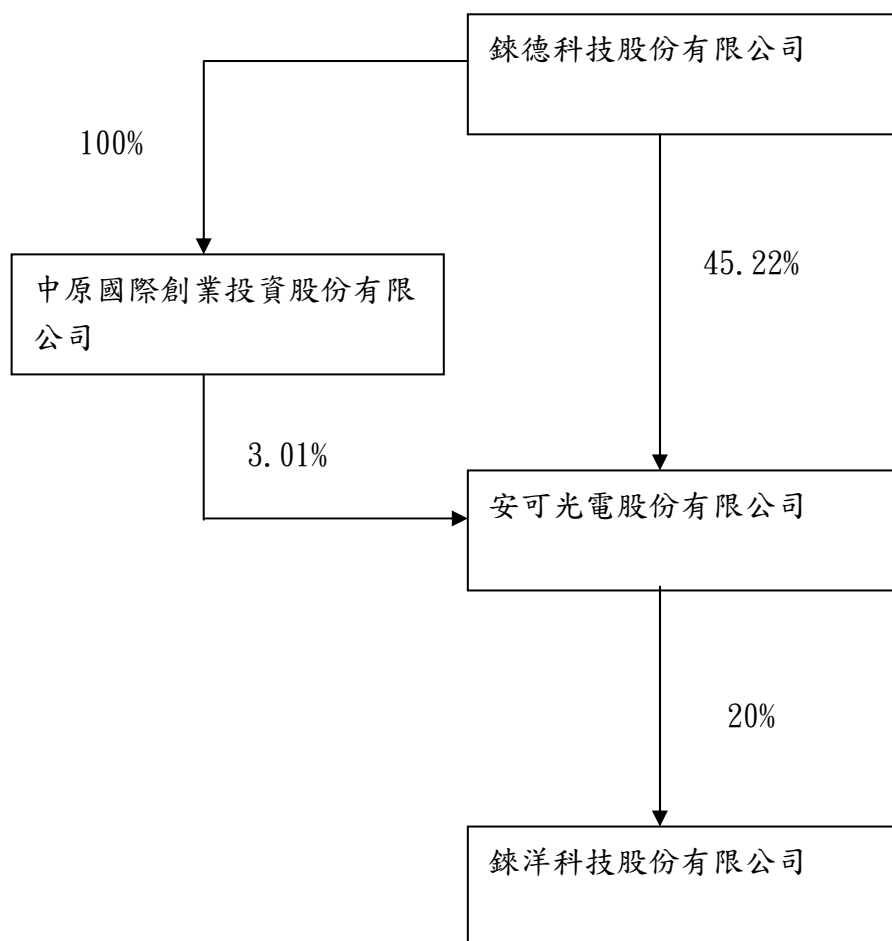
一、關係企業

(一) 本公司與關係企業之關係、相互持股數及持股比率

100年3月8日 單位：股；%

關係企業名稱	與本公司之關係	安可光電持有股份		持有安可光電股份	
		持股數	持股比率	持股數	持股比率
鍊德科技(股)有限公司	本公司之母公司	0	0	16,740,880	45.22
中原國際創業投資(股)公司	本公司母公司持股100%之子公司	0	0	1,116,209	3.01
鍊洋科技(股)公司	本公司權益法評價之轉投資公司	10,000,000	20		

(二) 關係企業圖



二、關係報告書

關係報告書聲明書

本公司九十九年度之關係報告書，係依「關係企業合併營業報告書關係企業合併財務報表及關係報告書編製準則」編製，且所揭露資訊與上開期間之財務報告附註所揭露之相關資訊無重大不符。

特此聲明

公司名稱：安可光電股份有限公司



負責人：葉垂景



中華民國 一 百 年 二 月 十 一 日

會計師意見書

函

受文者：安可光電股份有限公司

主旨：為 貴公司管理當局對民國九十九年度關係報告書所出具之聲明在重大性方面是否合理表示意見。

說明： 貴公司民國九十九年度關係報告書業經 貴公司管理當局編製完成，並出具聲明書表示前述報告書係依據「關係企業合併營業報告書關係企業合併財務報表及關係報告書編製準則」編製，且所揭露資訊與民國九十九年度之財務報告附註所揭露之相關資訊尚無重大不符。

依本會計師之意見， 貴公司管理當局對民國九十九年度關係報告書所出具之聲明，本會計師認為在所有重大性方面尚屬合理。

安永聯合會計師事務所

林麗凰 林麗凰

會計師：

佟韻玲 佟韻玲



中華民國 一 百 年 二 月 十 一 日

(一) 從屬公司與控制公司間之關係概況

單位：股；%

控制公司名稱	控制原因	控制公司之持股與設質情形			控制公司派員 擔任董事、監察人或經理人情形		
		持有股數	持股比例	設質股數	職稱	姓名	
鍊德科技股份有限公司	與該公司董事有半數相同者，推定為有控制與從屬關係	16,740,880	45.22	0	董事長 董事 董事	葉垂景 陳康 楊慰芬	

(二) 交易往來情形

(1) 進銷貨交易情形：

單位：新台幣仟元；%

與控制公司間交易情形			與控制公司間交易條件		一般交易條件		差異原因	應收(付)帳款、票據			逾期應收帳項			備註
金額	佔總進(銷)貨比例	銷貨毛利	單價(元)	授信期間	單價(元)	授信期間		餘額	金額	處理方式	備抵呆帳金額			
進(銷)貨	0	0		90天		90天	無							
銷貨														
進貨	0	0		90天		90-120天	無							

(2) 財產交易情形

單位：新臺幣仟元

交易類型 (取得或處分)	財產名稱	交易日期 或事實發生日	交易金額	交付或付款條件	價款收付情形	處分損益 (註1)	交易對象 為控制公司之原因	前次轉移資料				交易決定 之參考依據	取得或處分之目的 及使用情形	其他約定事項
								所有人	與公司關係	移轉日期	金額			
無				此			狀			況				

(3) 資金融通情形

單位：新臺幣仟元；%

交易類型(貸與 或借入)	最高餘額	期末餘額	利率區間	本期利息 總額	融通期限	融通原因	取得(提供)擔保品		交易決定方式	提列備抵呆帳 情形
							名稱	金額		
無			此		狀			況		

(4) 資產租賃情形

單位：新臺幣仟元

交易類型(出租 或承租)	標的物		租賃期間	租賃性質	租金決定 依據	收取(支付)方 法	與一般租金水 準之比較情形	本期租金總 額	本期收付 情形	其他約定事項
	名稱	座落地點								
鍊德科技股份 有限公司-承租	土地廠房	新竹縣湖口鄉 光復北路10號	98.7.1~102.6.30	營業租賃	雙方議定租金 係依附近類似 不動產租賃行 情議定租金數 額	按月支付	無重大差異	\$18,750	依合約按期支 付	無

(5) 其他重要交易往來情形：無此情形

(三) 背書保證情形：無此情形

最高餘額	期末餘額		背書保證原因	提供擔保品為保證者			解除保證責任或收回擔保品之條件或日期	財務報表已認列或有損失之金額	違反所訂相關作業規範之情形
	金額	占財務報表淨值之比率		名稱	數量	價值			
		無	此			狀	況		

三、私募有價證券辦理情形：不適用

四、最近年度及截至年報刊印日止子公司持有或處分本公司股票情形：不適用

五、其他必要補充說明事項：無

六、證券交易法第三十六條第二項第二款對股東權益或證券價格有重大影響之事項：無

安可光電股份有限公司



負責人：葉 垂 景

