

AimCore

安可光電股份有限公司
AimCore Technology Co., Ltd.

98年度年報

中華民國九十九年四月二十六日 刊印
本年報內容及本公司相關資訊可至下列網址查詢
公開資訊觀測站 <http://newmops.twse.com.tw>

一、本公司發言人、代理發言人

發言人：姜明君 職稱：總經理
代理發言人：黃卓凱 職稱：經理
聯絡電話：03-5986336
電子郵件信箱：service@aimcore.com.tw

二、總公司、分公司及辦事處所在地

總公司：新竹縣湖口鄉新竹工業區光復北路10號 電話：(03) 598-6336
工廠：新竹縣湖口鄉新竹工業區光復北路10號 電話：(03) 598-6336
分公司：無
辦事處：無

三、股票過戶機構

名稱：台新國際商業銀行 股務代理部
地址：台北市建國北路一段96號B1樓
網址：<http://www.taishinbank.com.tw/>
電話：(02) 2504-8125

四、最近年度財務報告及簽證會計師

會計師姓名：林麗鳳會計師、佟韻玲會計師
事務所名稱：安永聯合會計師事務所 (ERNST & Young)
地址：台北市基隆路一段333號9樓台北世貿中心國際貿易大樓
網址：<http://www.dey.com.tw/>
電話：(02) 2720-4000

五、海外有價證券掛牌買賣之交易場所及查詢該海外有價證券資訊之方式：無

六、公司網址：

<http://www.aimcore.com.tw/>

目 錄

壹、致股東報告書

一、營業概況	1
二、本年度營業計劃概要	2
三、未來公司發展策略	2
四、外部競爭環境、法規環境及總體經營環境之影響	2

貳、公司簡介

一、設立日期	4
二、公司沿革	4

參、公司治理報告

一、公司組織	5
二、董事、監察人、總經理、副總經理、協理、各部門主管資料	7
三、公司治理運作情形	16
四、會計師資訊	23
五、董事、監察人、經理人及大股東股權變動情形	23
六、持股比例占前十大股東間互為財務會計準則公報第六號關係人關係之資料	24
七、公司、公司之董事、監察人、經理人及公司直接或間接控制之事業對同一轉投資事業之持股數、綜合持股比率	24

肆、募資情形

一、資本及股份	25
二、公司債、特別股、海外存託憑證、員工認股權憑證及併購之辦理情形	28
三、資金運用計劃執行情形	29

伍、營運概況

一、業務內容	31
二、市場及產銷概況	36
三、從業員工資料	41
四、環保支出資訊	41

五、勞資關係	42
六、重要契約	44

陸、財務概況

一、最近五年度簡明資產負債表及損益表	45
二、最近五年度財務分析	47
三、最近年度財務報告之監察人審查報告	49
四、最近年度財務報表	52
五、最近年度經會計師查核簽證之母子公司合併財務報表	82
六、公司及其關係企業最近年度及截至年報刊印日止如有發生財務週轉困難情事對本公司財務狀況之影響	82

柒、財務狀況及經營結果之檢討分析與風險管理

一、財務狀況	83
二、經營結果	83
三、現金流量分析	84
四、最近年度重大資本支出對財務業務之影響	85
五、轉投資政策	85
六、風險事項及評估	85
七、其他重要事項	89

捌、特別記載事項

一、關係企業	90
二、關係報告書	91
三、私募有價證券辦理情形	95
四、最近年度及截至年報刊印日止子公司持有或處分本公司股票之情形	95
五、其他必要補充說明事項	95
六、證券交易法第三十六條第二項第二款對股東權益或證券價格有重大影響之事項	95

壹、致股東報告書

一、營運概況

本公司九十八年度（九十八年一月一日至九十八年十二月三十一日）營業報告如下：

（一）營業計劃實施成果如下：

九十八年度 營業收入為 487,872 仟元，營業毛利為 72,064 仟元，營業淨利為 23,901 仟元。稅後淨利為 17,096 仟元。

（二）營業收支與獲利能力分析：

1、營業收支情形：本公司九十八年度本期淨利 17,096 仟元，全年度營業活動現金淨流入 21,592 仟元，投資活動現金淨流出 143,820 仟元，融資活動現金淨流入 329,099 仟元。本期現金及約當現金淨增加 206,871 仟元。期末現金與約當現金餘額 286,478 仟元。

2、獲利能力分析：

分析項目		年 度	財務分析
		98 年	
財務結構	負債占資產比率(%)		22.79
	長期資金占固定資產比率(%)		184.18
償債能力	流動比率(%)		304.64
	速動比率(%)		264.72
獲利能力	資產報酬率(%)		1.93
	股東權益報酬率(%)		2.34
	占實收資本比率(%)	營業利益	6.71
		稅前純益	5.90
	純益率(%)		3.50
每股盈餘（追溯調整後）		0.58	

（三）研究發展狀況：

年度	研發成果	特色說明
96	High Transmittance Touch Panel ITO Glass	Anti-Reflection 鍍膜製程+高阻抗 ITO 鍍膜製程
97	ITO Plastics for Touch Panel	Plastic ITO 鍍膜製程
	ITO PET Film for Touch Panel	PET Film ITO 鍍膜製程
	Small-Size Projected Capacitive Touch Panel (<4" , Glass Substrate)	小尺寸投影電容式觸控產品之製程
98 年度	Metal/TCO Coating for Thin Film Solar Cell	薄膜太陽能 Metal 與 TCO 鍍膜製程
	VM and NCVM Coating for Cover Lens	VM 與 NCVM 鍍膜製程
	ITO Cell Coating for Small Size Resistive Touch Panel (<4" , Glass Substrate)	小尺寸電阻式觸控產品之鍍膜製程

(四) 公司發展策略與經營方針

1. 積極擴展日、韓及中國大陸地區之市場為長期目標,並成為台灣地區最大之專業觸控面板玻璃鍍膜廠,維持長期持續成長。
2. 對於多點觸控技術(Mutite-Touch Panel)市場的普遍崛起,亦將積極開發客群,運用本公司的研發成果配合客戶開發新產品以切入未來數位電容式產品市場。
3. 積極開發以本業鍍膜技術為根本之新世代高科技產品商機,以擴展公司營運規模與績效。

二、本年度(99年度)營業計劃概要

(一)經營方針

1. 結合集團技術能力與資源,開發多點觸控技術(Mutite-Touch Panel)產品與市場。開創導電玻璃新商機。
2. 積極推展、跨足導電薄膜市場,朝向高透、高品質的產品努力。
3. 開發各項以本業鍍膜技術為基礎之軟性基材、高散熱基材之新產品應用層面,以厚植未來公司營運發展之礎石。

(二)預期銷售數量及其依據

99年全球觸控面板將受惠於Window 7推出的帶動,及ipad可能帶來的風潮,都將進一步促使觸控面板市場需求增溫,預計99年全球觸控面板出貨量可望達到6.05億片(資料來源:DisplaySearch)。因此99年本公司業績仍可望持續成長。

(三)產銷政策:

1. 加強拓展利基型客戶之開發,爭取高毛利之產品,以整體獲利成長,保障股東權益為主要依據。
2. 改善機台生產效率,增進生產產能及生產良率,進而降低生產成本。
3. 增加原料供應來源以穩定原料交期與品質。

三、未來公司發展策略

1. 戮力本業發展。
2. 穩定經營目前產品與客戶。
3. 積極開發以本業技術為基礎之新產品、新客戶及新市場。

四、外部競爭環境、法規環境及總體經營環境之影響

1. 外部競爭環境

由於觸控面板產業前景看好,廠商競相投入,因此相關市場競爭,日漸出現。且由於觸控面板廠商擴產迅速,供應量大增,產業競爭激烈。

2. 法規環境

國內外法規更迭,旨在建立友善與公平競爭之環境,有利於企業長遠經營。而本公司屬於產業供應鏈上游,所生產產品已屬原料屬性,並無任何智財訟訴存在,亦有利於本公司長遠經營。

3. 總體經營環境

展望未來，觸控面板運用日漸廣泛，因此競爭者亦競相投入，本公司除擴充產能以規模經濟量適度降低單位成本外，並不斷研發精進，推出高品質、高利潤產品，並提高良品率，以確保利潤。以期迅速提昇市場佔有率，並利用本身之研發優勢，配合客戶快速推出領先市場潮流的產品，以擺脫潛在競爭者的威脅。

未來公司仍積極開源節流有效控制成本，提升獲利能力強化競爭力、增加業務拓展機會，期待在新世代的來臨，可搶佔先機，開創新局。盼各股東繼續給予支持。

此

順頌 大安！

總經理

姜明君



貳、公司簡介

一、設立日期：民國 96 年 10 月 19 日

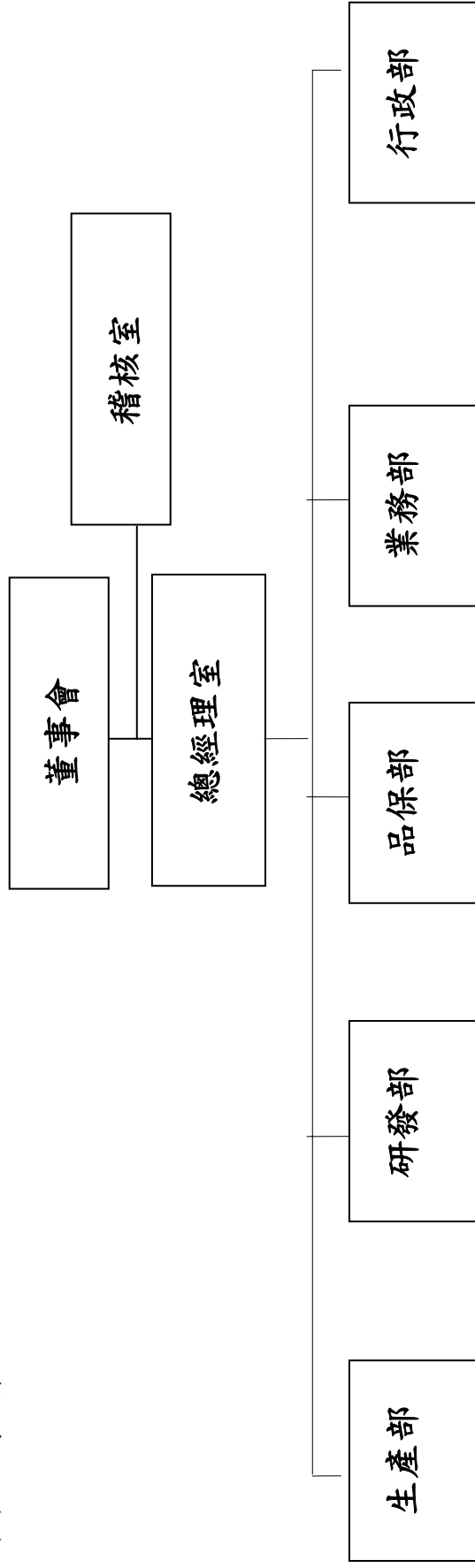
名稱	地址	電話
總公司	新竹縣湖口鄉新竹工業區光復北路 10 號	(03)-598-6336
分公司	無	無
工廠	新竹縣湖口鄉新竹工業區光復北路 10 號	(03)-598-6336

二、公司沿革

日期	項目
96 年 9 月	安可光電分割設立
96 年 10 月	96 年 10 月 19 日安可光電核准設立，實收資本額新台幣 2 億元。
96 年 11 月	辦理現金增資 70,000 仟元
97 年 1 月	首次辦理公開發行
97 年 7 月	股票登錄興櫃市場
97 年 8 月	通過上櫃審查
98 年 4 月	股票正式掛牌上櫃並辦理現金增資 36,000 仟元
98 年 12 月	辦理現金增資 50,000 仟元

參、公司治理報告

一、公司組織 (1) 組織結構



(2) 各主要部門所營業務

部 門	主 要 職 掌
業務部	1. 負責產品推廣、行銷、銷售及營運管理等相關業務。 2. 市場開發、產品資訊收集。
研發部	1. 負責新產品之設計、開發與試作。 2. 技術資料之搜集、建立與保管。
品保部	1. 負責品質管理制度之建立、推動與執行。 2. 客戶抱怨處理等相關業務。
生產部	1. 負責產品之生產製造、作業標準之建立。 2. 產銷計劃與協調、產品製程之查驗與管制。 3. 工程變更承辦及新模具開發等相關業務。
行政部	1. 負責人力資源規劃、人事制度之建立與管理。 2. 文書庶務、資產設備之維護管理。 3. 負責會計制度之建立、財務與會計業務處理、成本計算及分析。 4. 預算編制、資金運用管理等相關業務。 5. 供應商的開發與選擇、供應商管理、詢價、比價、議價、訂單發放與後續追蹤。 6. 負責規劃與整合全公司資訊系統。
稽核室	1. 負責全公司內部控制制度及管理辦法之追蹤與稽查。 2. 稽核工作之計劃執行，以確保內部控制制度得以持續並有效實施，以提高經營績效。

二、董事、監察人、總經理、副總經理、協理、各部門主管資料

(一) 董事及監察人

1. 董事及監察人資料

職稱	姓名	初次選任日期	選任日期	選任時持有股份		現在持有股數		配偶、未成年子女現在持有股份		利用他人名義持有股份		主要經(學)歷	目前兼任本公司及其他公司之職務	具配偶或二親等以上其他直系親屬之關係		
				股數	持股份比率%	股數	持股份比率%	股數	持股份比率%	股數	持股份比率%			職稱	姓名	關係
董事	蘇德科技(股)公司	96.09.28	97.03.03	16,250,000	60.19	16,097,000	45.22	—	—	—	—					
董事長	蘇德科技(股)公司代表人：葉垂景	96.09.28	97.03.03	300,000	1.11	336,764	0.95	—	—	—	—	美國史蒂芬理工學院碩士 蘇德科技股份有限公司執行長	註一	董事	楊慰芬	配偶
董事	蘇德科技(股)公司代表人：陳康	97.03.03	97.03.03	20,000	0.07	8,000	0.02	—	—	—	—	澳洲阿廷大學商學管理研究所碩士 國立成功大學化學工程學系 南亞塑膠工業股份有限公司LCD廠廠長	註二	無	無	無
董事	蘇德科技(股)公司代表人：楊慰芬	97.03.03	97.03.03	0	0	0	0	—	—	—	—	國立政治大學GEMBA 蘇德科技股份有限公司副執行長	註三	董事長	葉垂景	配偶
董事	仁寶電腦工業(股)公司(註九)	97.03.03	97.03.03	1,500,000	5.56	750,000	2.11	—	—	—	—					
董事	仁寶電腦工業(股)公司代表人：林景煌(註九)	97.03.03	97.03.03	0	0	0	0	—	—	—	—	台北科技大學商管所EMBA碩士 慶眾汽車工業 課長	註四	無	無	無
獨立董事	林祖嘉	97.03.03	97.03.03	0	0	0	0	—	—	—	—	美國洛杉磯加州大學(UCLA)經濟學博士 國立政治大學經濟學系碩士 國立政治大學經濟學系系主任	註五	無	無	無
獨立董事	陳俊兆	97.03.03	97.03.03	0	0	0	0	—	—	—	—	國立政治大學商學院經營管理碩士 日盛金融控股股份有限公司法人金融行銷部主管	註六	無	無	無
獨立董事	周萬順	97.04.25	97.04.25	0	0	0	0	—	—	—	—	美國西太平洋大學經濟管理碩士 一詮精密工業股份有限公司總經理	註七	無	無	無
監察人	林青蓉	97.08.26	97.08.26	505,000	1.87	505,000	1.42	—	—	—	—	日本國青山國際教育學院畢業	註八	無	無	無
獨立監察人	郭仲乾	97.04.25	97.04.25	0	0	0	0	—	—	—	—	中國文化大學企管研究所碩士 大同工學院工商管理系學士	—	無	無	無
獨立監察人	劉郁彰	97.04.25	97.04.25	0	0	0	0	—	—	—	—	逢甲大學企業管理學系學士	—	無	無	無

註一：葉垂景董事兼任銖德科技(股)公司執行長、中富投資(股)公司法人董事長、中原國際創業投資(股)公司法人董事長、國富開發投資(股)公司法人董事長、鍊寶科技(股)公司之董事長、博鍊科技(股)公司之法人董事代表、一銓精密工業(股)公司董事代表、太陽海科技(股)公司之法人董事代表、Ritek Group Inc. (Cayman)法人董事代表、Glory Years Investments Ltd. (B.V.I.)法人董事代表、ART Management Ltd. (B.V.I.)法人董事代表、Advanced Media Inc. 法人董事代表、Affluence International Co., Ltd. (B.V.I.)法人董事代表、Ritek Global Media Co. (Cayman)法人董事代表、Score High Group Ltd. (B.V.I.)法人董事代表、Glory Years Investments Ltd. (Cayman)法人董事代表、Citrine Group Limited(B.V.I.)法人董事代表、Ritek Vietnam Corporation Ltd 董事長、Ric Corporation Ltd 董事長、Magenta lane International.(B.V.I.)法人董事代表、Chyitek Co.,Ltd.(B.V.I.)法人董事代表、Sunmark Corporation Limited法人董事代表。

註二：鍊寶科技總經理

註三：楊慰芬董事兼任銖德科技(股)公司董事、銖德科技(股)公司法人董事代表、中原國際創業投資(股)公司法人董事代表、國富開發投資(股)公司法人董事代表、國碩科技工業(股)公司法人董事代表、鍊寶科技(股)公司法人董事代表、博鍊科技(股)公司法人董事代表、華任德科技(股)公司法人董事代表、Asia-Wide International Ltd.(B.V.I.)法人董事代表、ART Management Ltd.(B.V.I.)法人董事代表、Ritek Global Media Co. (Cayman)法人董事代表、Glory Years Investments Ltd. (Cayman)法人董事代表、Magenta Lane Investments Ltd(B.V.I.)法人董事代表、Best Channel International Ltd.(B.V.I.)法人董事代表。

註四：仁寶電腦工業(股)公司投資企劃管理室副處長

註五：國立政治大學經濟系教授、銖德科技公司獨立董事、大同世界科技公司獨立董事。

註六：紅楓投資公司執行董事、鴻錦股份有限公司監察人、華利信企管顧問公司 總經理、台北海洋技術學院 講師

註七：一銓精密工業股份有限公司董事長。

註八：鍊寶科技財務副理。

註九：於98年10月29日辭任。

2、法人股東之主要股東

法人股東名稱	法人股東之主要股東	持股比例
銖德科技(股)公司	葉垂景	1.40%
	中富投資股份有限公司	1.19%
	楊慰芬	0.96%
	美商花旗銀行託管次元新興市場評估基金投資專戶	0.94%
	葉進泰	0.63%
	邱振豐	0.58%
	香港上海匯豐銀行台北分行託管BNP百利私人銀行新加坡分行投資專戶	0.57%
	英商渣打銀行台北分行受託保管德西歐銀行投資專戶	0.56%
	中凱投資股份有限公司	0.46%
	中原國際創業投資股份有限公司	0.43%
仁寶電腦工業(股)公司	美商美國紐約梅隆銀行依據西元一九九九年十一月九日訂立之存託契約以仁寶存託憑證持有人共同代表人暨存託機構身份登記之	4.67%
	金寶電子工業股份有限公司	3.48%
	匯豐銀行託管闊頂主基金有限公司投資專戶	1.67%
	勞工保險局	1.60%
	大通託管沙烏地阿拉伯中央銀行投資專戶	1.41%
	大通託管特寶豐基金公司之特寶豐世界基金	1.39%
	陳瑞聰	1.14%
	大通託管特寶豐基金之特寶豐外國基金專戶	1.07%
	渣打託管梵加德新興市場股票指數基金專戶	1.02%
大通託管富林明基金之亞洲股權基金	0.99%	

3、法人股東之主要股東為法人者其主要股東

法人股東名稱	法人股東之主要股東	持股比例
金寶電子工業股份有限公司	仁寶電腦工業股份有限公司	8.51%
	吉寶投資股份有限公司	3.17%
	蔡麗珠	2.77%
	沈蔡來順	2.13%
	許勝雄	1.86%
	花旗(台灣)商業銀行受託保管荷蘭銀行投資專戶	1.74%
	鵬寶科技股份有限公司	1.59%
	合寶投資股份有限公司	1.52%
	楊有盡	1.39%
	沈坤照	1.38%

中原國際創業投資(股)有限公司	鍊德科技股份有限公司	100%
中富投資(股)有限公司	鍊德科技股份有限公司	100%
中凱投資(股)有限公司	育陞投資開發(股)公司	91%

4、董事、監察人所具專業知識及獨立性情形

姓名	條件	是否具有五年以上工作經驗 及下列專業資格			符合獨立性情形(註)										兼任其 他公 開公 司獨 立董 事家 數
		商務、法務、 財務、會計或 公司業務所須 相關科系之公 私立大專院校 講師以上	法官、檢察官、 律師、會計師或 其他與公司業 務所需之國家 考試及格領有 證書之專門職 業及技術人員	商務、法 務、財 務、會 計或公 司業 務所 須之 工作 經驗	1	2	3	4	5	6	7	8	9	10	
葉垂景(董事長)				√						√	√		√		—
陳康(董事)				√		√	√	√	√	√	√	√	√	√	—
楊慰芬(董事)				√						√	√		√		
林景煌(董事)				√	√	√	√	√		√	√	√	√	√	—
林祖嘉(獨立董事)	√			√	√	√	√	√	√	√	√	√	√	√	2
陳俊兆(獨立董事)	√			√	√	√	√	√	√	√	√	√	√	√	—
周萬順(獨立董事)				√	√	√	√	√	√	√	√	√	√	√	—
林青蓉(監察人)				√		√		√	√	√	√	√	√	√	—
劉郁彬(具獨立職能監察人)				√	√	√	√	√	√	√	√	√	√	√	—
郭仲乾(具獨立職能監察人)				√	√	√	√	√	√	√	√	√	√	√	—

註：各董事、監察人於選任前二年及任職期間符合下述各條件者，請於各條件代號下方空格中打“√”。

- (1)非為公司或其關係企業之受僱人。
- (2)非公司或其關係企業之董事、監察人(但如為公司或其母公司、公司直接及間接持有表決權之股份超過百分之五十之子公司之獨立董事者，不在此限)。
- (3)非本人及其配偶、未成年子女或以他人名義持有公司已發行股份總額百分之一以上或持股前十名之自然人股東。
- (4)非前三款所列人員之配偶、二親等以內親屬或五親等以內直系血親親屬。
- (5)非直接持有公司已發行股份總額百分之五以上法人股東之董事、監察人或受僱人，或持股前五名法人股東之董事、監察人或受僱人。
- (6)非與公司有財務或業務往來之特定公司或機構之董事(理事)、監察人(監事)、經理人或持股百分之五以上股東。
- (7)非為公司或關係企業提供商務、法務、財務、會計等服務或諮詢之專業人士、獨資、合夥、公司或機構之企業主、合夥人、董事(理事)、監察人(監事)、經理人及其配偶。
- (8)未與其他董事間具有配偶或二親等以內之親屬關係。
- (9)未有公司法第30條各款情事之一。
- (10)未有公司法第27條規定以政府、法人或其代表人當選。

(二) 總經理、副總經理、協理及各部門主管資料

99年4月11日,股,%

職稱	姓名	就任日期	持有股份		配偶、未成年子女持有股份		利用他人名義持有股份		主要經(學)歷	目前兼任其他公司之職務	具配偶或二親等以內關係之經理人			經理人取得員工認股權憑證情形
			股數	持比率	股數	持比率	股數	持比率			職稱	姓名	關係	
總經理	姜明君	96.12.10	50,000	0.16%	-	-	-	-	錄德科技光電事業群副總經理 中興大學物理研究所	-	-	-	-	-
生產部經理	岳惟精	96.12.10	0	0%	-	-	-	-	中央大學物理系	-	-	-	-	-
行政部經理	黃卓凱	96.12.10	3,000	0%	-	-	-	-	中山大學財務管理系	-	-	-	-	-
品保部經理	徐永富	96.12.10	2,000	0%	-	-	-	-	明新科技大學工業工程與管理系	-	-	-	-	-
稽核室副理	江曉珍	96.12.10	3,000	0%	-	-	-	-	英國佩斯立大學品質管理碩士	-	-	-	-	-

二 (三) 最近年度支付董事、監察人、總經理及副總經理之酬金

1. 董事之酬金

職稱	姓名	董事酬金				兼任員工領取相關酬金				A、B、C、D、E、F及G等七項總額占稅後純益之比例(註11)		有無領取來自子公司以外轉投資事業酬金(註12)		
		報酬(A)(註2)	退職退休金(B)	盈餘分配之酬勞(C)(註3)	業務執行費用(D)(註4)	A、B、C及D等四項總額占稅後純益之比例(註11)	薪資、獎金及特等(E)(註5)	退職退休金(F)	盈餘分配員工紅利(G)(註6)	員工認股權憑證得認購股數(H)(註7)	本公司		合併報表內所有公司(註8)	
董事長	葉董景	0	0	0	0	本公司	合併報表內所有公司(註8)	本公司	本公司	本公司	本公司	0	0	0
董事	葉董景	0	0	0	0	本公司	合併報表內所有公司(註8)	本公司	本公司	本公司	本公司	0	0	0

2. 監察人之酬金

單位：仟元

職稱	姓名	監察人酬金						A、B及C等三項總額占稅後純益之比例(註8)		有無領取來自子公司以外轉投資事業酬金(註9)
		報酬(A)(註2)		盈餘分配之酬勞(B)(註3)		業務執行費用(C)(註4)		本公司	合併報表內所有公司(註5)	
		本公司	合併報表內所有公司(註5)	本公司	合併報表內所有公司(註5)	本公司	合併報表內所有公司(註5)			
監察人	林青蓉	0	0	0	0	0	0	0	0	0
具獨立職能監察人	郭仲乾	0	0	0	0	0	0	0	0	0
具獨立職能監察人	劉郁彬	0	0	0	0	0	0	0	0	0

註1：監察人姓名應分別列示(法人股東應將法人股東名稱及代表人分別列示)，以彙總方式揭露各項給付金額。

註2：係指最近年度監察人之報酬(包括監察人薪資、職務加給、離職金、各種獎金、獎勵金等等)。

註3：係指最近年度盈餘分配議案股東會前經董事會通過擬議配發之監察人酬勞金額。

註4：係指最近年度給付監察人之相關業務執行費用(包括車馬費、特支費、各種津貼、宿舍、配車等實物提供等等)。如提供房屋、汽車及其他交通工具或專屬個人之支出時，應揭露所提供資產之性質及成本、實際或按公平市價計算之租金、油資及其他給付。另如配有司機者，請附註說明公司給付該司機之相關報酬，但不計入酬金。

註5：應揭露合併報表內所有公司(包括本公司)給付本公司每位監察人各項酬金之總額。

註6：本公司給付每位監察人各項酬金總額，於所歸屬級距中揭露監察人姓名。

註7：合併報表內所有公司(包括本公司)給付本公司每位監察人各項酬金總額，於所歸屬級距中揭露監察人姓名。

註8：稅後純益係指最近年度之稅後純益。

註9：a.本欄應明確填列公司監察人「有」或「無」領取來自子公司以外轉投資事業相關酬金。

b.若填列「有」者，得自願性填列所領取酬金金額，並應依公司監察人於子公司以外轉投資事業所擔任身分別所領取之酬金，併入酬金級距表E欄，並將欄位名稱改為「所有轉投資事業」。

c.酬金係指本公司監察人擔任子公司以外轉投資事業之董事、監察人或經理人等身分所領取之報酬、酬勞、員工紅利及業務執行費用等相關酬金。

*本表所揭露酬金內容與所得稅法之所得概念不同，故本表目的係作為資訊揭露之用，不作課稅之用。

3、最近年度支付總經理、副總經理及各部門主管之酬金

職稱	姓名	薪資(A) (註2)		退職退休金(B)		獎金及 特支費等(C) (註3)		盈餘分配之員工紅利金額(D) (註4)				A、B、C及D等四項總 額占稅後純益之比例 (%) (註9)		取得員工認股權憑 證數額 (註5)		有無領 取來自 子公司 以外轉 投資事 業酬金 (註10)
		本公司	合併報 表內所 有公 司 (註6)	本公司	合併報 表內所 有公 司 (註6)	本公司	合併報 表內所 有公 司 (註5)	現金紅 利金額	股票紅 利金額	現金紅 利金額	股票紅 利金額	本公司	合併報 表內所 有公 司 (註6)	本公司	合併報 表內所 有公 司 (註6)	
總經理	姜明君	5,924	5,924	295	295	0	0	0	0	0	0	36.38	36.38	0	0	無
生產 經理	岳惟精															
行政 經理	黃卓凱															
品保 經理	徐永雷															
稽核 室副 理	江曉珍															

給付本公司各個總經理及副總經理酬金級距	總經理及副總經理姓名	
	本公司	合併報表內所有公司(D)
低於 2,000,000 元	—	—
2,000,000 元 (含) ~ 5,000,000 元 (不含)	姜明君	姜明君
5,000,000 元 (含) ~ 10,000,000 元 (不含)	—	—
10,000,000 元 (含) ~ 15,000,000 元 (不含)	—	—
15,000,000 元 (含) ~ 30,000,000 元 (不含)	—	—
30,000,000 元 (含) ~ 50,000,000 元 (不含)	—	—
50,000,000 元 (含) ~ 100,000,000 元 (不含)	—	—
100,000,000 元 (含) 以上	—	—
總計	—	—

註 1：總經理及副總經理姓名應分別列示，以彙總方式揭露各項給付金額。若董事兼任總經理或副總經理者應填列表及上表(1)

註 2：係填列最近年度總經理及副總經理薪資、職務加給、退職退休金、離職金。

註 3：係填列最近年度總經理及副總經理各種獎金、獎勵金、車馬費、特支費、各種津貼、宿舍、配車等實物提供及其他報酬金額。如提供房屋、汽車及其他交通工具或專屬個人之支出時，應揭露所提供資產之性質及成本、實際或按公平市價計算之租金、油資及其他給付。另如配有司機者，請附註說明公司給付該司機之相關報酬，但不計入酬金。

註 4：係填列最近年度盈餘分配議案股東會前經董事會通過擬議配發總經理及副總經理之員工紅利金額(含股票紅利及現金紅利)，若無法預估者則按去年實際配發比例計算今年擬議配發數，並另應填列附表一之三。其股票紅利金額上市上櫃公司應以證券發行人財務報告編製準則規定公平價值(係指資產負債表日之收盤價)計算之；若非上市上櫃公司則以盈餘所屬年度會計期間結束日之淨值計算之。稅後純益係指最近年度之稅後純益。

註 5：係指截至年報刊印日止總經理及副總經理取得員工認股權憑證得認購股數(不包括已執行部分)，除填列表外，尚應填列附表十五。

註 6：應揭露合併報表內所有公司(包括本公司)給付本司總經理及副總經理各項酬金之總額。

註 7：本公司給付每位總經理及副總經理各項酬金總額，於所歸屬級距中揭露總經理及副總經理姓名。

註 8：合併報表內所有公司(包括本公司)給付本公司每位總經理及副總經理各項酬金總額，於所歸屬級距中揭露總經理及副總經理姓名。

註 9：稅後純益係指最近年度之稅後純益。

註 10：a. 本欄應明確填列公司總經理及副總經理「有」或「無」領取來自子公司以外轉投資事業相關酬金。

b. 若填列「有」者，得自願性填列所領取酬金金額，並應依公司總經理及副總經理於子公司以外轉投資事業所擔任身分分別所領取之酬金，併入酬金級距表 D 欄，並將欄位名稱改為「所有轉投資事業」

c. 酬金係指本公司總經理及副總經理擔任子公司以外轉投資事業之董事、監察人或經理人等身分所領取之報酬、酬勞、員工紅利及業務執行費用等相關酬金。

* 本表所揭露酬金內容與所得稅法之所得概念不同，故本表目的係作為資訊揭露之用，不作課稅之用。

註 11：本年度退職退休金皆為提列提撥數

4. 配發員工紅利之經理人姓名及配發情形：不適用。
5. 本公司於最近二年度支付本公司董事、監察人、總經理及副總經理酬金總額占稅後純益比例之分析及給付酬金之政策、標準與組合、訂定酬金之程序、與經營績效及未來風險之關聯性：

(1) 給付酬金總額占稅後純益比例之分析

職稱	97 年度				98 年度			
	酬金總額		占稅後純益比率(%)		酬金總額		占稅後純益比率(%)	
	本公司	合併報 表內所 有公司	本公 司	合併報表 內所有公 司	本公 司	合併報表內 所有公司	本公司	合併報表內所 有公司
董事	25	25	0.22	0.22	0	0	0	0
監察人	0	0	0	0	0	0	0	0
總經理、副總經理及 各部門主管	7,431	7,431	68.07	68.07	6,219	6,219	36.38	36.38

註1：董事及監察人酬金包括車馬費、報酬及盈餘分配之董事酬勞。

註2：總經理及副總經理酬金包括薪資、獎金、特支費及盈餘分配之員工紅利金額。

(2) 給付酬金之政策、標準與組合：

- ① 董事及監察人之酬勞包括出席董事會之車馬費、依公司章程規定並經股東常會通過之年度盈餘分配酬勞。
- ② 本公司總經理、副總經理等人之薪酬係依據本公司人事薪資相關辦法，依據其年資、職等等給付之。獎金與紅利則依公司整體經營績效，與個人考績給付。

(3) 訂定酬金之程序：

- ① 董事、監察人依股東會決議支付董監事酬勞。
- ② 總經理及公司各部門主管敘薪依據本公司人事薪資相關辦法，相關辦法為本公司之內控程序，經董事長核定通過後施行之。

(4) 與經營績效及未來風險之關連性：

- ① 董事、監察人之酬勞係屬盈餘分配性質，已充分考量本公司營運狀況、財務達成績效等。
- ② 總經理、副總經理等之報酬已充分考量其專業能力、公司營運與財務狀況。對其之考核依據日常評核等級與持續追蹤之關鍵績效指標達成情形評核，相關之關鍵績效指標與評核對於企業營運未來之可能風險已充分納入考量。

三、公司治理運作情形

(一) 董事會運作情形

最近年度本屆董事會開會 5 次，出席情形如下：

職稱	姓名(註1)	實際出(列) 席次數B	委託出 席次數	實際出(列)席率(%) 【B/A】(註2)	備註
董事長	葉垂景	5	0	100%	97/03/03 改選
董事	陳康	3	1	60%	新任, 97/03/03 改選
董事	楊慰芬	2	1	67%	98/7/6 改派
董事	林景煌	1	0	50%	98/7/6 改派, 98/10/29 辭任
董事	余政宗	0	1	0%	98/7/6 辭任
獨立董事	林祖嘉	3	2	60%	新任, 97/03/03 改選
獨立董事	陳俊兆	5	0	100%	新任, 97/03/03 改選
獨立董事	周萬順	3	2	60%	新任, 97/04/25 改選

其他應記載事項：

- 一、證交法第 14 條之 3 所列事項暨其他經獨立董事反對或保留意見且有紀錄或書面聲明之董事會議決事項，應敘明董事會日期、期別、議案內容、所有獨立董事意見及公司對獨立董事意見之處理。
- 二、董事對利害關係議案迴避之執行情形，應敘明董事姓名、議案內容、應利益迴避原因以及參與表決情形。
- 三、當年度及最近年度加強董事會職能之目標（例如設立審計委員會、提昇資訊透明度等）與執行情形評估。

(二) 審計委員會運作情形或監察人參與董事會運作情形：本公司尚未設立審計委員會，監察人參與董事會運作情形如下表。

最近年度本屆董事會開會 5 次，列席情形如下：

職稱	姓名(註1)	實際出(列) 席次數B	實際出(列)席率(%) 【B/A】(註2)	備註
監察人	林青蓉	5	100%	新任, 97/08/26 改選
具獨立職能監察人	郭仲乾	5	100%	新任, 97/04/25 改選
具獨立職能監察人	劉郁彬	2	40%	新任, 97/04/25 改選

其他應記載事項：

一、監察人之組成及職責：

- (一) 監察人與公司員工及股東之溝通情形：監察人與公司員工聯繫管道通暢，若股東有問題需反應與監察人可透過公司轉達。
- (二) 監察人與內部稽核主管及會計師之溝通情形：內部稽核主管定期呈送稽核報告給監察人並向監察人報告，監察人亦可隨時與本公司會計師交換意見。

二、監察人列席董事會如有陳述意見，應敘明董事會日期、期別、議案內容、董事會決議結果以及公司對監察人陳述意見之處理：本公司監察人於列席之董事會議，對有關之議題均會適時給予公司專業之建議，公司之經理人亦會對監察人所提意見與以尊重並適當採納之。

三、本公司股東常會均有監察人列席參加，除依法報告監察人年度審查報告並聽取股東之建言外，並能適時與股東作直接溝通。

(三) 公司治理運作情形及其與上市上櫃公司治理實務守則差異情形及原因

項目	運作情形	與上市上櫃公司治理實務守則差異情形及原因
<p>一、公司股權結構及股東權益</p> <p>(一) 公司處理股東建議或糾紛等問題之方式</p> <p>(二) 公司掌握實際控制公司之主要股東及主要股東之最終控制者名單之情形</p> <p>(三) 公司建立與關係企業風險控管機制及防火牆之方式</p>	<p>(一) 本公司為確保股東權益，設有發言人及代理發言人擔任對應窗口處理相關事宜。</p> <p>(二) 本公司目前主要股東為法人董事，本公司可隨時掌握實際控制公司之主要股東名單，確保經營權之穩定性。</p> <p>(三) 本公司已訂定「子公司管理程序書」、「關係人及集團企業間交易管理辦法」及內部控制相關作業程式，以規範有關事宜。</p>	<p>與治理實務守則規定相符。</p> <p>與治理實務守則規定相符。</p> <p>與治理實務守則規定相符。</p>
<p>二、董事會之組成及職責</p> <p>(一) 公司設置獨立董事之情形</p> <p>(二) 定期評估簽證會計師獨立性之情形</p>	<p>(一) 本公司目前已設置三席獨立董事。</p> <p>(二) 本公司均定期評估簽證會計師之獨立性。</p>	<p>與治理實務守則規定相符。</p> <p>與治理實務守則規定相符。</p>
<p>三、監察人之組成及職責</p> <p>(一) 公司設置獨立監察人之情形</p> <p>(二) 監察人與公司之員工及股東溝通之情形</p>	<p>(一) 本公司本公司設置三席監察人，其中已設置二席具獨立職能監察人。</p> <p>(二) 監察人依職權可隨時調查公司業務及財務狀況，並與員工、股東及利害關係人保持良好溝通。</p>	<p>與治理實務守則規定相符。</p> <p>與治理實務守則規定相符。</p>
<p>四、建立與利害關係人溝通管道之情形</p>	<p>本公司與往來銀行及其他債權人、員工、客戶、供應商均有暢通之管道，並尊重、維護其應有之合法權益。</p>	<p>與治理實務守則規定相符。</p>
<p>五、資訊公開</p> <p>(一) 公司架設網站，揭露財務業務及公司治理資訊之情形</p> <p>(二) 公司採行其他資訊揭露之方式（如架設英文網站、指定專人負責公司資訊之蒐集及揭露、落實發言人制度、法人說明會過程放置公司網站等）。</p>	<p>(一) 本公司有設立網站，並有專人負責維護，隨時更新重要財務、業務資訊，以利股東及利害關係人參考。</p> <p>(二) 本公司已架設英文與日文網站，並指定專責單位負責公司資訊之蒐集，各項財務、業務資訊，目前已依規定定期及不定期於公開資訊觀測站揭露申報，並依規定落實發言人制度。</p>	<p>與治理實務守則規定相符。</p> <p>與治理實務守則規定相符。</p>
<p>六、公司設置提名或薪酬委員會等功能委員會之運作情形</p>	<p>本公司目前尚未設置提名或薪酬委員會。</p>	<p>若有需要未來將於適當時機設置。</p>
<p>七、公司如依據「上市上櫃公司治理實務守則」訂有公司治理實務守則者，請敘明其運作與所訂公司治理實務守則之差異情形：</p> <p>本公司尚未建立公司治理實務守則，係考量公司治理制度之建置，需較長時間之審慎研究與討論。本公司正進行研議相關制度，將配合相關法令及公司實際運作情形辦理之。</p>		

項目	運作情形	與上市上櫃公司治理實務守則差異情形及原因
八、請敘明公司對社會責任（如人權、員工權益、僱員關懷、環保、社區參與、社會貢獻、社會服務、投資者關係、供應商關係及利害關係人之權利等）所採行之制度與措施及履行社會責任情形：	<p>（一）本公司招募、任用人員並不因其性別、種族、國籍等之不同而有差別，對於員工權益之維護亦不遺餘力，每位員工均依法加入勞保、健保並依法提撥退休準備金以保障員工權益，並提供員工良好的工作環境。</p> <p>（二）對於環保，本公司皆依環保法令相關規定，取得應有之許可證，以確保符合政府法規，減輕對環境之衝擊，並朝無污染之目標邁進。</p> <p>（三）對於供應商關係，本公司訂有「合格供應商管理程序書」及相關管理辦法，除要求供應商密切配合外，亦定期對供應商進行評鑑，以確保交期及品質，並與其保持良好之互動關係。</p> <p>（四）對於本公司之投資者關係及利害關係人之權利方面，本公司係隨時保持暢通之溝通管道，充分發揮發言人機制，並秉持誠信原則即時發布公開資訊以維護投資者關係及利害關係人之權益。</p>	
九、其他有助於瞭解公司治理運作情形之重要資訊（如董事及監察人進修之情形、風險管理政策及風險衡量標準之執行情形、保護消費者或客戶政策之執行情形、公司為董事及監察人購買責任保險之情形等）：	<p>（一）本公司董事及監察人進修情形請參見本章第三節第十一項之說明。</p> <p>（二）董事出席及監察人列席董事會狀況：董事會會議除公司法另有規定外均有董事過半數之出席，並在決議記錄中載明出席董事及列席監察人。</p> <p>（三）風險管理政策及風險衡量標準之執行情形：本公司風險管理政策及風險衡量標準之執行均依本公司風險管理程序書之規範辦理，包括風險事件辨識、風險評估、風險回應、以及監督偵測等作業。據此，本公司對營運過程中各項不確定性，透過相關管理之運作，以控制各項風險於公司可容忍範圍內。</p> <p>（四）保護消費者或客戶政策之執行情形：本公司已經通過ISO9001認證，設有完善之客訴處理流程，亦於公司網頁中設有客戶服務網頁，與客戶互動及溝通之情形向來良好。</p> <p>（五）董事對利害關係議案迴避之執行情形：本公司董事對其有利害關係之議案會依法予以迴避。</p> <p>（六）公司為董事及監察人購買責任保險之情形：本公司將依本公司章程規範辦理，為董事及監察人購買責任保險。</p>	
十、如有公司治理自評報告或委託其他專業機構之評鑑報告者，應敘明其自評（或委外評鑑）結果、主要缺失（或建議）事項及改善情形：	本公司尚未委託其他專業機構辦理公司治理評鑑。	

（四）公司如有訂定公司治理守則及相關規章者，應揭露其查詢方式：有關公司治理相關規章請參閱本公司網站，投資園地/公司治理（www.aimcore.com.tw）。

（五）其他足以增進對公司治理運作情形之瞭解的重要資訊：

- 1、本公司已訂定「內部重大資訊處理作業程序」、「防範內線交易作業管理作業程序」，相關程序均經本公司董事會決議通過施行並公告週知。相關管理作業除納入新進員工教育訓練課程內容外，公司並不定期辦理有關作業之課程或法令宣導以使本公司董事、監察人、經理人、員工確實明白相關規定與要求。
- 2、與財務資訊透明有關人員取得主管機關指名之相關證照情形：本公司相關人員尚未取得有關證照，惟公司均適時指派相關人員進修相關課程。
- 3、員工倫理或行為守則：本公司訂有道德行為準則，以作為本公司董事、監察人、經理人與員工代表公司執行業務時所應遵循之圭臬。

(六) 內部控制制度執行狀況

1、內部控制聲明書

安可光電股份有限公司
內部控制制度聲明書

日期：九十九年四月二十三日

本公司民國九十八年度之內部控制制度，依據自行檢查的結果，謹聲明如下：

- 一、本公司確知建立、實施和維護內部控制制度係本公司董事會及經理人之責任，本公司業已建立此一制度。其目的係在對營運之效果及效率(含獲利、績效及保障資產安全等)、財務報導之可靠性及相關法令之遵循等目標的達成，提供合理的確保。
- 二、內部控制制度有其先天限制，不論設計如何完善，有效之內部控制制度亦僅能對上述三項目標之達成提供合理的確保；而且，由於環境、情況之改變，內部控制制度之有效性可能隨之改變。惟本公司之內部控制制度設有自我監督之機制，缺失一經辨認，本公司即採取更正之行動。
- 三、本公司係依據「公開發行公司建立內部控制制度處理準則」(以下簡稱「處理準則」)規定之內部控制制度有效性之判斷項目，判斷內部控制制度之設計及執行是否有效。該「處理準則」所採用之內部控制制度判斷項目，係為依管理控制之過程，將內部控制制度劃分為五個組成要素：1.控制環境，2.風險評估及回應，3.控制作業，4.資訊及溝通，及5.監督。每個組成要素又包括若干項目。前述項目請參見「處理準則」之規定。
- 四、本公司業已採用上述內部控制制度判斷項目，檢查內部控制制度之設計及執行的有效性。
- 五、本公司基於前項檢查結果，認為本公司於民國九十八年十二月三十一日的內部控制制度(含對子公司之監督與管理)，包括知悉營運之效果及效率目標達成之程度、財務報導之可靠性及相關法令之遵循有關的內部控制制度等之設計及執行係屬有效，其能合理確保上述目標之達成。
- 六、本聲明書將成為本公司年報及公開說明書之主要內容，並對外公開。上述公開之內容如有虛偽、隱匿等不法情事，將涉及證券交易法第二十條、第三十二條、第一百七十一條及第一百七十四條等之法律責任。
- 七、本聲明書業經本公司民國九十九年四月二十三日董事會通過，出席董事六人中，無人持反對意見，均同意本聲明書之內容，併此聲明。

安可光電股份有限公司

董事長：葉垂景



簽章

總經理：姜明君



簽章

2、委託會計師專業審查內部控制制度者，應揭露會計師審查報告：無

(七) 公司及其內部人員依法被處罰、公司對其內部人員違反內部控制制度規定之處罰、主要缺失與改善情形：無此情事。

(八) 最近年度及截至年報刊印日股東會及董事會重大決議

(1) 董事會重大決議

日期	重大決議事項
98/1/14 第二屆第四次董事會	有關本公司之九十八年度營運計畫案 決議：經全體出席董事無異議照案通過 案由：本公司辦理現金增資發行新股案擬向主管機關申請延長募集與發行期間案 決議：經全體出席董事無異議照案通過
98/4/8 第二屆第五次董事會	案由：有關本公司九十七年度財務報告與營業報告 決議：經主席徵詢全體出席董事無異議後照案通過 案由：有關本公司盈餘分配案 決議：經主席徵詢全體出席董事無異議後照案通過 案由：訂定本公司初次申請上櫃案現金增資發行新股承銷價格案 決議：經主席徵詢全體出席董事無異議後照案通過
98/8/25 第二屆第六次董事會	案由：有關本公司九十八年度上半年度財務報告案。 決議：經主席徵詢全體出席董事無異議後照案通過
98/10/23 第二屆第六次董事會	案由：有關本公司九十八年度現金增資案。 決議：經主席徵詢全體出席董事無異議後照案通過
98/11/26 第二屆第六次臨時董事會	案由：訂定本公司九十八年現金增資價格及認股基準日等相關事宜案。 決議：經主席徵詢全體出席董事無異議後照案通過
99/2/5 第二屆第七次董事會	有關本公司之九十九年度營運計畫案 決議：經全體出席董事無異議照案通過 案由：本召開本公司九十九年度股東常會案。 決議：經全體出席董事無異議照案通過
99/4/23 第二屆第八次董事會	案由：有關本公司九十八年度財務報告與營業報告 決議：經主席徵詢全體出席董事無異議後照案通過 案由：有關本公司盈餘分配案

決議：經主席徵詢全體出席董事無異議後照案通過
案由：有關本公司盈餘轉增資發行新股案。
決議：經主席徵詢全體出席董事無異議後照案通過
案由：有關本公司九十九年度股東會議程案。
決議：經主席徵詢全體出席董事無異議後照案通過

(2) 股東會重大決議

日期	重大決議事項	執行情形
98年6月26日 九十八年度股東常會	承認事項 九十七年度營業報告書及財務報表案 本公司九十七年度盈餘分派案 討論事項 修訂本公司「公司章程」部分條文案 修訂本公司「背書保證作業程序」部分條文案 修訂本公司「資金貸與他人作業程序」部分條文案 本公司九十六年度現金增資發行新股適用租稅優惠方式案 解除本公司董事及其代表人競業禁止之限制案	依股東會決議，九十七年度盈餘不擬分配 依修訂後章程運作 依修訂後背書保證作業程序運作 依修訂後資金貸與他人作業程序運作 已向財政部完成申報程序 以解除有關董事及其代表人之競業禁止之限制

(九) 最近年度及截至年報刊印日止，董事或監察人對董事會決議有不同意見且有紀錄或書面聲明者：無此情形

(十) 最近年度及截至年報刊印日止，與財務報告有關人士辭職解任彙總：無此情形

(十一) 98年度董事、監察人、經理人、會計主管、稽核主管進修情形

職稱	姓名	進修日期	主辦單位	課程名稱	進修時數
監察人	林青蓉	98/11/12	行政院金融監督管理委員會	第六屆台北公司治理論壇	6
		98/07/01	中華民國證券櫃台買賣中心	上櫃、興櫃公司不法交易之防制暨內部人股權宣導說明會	3
會計主管	黃卓凱	98/12/21-98/12/22	財團法人中華民國會計研究發展基金會	發行人證券商證券交易所會計主管持續進修班	12
稽核主管	江曉珍	98/8/28	中華民國內部稽核協會	防範內線交易法之法規及內控實務	6
		98/07/01	中華民國證券櫃台買賣中心	上櫃、興櫃公司不法交易之防制暨內部人股權宣導說明會	3

四、會計師公費資訊

(一)公費資訊

1. 給付簽證會計師、簽證會計師所屬事務所及其關係企業之非審計公費占審計公費之比例達四分之一以上者

新台幣仟元

事務所名稱	會計師姓名		審計公費	非審計公費				小計
				制度設計	工商登記	人力資源	其他	
安永聯合會計師事務所	林麗鳳	佟韻玲	730	0	0	0	90	820

其他項目係年度稅務簽證費用合計 90 仟元。

2. 更換會計師事務所且更換年度所支付之審計公費較更換前一年度之審計公費減少者：無此情事。
3. 審計公費較前一年度減少達百分之十五以上者：無此情事。

(二)更換會計師資訊：無此情事。

(三)公司之董事長、總經理、負責財務或會計事務之經理人，最近一年內曾任職於簽證會計師所屬事務所或其關係企業者：無此情事。

五、董事、監察人、經理人及大股東股權變動情形

職稱	姓名	98 年度		99 年截至 4 月 26 日止	
		持有股數 增(減)數	質押股數 增(減)數	持有股數 增(減)數	質押股數 增(減)數
董事	銖德科技(股)公司 代表 人：葉垂景	(153,000)	-	-	-
董事	銖德科技(股)公司 代表 人：楊慰芬	(153,000)	-	-	-
董事	銖德科技(股)公司 代表 人：陳康	(153,000)	-	-	-
董事	仁寶電腦工業(股)公司 代表人：林景煌(註)	-	-	(不適用)	(不適用)
獨立董事	林祖嘉	-	-	-	-
獨立董事	周萬順	-	-	-	-
獨立董事	陳俊兆	-	-	-	-
監察人	林青蓉	-	-	-	-
具獨立職 能監察人	劉郁彬	-	-	-	-
具獨立職 能監察人	郭仲乾	-	-	-	-
總經理	姜明君	7,000	-	(7,000)	-
財會主管	黃卓凱	(13,000)	-	(9,000)	-

註：98 年 10 月 29 日辭任，所載股數為截至 98 年 10 月 29 日之資料

六、持股比例占前十大股東間互為財務會計準則公報第六號關係人關係之資料

姓名	本人持有股份		配偶、未成年子女或代表人持有股份		利用他人名義合計持有股份		前十大股東相互間具有財務會計準則公報第六號關係人或為配偶、二親等以內之親屬關係者，其名稱或姓名及關係。		備註
	股數	持股比率	股數	持股比率	股數	持股比率	姓名	關係	
鍊德科技(股)公司	16,097,000	45.22					中原國際創業投資(股)公司	母子公司	
葉垂景	336,764	0.95					鍊德科技(股)公司	經理人	
中原國際創業投資(股)公司	1,084,817	3.05					鍊德科技(股)公司	母子公司	

七、公司、公司之董事、監察人、經理人及公司直接或間接控制之事業對同一轉投資事業之持股數、綜合持股比率：無

肆、募資情形

一、資本及股份

(一) 股本來源

1、股本形成經過

年 月	發行 價格	核定股本		實收股本		備註		
		股 數 (仟 股)	金 額 (仟元)	股 數 (仟 股)	金 額 (仟元)	股本來源	以現金以 外之財產 抵充股款 者	其他
96.09	20	20,000	200,000	20,000	200,000	設立資本 200,000 仟元	無	註 1
96.11	21	60,000	600,000	27,000	270,000	辦理現金增資 70,000 仟元。	無	註 2
98.04	19	60,000	600,000	30,600	306,000	辦理現金增資 36,000 仟元	無	註 3
99.01	43	60,000	600,000	35,600	356,000	辦理現金增資 50,000 仟元	無	註 4

註 1：96 年 10 月 19 日經授中字第 09632913590 號函核准。

註 2：96 年 12 月 11 日經授中字第 09633216650 號函核准。

註 3：97 年 11 月 6 日金管証一字第 0970058890 號函核准。

註 4：98 年 11 月 17 日金管証發字第 0980059405 號函核准。

2、股份種類

99 年 4 月 11 日單位：股

股份種類	核定股本			備註
	流通在外股份	未發行股份	合計	
記名式普通股	35,600,000	24,400,000	60,000,000	-

(二) 股東結構

99 年 4 月 11 日 單位：人；股

股東結構 數量	政府機構	金融機構	其他法人	個人	外國機構 及外國人	合計
人 數	0	1	10	4,090	3	4,104
持有股數	0	8,000	17,974,070	16,716,930	901,000	35,600,000
持股比例	0	0.02	50.49	46.96	2.53	100

(三) 股權分散情形

99年4月11日

持 股 分 級 (股)	股 東 人 數	持 有 股 數	持 股 比 率
1 ~ 999	327	68,425	0.19 %
1,000 ~ 5,000	3,129	6,126,416	17.21 %
5,001 ~ 10,000	395	3,124,738	8.78 %
10,001 ~ 15,000	113	1,427,090	4.01 %
15,001 ~ 20,000	42	764,871	2.15 %
20,001 ~ 30,000	45	1,109,694	3.12 %
30,001 ~ 40,000	19	649,016	1.82 %
40,001 ~ 50,000	10	447,987	1.26 %
50,001 ~ 100,000	12	823,776	2.31 %
100,001~ 200,000	3	428,000	1.20 %
200,001~ 400,000	4	1,296,170	3.64 %
400,001~ 600,000	1	505,000	1.42 %
600,001~ 800,000	1	750,000	2.11 %
800,001~ 1,000,000	1	897,000	2.52 %
1,000,001 以上	2	17,181,817	48.26 %
合 計	4,104	35,600,000	100.00 %

(四) 主要股東名單

99年4月11日

單位：股

姓 名	持 有 股 份	
	股 數	持 股 比 率
鍊德科技股份有限公司	16,097,000	45.22%
中原國際創投股份有限公司	1,084,817	3.05%
香港商香港上海匯豐銀行台北分行受託保管 EFG 銀行投資專戶	897,000	2.52%
仁寶電腦工業股份有限公司	750,000	2.11%
林青蓉	505,000	1.42%
張碧珠	391,000	1.10%
趙增壽	346,000	0.97%
葉垂景	336,764	0.95%
李文興	222,406	0.62%
蘇瑞昌	198,000	0.56%

(五) 最近二年度每股市價、淨值、盈餘、股利及相關資料

單位：仟股；新台幣元

項目		年度		97年	98年	99年截至年 報刊印日
每股市價	最高		不適用		121	75.5
	最低		不適用		43.5	45.5
	平均		不適用		57.33	54.16
每股淨值	分配前		21.42		24.80	24.88
	分配後		—		尚未分配	尚未分配
每股盈餘	加權平均股數		27,000		29,598	35,600
	每股盈餘	分配前	0.41		0.58	0.08
		分配後	0.41		尚未分配	—
每股股利	現金股利		—		0.1	—
	無償配股	分配前	—		0.4	—
		分配後	—		尚未分配	—
	累積未付股利		—		—	—
投資報酬分析	本益比		不適用		98.84	—
	本利比		不適用		573	—
	現金股利殖利率		不適用		0.17%	—

(六) 公司股利政策及執行狀況

1、公司章程所訂之股利政策：

本公司正處營業成長期，分配股利之政策，須視公司目前及未來之投資環境、資金需求、國內外競爭狀況及資本預算等因素，兼顧股東利益、平衡股利及公司長期財務規劃等，每年依法由董事會擬具分派案，提報股東會。股東股利之發放，其中現金股利於股利總額之20%~100%，股票股利於股利總額之0%~80%。

2、本年度擬議股利分配之情形

本公司本年度擬自未分配盈餘中分配股東股票股利14,240仟元，現金股利3,560仟元。

(七) 本次股東會擬議之無償配股對公司營業績效及每股盈餘之影響

項目	年度	99 年度預估	
期初實收資本額		356,000,000 元	
本年度配股情形	每股現金股利	0.1 元	
	盈餘轉增資每股股利	0.4 元	
	資本公積轉增資每股股利	0 元	
營業績效變化情形	營業利益	註 1	
	營業利益較去年同期增減比率	註 1	
	稅後純益	註 1	
	稅後純益較去年同期增減比率	註 1	
	每股盈餘	註 1	
	每股盈餘較去年同期增減比率	註 1	
	年平均報酬率	註 1	
擬制性每股盈餘	若盈餘轉增資全數改配現金股利	擬制每股盈餘	註 1
		擬制年平均報酬率	註 1
	若未辦理資本公積轉增資	擬制每股盈餘	註 1
		擬制年平均報酬率	註 1
	若未辦理資本公積轉增資且盈餘轉增資全數改配現金股利	擬制每股盈餘	註 1
		擬制年平均報酬率	註 1

註 1：本公司未公開 99 年財務預測，故不適用。

(八) 員工分紅及董事、監察人酬勞

1、公司章程所載員工分紅及董事、監察人酬勞成數或範圍：

本公司每年決算後所得純益，除依法繳納營利事業所得稅外，應先彌補以往年度虧損，次就餘額提存百分之十為法定盈餘公積金，如尚有餘額就其中再提撥百分之 0.1 為董監事酬勞金，不低於百分之五為員工紅利。

2、董事會通過之擬議配發員工分紅等資訊：

本公司董事會決議分配員工紅利現金 840 仟元，董監事酬勞金 17 仟元係本公司考量公司章程規定及激勵員工效果。擬議配發九十八年度員工紅利及董監酬勞之分配總金額與九十八年度認列費用帳列金額有差異數 474 仟元，將列為九十九年度費用。

3、考慮擬議配發員工紅利與董監事酬勞金後，設算之 98 年度每股盈餘為 0.548 元。

4、上年度盈餘用以配發員工紅利及董事、監察人酬勞情形：未分配。

(九) 公司買回本公司股份情形：本公司無買回本公司股份。

二、公司債、特別股、海外存託憑證、員工認股權憑證及併購辦理情形：無

三、資金運用計畫及執行情形

(一)97 年度現金增資

1、資金來源

- (1) 本計畫所需資金總額：118,143 仟元。
- (2) 資金來源：暫定現金增資發行普通股 3,600 仟股，每股發行價格 19 元，募集總金額為 68,400 仟元。其餘以自有資金支應。
- (3) 計畫項目及預計資金運用進度：

單位：新台幣仟元

計畫項目	預計完成日期	所需資金總額	預計資金運用進度					
			97 年度			98 年度		
			第二季	第三季	第四季	第一季	第二~三季	第四季
購置機器設備	98 年第 4 季	103,168	17,652	—	39,928	36,453	—	9,135
建置無塵室廠房工程	98 年第 1 季	14,975	—	—	—	14,975	—	—
合計		118,143	17,652	—	39,928	51,428	—	9,135

2. 執行情形及效益分析

(1) 執行情形

單位：新台幣仟元

計畫項目	執行狀況			進度超前或落後之原因及改善計畫
購置機器設備	支用金額	預定	103,168	已依原增資計畫完成。
		實際	103,168	
	執行進度(%)	預定	100%	
		實際	100%	
建置無塵室廠房工程	支用金額	預定	14,975	已依原增資計畫完成。
		實際	14,975	
	執行進度(%)	預定	100%	
		實際	100%	
合計	支用金額	預定	118,143	已依原增資計畫完成。
		實際	118,143	
	執行進度(%)	預定	100%	
		實際	100%	

(2) 效益分析：

① 購置機器設備：

已於 99 年 4 月份執行完畢。本公司 ITO Fim 已開始小量出貨。

② 建置無塵室廠房工程：

為配合設備安裝，本項工程已於 98 年第一季完工。

(一)98 年度現金增資

1、資金來源

- (1) 本計畫所需資金總額：250,000 仟元。
- (2) 資金來源：現金增資發行普通股 5,000 仟股，每股發行價格 43 元，募集總金額為 215,000 仟元。其餘以自有資金支應。
- (3) 計畫項目及預計資金運用進度：

單位：新台幣仟元

計畫項目	預計完成日期	所需資金總額	預計資金運用進度				
			99 年度				100 年度
			第一季	第二季	第三季	第四季	第一季
購置機器設備	100 年第 1 季	215,000	45,000	19,500	—	129,000	21,500
充實營運資金	99 年第 1 季	35,000	35,000		—	—	—
合計		250,000	80,000	19,500	—	129,000	21,500

2. 執行情形及效益分析

(1) 執行情形

單位：仟元

計畫項目	執行情形		99 年第一季	進度超前或落後之原因及改進計畫
購置機器設備	本季支用金額	預定	45,000	本公司購置之導電塑膠薄膜設備已於 99 年第一季與設備商簽訂採購合約，依合約採購付款條件於簽約後支付簽約款，故截至 99 年第一季止，購置機器設備之實際支用金額及進度高於原計畫。
		實際	65,171	
	本季執行進度	預定	20.93%	
		實際	30.31%	
充實營運資金	本季支用金額	預定	35,000	依預計資金運用進度執行，進度並無超前或落後。
		實際	35,000	
	本季執行進度	預定	100%	
		實際	100%	
合計	累積支用金額	預定	80,000	本公司購置之導電塑膠薄膜設備已於 99 年第一季與設備商簽訂採購合約，依合約採購付款條件於簽約後支付簽約款，故截至 99 年第一季止，購置機器設備之實際支用金額及進度高於原計畫。
		實際	100,171	
	累積執行進度	預定	32%	
		實際	40.07%	

(2) 效益分析

① 購置機器設備：

預計可於 100 年第 1 季執行完畢。

② 充實營運資金：

本公司 99 年第 1 季營收較前一年度成長逾 146%，所需之營運週轉金亦大幅增加，此次增資之部份資金用於充實營運資金，除適時支應營運需求外，亦有效降低本公司之利息支出。

伍、營運概況

一、業務內容

(一) 業務範圍

(1) 所營業務之主要內容：

CC01080 電子零組件製造業

CE01030 光學儀器製造業

F401010 國際貿易業

F219010 電子材料零售

F119010 電子材料批發業

CC01090 電池製造業

F113110 電池批發業

IG03010 能源技術服務業

E601010 電器承裝業

除許可業務外，得經營法令非禁止或限制之業務。

(2) 營業比重

單位：新台幣仟元；%

項目	年度	98 年度	
		金額	佔營收比重(%)
觸控面板用 ITO 導電玻璃		375,027	76.87%
LCD 用 ITO 導電玻璃		11,581	2.37%
其他		101,264	20.76%
合計		487,872	100.00%

(3) 公司目前之商品(服務)項目

本公司之主要產品為 ITO 導電玻璃，為觸控面板及液晶顯示器主要材料之一，有高導電均勻性、高透光、高阻值及省電之功能，應用範圍包含 PDA、智慧型手機、全球導航系統(GPS)、PMP、家電及攜帶式終端產品等消費性市場。

(4) 計畫開發之新商品(服務)

本公司計畫開發之新商品如下：

預計研發時程	研發領域	預計研發內容
2010	Crystallized ITO PET Film for Touch Panel	研發結晶性PET ITO Film，應用於電容式觸控產品
	High Transmittance PET ITO Film for Touch Panel	研發高透PET ITO Film 鍍膜製程

	ITO/Metal Film for Touch Panel	研發Metal/TCO Film，應用於高階觸控產品
	Metal/TCO Film for Thin Film Solar Cell	研發高透PET Metal/TCO Film，應用於薄膜太陽能
	Colorless、Invisible Patterning Glass ITO Coating	研發無色差、無蝕刻痕 ITO Glass，應用於高階觸控產品
	Flexible substrate、HB LED ceramic Substrate	軟性基材、高散熱基材開發應用於高階可攜式產品、高量度LED產品

(二) 產業概況

ITO 導電玻璃為觸控面板及 LCD 面板主要材料之一，下游應用產業主要有工業、家電及消費性產品領域等。近年來隨著消費性電子產業成長迅速，帶動觸控面板產值成長，因此提高對 ITO 導電玻璃之需求。由於本公司 ITO 導電玻璃應用於 LCD 面板上主要為 TN/STN 型，而近年來由於 TN/STN 市場逐漸受到 TFT 面板及 OLED 面板擠壓，產品獲利不如觸控面板，本公司逐漸將營業重心轉移至觸控面板市場，因公司之營收與觸控面板成長相關性極大，茲就觸控面板產業之現狀、技術及未來成長性加以分析：

(1) 產業之現況與發展

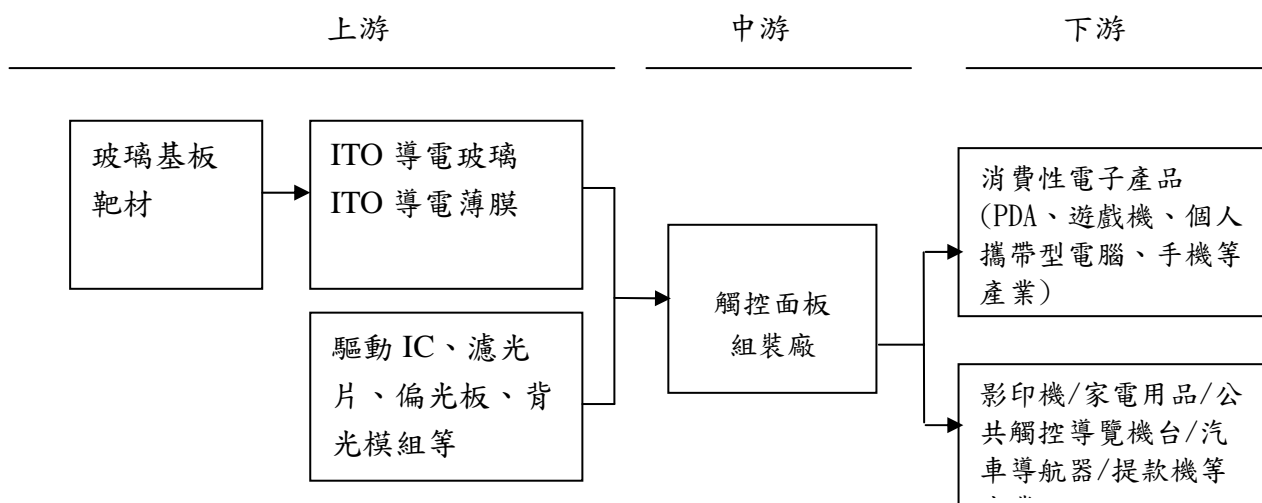
電子產品近年來主要趨勢朝向更具人性化之設計、方便及多功能之操作。觸控面板因本身具有容易操作之特性，且技術日趨成熟，未來利用觸控面板作為替代鍵盤、滑鼠的輸入方式，將可讓使用者容易接收或傳送資訊。

觸控面板的人機介面設計，未來搭配人性化之需求，將發展出如 Nintendo 的 NDS 掌上型遊戲機電子娛樂產品、工業運用、醫療設備、教育輔助工具，甚至擴大到公共應用產品，如超市收銀機、加油站銷售終端之 POS 系統及生活周遭所常接觸到銀行的 ATM、車站的自動售票機、多功能資訊服務機、KTV 的卡拉 OK 點唱機等應用產品。另在網路風潮帶動及微型化技術之精進，促成 PDA、Smart Phone 等搭載觸控面板之市場持續成長，隨著其應用及功能愈多樣化之前提下，觸控面板正漸漸地成為人類未來生活中不可或缺的一部分。

(2) 產業上、中、下游之關聯性

本公司為生產 ITO 導電玻璃之專業廠商，上游係為玻璃基材及靶材之進口，多為日本廠商所控制。經由濺鍍過程制作成 ITO 導電玻璃後，再配合其他生產面板所需之原材料，如驅動 IC 等，經由中游面板廠進行組裝，成為下游面板成品，應用在消費性電子、多媒體應

用及家電、汽車導航器/提款機等領域。圖示如下：



(3) 產品之各種發展趨勢

茲就 ITO 導電玻璃產品發展趨勢臚列如下：

ITO 導電玻璃產品發展趨勢	說明
高透光率	ITO 導電玻璃的透光率主要取決於其 ITO 薄膜對光的反射率。5mm 厚的 ITO 導電玻璃透光率約為 85%，未來技術將朝向研發更高透光率之 ITO 導電玻璃為主，以達到節能以及強化面板鮮豔度及明亮度之功效。
高電阻	當 ITO 導電玻璃電阻愈高時，觸控面板中控制 IC 接受信號的 resolution(解析度)會愈好，使得偵測觸控動作時誤差率大幅減少。高電阻玻璃的製作，可藉由控制進行濺鍍時的配方及製程，來達到製作不同電阻的目的。
蝕刻性佳	面板製作過程中，生產線前進的速度快慢，會影響生產排程及產能效率，因此當面板廠之生產線前進速度標準愈來愈快時，當 ITO 導電玻璃經過蝕刻製程時，易於蝕刻之表面薄膜將有助於產線速度之提升，進而提升產能，未來將朝加強蝕刻性的研究方向前進。
抗環境力佳	面板製作的過程中，由於涉及電學和光學，因此誤差值需控制在極小範圍內，然而面板製程多出現高溫高濕之環境，在這種極端環境下，ITO 導電玻璃的電阻仍需保持穩定，因此 ITO 導電玻璃的抗環境力及穩定程度需特別加強。

(4) 產品之競爭情形

本公司所生產 ITO 導電玻璃為觸控面板及顯示面板關鍵基本元件，雖於設計上及基板材料上略有差異，但因其應用領域需其一致規格化以利系統整合，因此基本上仍屬標準品。

ITO 導電玻璃雖屬標準品，惟導電基板須客戶認證時間，自產品認證通過至接單量產，平均約需半年至一年之時間，因此觸控面板、顯示器面板與顯示器組裝廠商對於通過認證之導電基板廠商具有依賴性。本公司憑藉提供客戶完善服務、產品品質穩定及具競爭力之價格，已使本公司產品於同業中具較優勢之競爭地位。

(三) 技術及研發概況

(1) 最近年度及 99 年第 1 季投入之研發費用

單位：新台幣仟元

金額 \ 年度	98 年度	99 年度第一季
研發費用(A)	13,327	4,626
營業收入淨額(B)	487,872	148,759
研發費用所佔比率 (A)/(B)	2.73	3.11

(2) 開發成功之技術或產品

年度	研發成果	特色說明
96	High Transmittance Touch Panel ITO Glass	Anti-Reflection 鍍膜製程 +高阻抗 ITO 鍍膜製程
97	Capacity Touch Panel ITO Glass Digital Capacity ITO Glass for Touch Panel ITO Film	雙面 ITO 鍍膜製程 雙面 ITO+ Metal 鍍膜製程 ITO Film 鍍膜製程
98	Metal/TCO Coating for Thin Film Solar Cell VM and NCVM Coating for Cover Lens ITO Cell Coating for Small Size Resistive Touch Panel (<4" , Glass Substrate)	薄膜太陽能 Metal 與 TCO 鍍膜製程 VM 與 NCVM 鍍膜製程 小尺寸電阻式觸控產品之鍍膜製程

(四) 長短期業務發展計畫

(1)短期計劃

①銷售策略：

因應觸控面板高成長市場需求，本公司除繼續耕耘既有客群，鎖定市場佔有率較大之客戶，爭取較高毛利之產品外，將積極提升對客戶服務之品質，以強化本公司之競爭力。

②採購及生產策略：

採購：玻璃基板採購已受市場需求激增因素影響而有供應吃緊問題，本公司將努力引進更多供應商及採取策略合作方式，以穩定原物料交期與品質。

生產：本公司將進行改善機台生產效率，增進生產產能及生產良率，進而降低生產成本。

③產品發展策略：

隨著各項消費性電子資訊產品市場快速成長，除了市場主流的電阻式產品外，本公司亦將加速拓展電容式產品，並積極由導電玻璃之領域跨入導電薄膜的供應鏈中。

④財務規劃：

- A. 以銀行融資借款方式籌措資金。
- B. 與往來金融機構間建立密切合作與互惠關係，掌握金融市場脈動以提高財務運用績效。
- C. 適切運用金融商品以規避匯兌風險。

(2)長期計畫

①行銷策略：將以擴展日、韓及中國大陸地區之市場為長期目標，並成為台灣地區最大之專業觸控面板玻璃鍍膜廠，居於領導地位而維持長期持續成長。

②採購及生產策略：

採購：本公司均與供應商維持良好合作關係，以確保供應無虞。積極開發玻璃原料及濺鍍靶材品質佳且交期穩定之供應商，降低原料供應集中之風險。

生產：產能利用率設計將再增加擴線計劃以滿足客戶高成長的需求，產能設計以滿足客戶需求為目標，彈性調節淡旺季產能的變動。

③產品發展策略：

本公司未來產品開發將朝結晶性、高透PET ITO Film 產品導入，以提升技術層次與客群開發。並在現有技術基礎下，開發軟性基材、高散熱基材，以應用於可攜式產品。

④財務規劃：

考量歷年營運規模、業績成長及產能擴增，財務規劃除以自有資金或銀行借款支應外，並藉由資本市場多樣之理財工具，適時由資本市場籌資，強化公司財務結構，俾利公司永續經營及長期成長之動力。

二、市場及產銷概況

(一) 市場分析

(1) 主要產品之銷售地區

單位：新台幣仟元；%

項目		年度	98 年度	
			金額	%
內銷			393,988	80.76
外銷	亞洲		93,884	19.24
	美洲		—	—
	歐洲		—	—
	其他		—	—
合計			487,872	100

(2) 市場占有率

99 年全球觸控面板將受惠於 Window 7 的推出的帶動，及 ipad 可能的風潮，都將進一步促使觸控面板市場需求增溫，使得 99 年全球觸控面板出貨量預期將達到 6.05 億片（資料來源：DisplaySearch）。因此 99 年本公司業績仍可望持續成長。

(3) 市場未來之供需狀況與成長性

本公司所生產 ITO 導電玻璃主要應用於觸控面板，而目前幾乎所有使用螢幕的儀器、設備，不論其使用之螢幕為 CRT 或 LCD，都可以更改輸入介面之設計，加裝觸控螢幕。產品方面，從個人使用的 PDA、手機，到公共場所之導覽系統、提款機，都可見到使用觸控面板的產品，特別是講求人性化的 IA 產品興起，觸控面板已成為標準輸入介面。因此，觸控面板關鍵零組件之一的導電基板在下游產品應用市場大量需求下，成長潛力可期。

觸控面板產業成長趨勢

單位：仟片

年度	2010 年(f)	2011 年(f)	2012 年(f)	2013 年(f)
項目				
全球觸控 面板出貨 量(億片)	6.05	7.39	8.86	10.33

資料來源：DisplaySearch

(4) 競爭利基

①優良的研發、技術團隊

本公司研發及技術團隊資歷完整，主要來自於鍍膜相關產業，本團隊是國內以玻璃基板技術開發為專職的團隊，有長達近 10 年的研發經驗與成果。本公司不管在產品或生產製程，如因應觸控面板產品不同應用需求開發連續式高溫真空濺鍍（In-Line Sputter）及光學鍍膜製程，皆是本公司自行研發的成果，故技術相較於台灣其他廠商較能夠落實生根，為保持領先的優勢，除積極培育人才外也積極延攬相關產業的優秀人才。

②專業的經營團隊

本公司的經營團隊經驗豐富，歷練完整，對產品的市場定位與策略經驗充足，能與上下游有效的合作，充分滿足客戶的需求。

③產品的品質與成本優勢

本公司採用先進的自動化設備以提升產品品質和生產力，建立卓越品質、提高生產力、採用 In-Line 模組生產線，配合經驗豐富之技術團隊，確保本公司產製之玻璃基板品質及生產成本具競爭力。本公司投資先進且高產能之自動化設備，使本公司於玻璃基板產品之品質與成本方面，具有良好的競爭基礎。

(5)發展遠景之有利、不利因素與因應對策

①有利因素

A.市場需求持續成長

。依據 DisplaySearch 資料指出整體觸控面板出貨量 2010 年有 6.05 億片，而到 2013 年則可達 10.33 億片，年增率達到 23% 以上。

在市場發展趨勢及客戶需求帶動下，本公司主要產品之市場需求未來仍將持續成長。

B.優良的客戶基礎

本公司主要目標客戶國內外主要大廠，目前知名之國內外觸控面板大廠多為本公司客戶，在大者恆大的定律下，對本公司而言，不僅能使營收快速成長，相對也配合客戶推出符合甚至領先市場潮流的產品。

②不利因素及因應對策

A.產品規格變動迅速

因未來觸控面板產業方興未艾，除原有 F-G 架構外，97 年起新興的全平面設計，侵蝕了對於 ITO 玻璃的需求。

因應對策：本公司將在既有鍍膜技術基礎上，開發 ITO Film 的生產能力，以維繫公司未來成長動能。

B.下游客戶競爭激烈，要求降價壓力強

由於觸控面板廠商供應量大增，售價降低，有要求其上游供應商降價之壓力。

因應對策：本公司除擴增產能，以規模經濟量適度降低單位成本外，不斷研發精進，推出高品質、高利潤產品，並提高良品率，以確保利潤。

C.潛在競爭者眾多

隨著觸控面板應用普及，大部分 ITO 導電玻璃廠商均逐步進行轉型，積極開發運用於觸控面板產品，生產廠商眾多。而觸控面板另一主要原料組件導電薄膜，國內外廠商亦競相投入，相關市場競爭激烈。

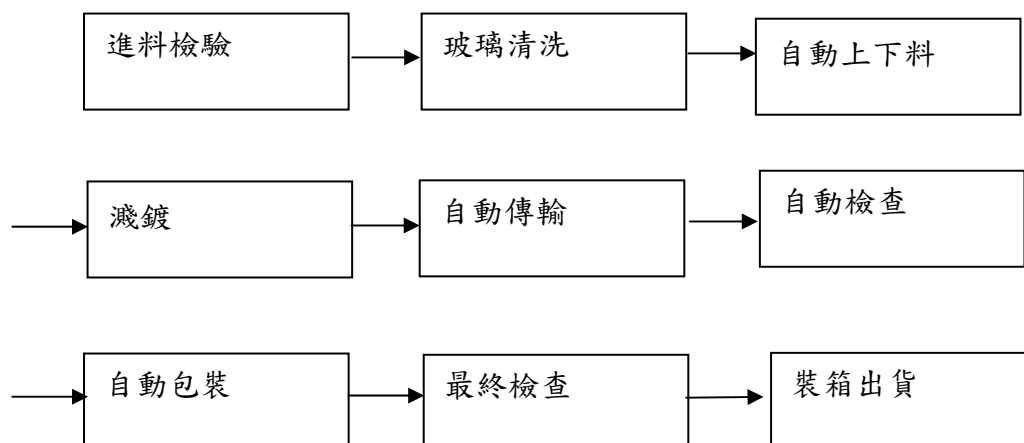
因應對策：本公司將擴充產能以期迅速提昇市場佔有率，並利用本身之研發能力，開發出具有品質與生產成本雙重優勢之產品，並配合客戶快速推出領先市場潮流的產品，以擺脫潛在競爭者的威脅。

(二) 主要產品之重要用途與產製過程

(1)主要產品重要用途

主要產品	主要用途
觸控面板用 ITO 導電玻璃	為觸控面板及液晶顯示器主要材料之一，應用範圍包含 PDA、智慧型手機、全球導航系統(GPS)、PMP、家電及攜帶式終端產品等消費性市場。
LCD 用 ITO 導電玻璃	液晶顯示器主要材料之一，應用範圍包含 PDA、智慧型手機、全球導航系統(GPS)、PMP、家電及攜帶式終端產品等消費性市場。

(2)產製過程



(三) 主要原料供應狀況

本公司產品供應商在該行業具有良好品質信譽且與本公司具有穩定之合作關係，目前供貨充足，來源不虞匱乏。

產品名稱	主要供應廠商	供應狀況
玻璃基板	AGC、清惠實業及正達國際光電等	良好
靶材	台灣東曹電子等	良好

(四) 主要進銷貨供應商與客戶

(1) 最近二年度任一年度曾占進貨總額百分之十以上之主要供應商及其進貨金額與比例及變動原因：

單位：仟元；%

項目	97 年			98 年			99 年度第一季					
	名稱	金額	占全年度進貨淨額比率〔%〕	與發行人之關係	名稱	金額	占全年度進貨淨額比率〔%〕	與發行人之關係	名稱	金額	占當年度截至前一季止進貨淨額比率〔%〕	與發行人之關係
1	台灣信德	58,215	25.16	無	清惠	39,267	13.94	無	AGC FLAT G	10,173	15.29	無
2	AGC FLAT G	46,328	20.02	無	正達	35,352	12.55	無	台灣信德	9,633	14.47	無
3	正達	35,394	15.38	無	台灣東曹	32,870	11.67	無	正達	9,491	14.26	無
4	台灣東曹	33,480	14.47	無	台灣信德	30,242	10.74	無				
5					AGC FLAT G	29,900	10.61	無				
	其他	56,216	24.46		其他	114,051	40.49		其他	37,251	55.98	
	進貨淨額	229,833	100		進貨淨額	281,683	100		進貨淨額	66,547	100	

(2)最近二年度任一年度曾占銷貨淨額百分之十以上之客戶及其銷貨金額與比例及變動原因：

單位：仟元；%

項目	97年				98年				99年度第一季			
	名稱	金額	占全年度銷貨淨額比率〔%〕	與發行人之關係	名稱	金額	占全年度銷貨淨額比率〔%〕	與發行人之關係	名稱	金額	占當年度截至前一季度止銷貨淨額比率〔%〕	與發行人之關係
1	香港萬亨	55,439	12.69	無	時緯	114,161	23.40	無	鉢寶	17,043	11.46	該公司董事長與本公司董事長同一人
2	時緯	51,851	11.86	無	鉢寶	59,898	12.28	該公司董事長與本公司董事長同一人				
3	台灣高千穗	45,286	10.36	無								
	其他	284,449	65.09		其他	313,813	64.32		其他	131,716	88.54	
	銷貨淨額	437,025	100		銷貨淨額	487,872	100		銷貨淨額	148,759	100	

註：台灣高千穗股份有限公司98年更名為台灣依摩泰股份有限公司。

(五) 最近二年度生產量值

單位：仟片；新台幣仟元

年度 產品	98 年度			97 年度		
	產能	產量	產值	產能	產量	產值
觸控面板用 ITO 導電玻璃	—	6,084	394,705	—	4,050	351,890
L C D 用 ITO 導電玻璃	—	130	29,376	—	255	37,431
其 他	—	213	98,540	—	449	26,806
合 計	12,000	6,427	522,621	7,200	4,754	416,127

(六) 最近二年度銷售量值

單位：仟片；新台幣仟元

年度 產品	98 年度				97 年度			
	內銷		外銷		內銷		外銷	
	量	值	量	值	量	值	量	值
觸控面板用 ITO 導電玻璃	5,288	300,920	404	74,107	2,169	237,371	789	119,384
LCD 用 ITO 導電玻璃	70	11,581	-	-	129	21,415	-	7
其 他	252	81,488	158	19,776	348	57,878	7	970
合 計	5,610	393,988	562	93,884	2,646	316,664	796	120,361

三、從業員工情形

項目／年度		97 年度	98 年度	截至99年4月26日止
員 工 人 數	直接人員	74	96	98
	間接人員	43	43	44
	合 計	117	139	142
平均年歲		30.77	30.91	31.26
平均服務年資		4.73	4.70	4.27
學 歷 分 布 情 形	博 士	0	1	1
	碩 士	7	6	6
	大 專	62	84	87
	高 中	48	48	48
	高 中 以 下	0	0	0

四、環保支出資訊

(一) 依法令規定，應申領污染設施設置許可證或污染排放許可證或應繳

納污染防治費用或應設立環保專責單位人員者，其申領、繳納或設立情形之說明：本公司已取得新竹縣政府核發之水污染防治許可証，並設有專責單位及人員處理相關事宜。

- (二) 公司有關對防治環境污染主要設備之投資及其用途與可能產生效益：本公司對防治環污染之主要設備為廢水處理排放工程一組，係向銖德科技承租廠房設備時一併承租，主要功能為將清洗玻璃用之廢水予以淨化處理，俾以合於環保法規規定之排放標準連接工業區污水下水道排放之。
- (三) 最近年度及截至年報刊印日止，公司改善環境污染之經過，其有污染糾紛事件者，並應說明其處理經過：無此情形，故不適用。
- (四) 最近年度及截至年報刊印日止，公司因污染環境所受損失，處分之總額，並揭露其未來因應對策及可能之支出及賠償之估計金額：無此情形，故不適用。
- (五) 目前污染狀況及其改善對公司盈餘、競爭地位及資本支出之影響及其未來二年度預計之重大環保資本支出：本公司無環境污染之情形，故不適用。

五、勞資關係

- (一) 各項員工福利措施、進修、訓練、退休制度與其實施狀況，以及勞資間之協議與各項員工權益維護措施情形

(1) 員工福利措施

本公司之福利措施概分為公司提供之福利措施及職工福利委員會提供之福利措施，茲說明如下：

- 1、公司提供之福利措施：勞健保、團保、出差旅行平安險、年終獎金、員工認股分紅等。
- 2、職工福利委員會提供之福利措施：年度旅遊、生日禮券、端午、中秋節禮券、各項補助(婚喪喜慶、生育補助等)。

(2) 進修、訓練及其實施狀況

本公司為提升員工素質及工作技能，於新進員工到職時即實施職前訓練，並不定期視其所需實施一般性及專業性之課程，期能藉由教育訓練以樹立優良的企業文化、培育人才、提高技術水準，促使員工與公司一起成長。

98 年度本公司實施員工教育訓練情形如下表：

課程	班次	總人次	總時數	支出金額 (元)
新進人員教育訓練(內訓)	19	78	85.5	-
專業職能訓練	16	133	156.5	15,000
主管管理訓練	6	30	42	10,000
業務行銷管理訓練	2	6	6	10,000
通識課程(內訓)	8	57	12.5	-
小計	51	304	302.5	35,000

(3)退休制度與其實施狀況

本公司係 94 年 7 月 1 日後設立(於 97 年 10 月 19 日取得經濟部核准函)，故勞工退休金適用新制-勞工退休金條例相關規定，須按月提繳勞工退休金至勞保局，並不適用勞動基準法第 56 條之退休金相關規定，故亦無須設立勞工退休準備金監督委員會及按提撥退休準備金至專戶(中央信託局)儲存。本公司訂有員工退休作業辦法，係依據勞工退休金條例，按月依員工月薪總額之 6% 提繳勞工退休金至勞保局員工個人帳戶。

(4)勞資間之協議情形與各項員工權益維護措施情形

本公司依照勞基法制定各項規定，以確保員工權益，對於勞資問題溝通上，採取雙向溝通協調方式，故本公司最近年度及截至年報刊印日止，並無重大勞資糾紛發生。

(5)員工工作環境與人身安全

本公司有鑑於工作環境與員工人身安全保護措施之重要性，以 ISO 14001 及安全衛生管理展開重大環境考量/職業安全衛生風險控制，利用目標及方案管理，顯著風險進行優先改善，而較低風險則運用作業管制方式予以管控，經由良好運作改善後，獲得明顯的成效，本公司之重大目標及管理方案彙整如下：

編號	目標／標的	方案	現況說明	執行情形
1	GHS 危害通識變更，降低員工因化學品使用而發生職災事故	危害通識變更方案	部份化學品未依新規定標示危害警示標示	已於 2009 年 3 月查檢化學品，皆有 GHS 標示
2	塑膠類廢棄物回收減少垃圾產出	塑膠類廢棄物回收方案	塑膠類廢棄物未分類回收違反環保法令要求	已於 2009 年 4 月塑膠類廢棄物分類回收
3	冰水主機共用可減少一套冰機系統運作，減少電費支出	冰水主機共用方案	目前共開啟二套冰機，如整合共用可減少一套冰機系統運作，減少電費支出	已於 2009 年 6 月完成冰機整合方案
4	增設酸鹼槽防溢堤，避免槽體破裂污染土地及水源	增設酸鹼槽防溢堤方案	酸鹼槽未裝設防溢堤，如槽體破裂可能污染土地及水源	已於 2009 年 10 月增設防溢堤

後續對環境及職業安全衛生促進活動：

①危害物質禁用指令(RoHS)推動

本公司積極推動綠色生產及採購，實現於製程中，目前生產產品均符合 RoHS 規範，深受客戶肯定。

②推行節能減碳管理

本公司積極推動資源有效利用，以減少廢棄物產出及降低生產成本，並開發及選用無污染及低污染製程，降低環境危害。

③實施自動檢查計劃

為避免員工可能因不安全的作業、設備或管理等因素發生職災事故，為此，本公司積極推動自動檢查，藉由此計劃的推動，發現潛在之危害因素，力求改善避免發生職災事故。

本公司並定期辦理員工健康檢查，員工團保等，以照顧員工身心之健康。

六、重要契約

契約性質	當事人	契約起迄日期	主要內容	限制條款
租賃合約	銖德科技(股)公司	98.07.01~100.6.30	廠房租賃	享有優先承購及承租之權利

陸、財務狀況

一、最近五年度簡明資產負債表及損益表

(一) 簡明資產負債表

單位：新台幣仟元

項目	年度	最近五年度財務資料(註 1)					99 年度截至 3 月 31 日止 (註 2)
		94 年	95 年	96 年	97 年	98 年	
流動資產		—	—	394,753	300,465	630,655	561,240
基金及投資		—	—	—	—	1,000	1,000
固定資產		—	—	306,754	484,942	508,393	559,167
無形資產		—	—	—	—	—	—
其他資產		—	—	1,082	6,436	3,328	260
資產總額		—	—	702,589	791,843	1,143,376	1,121,667
流動負債	分配前	—	—	135,103	163,051	207,018	194,640
	分配後	—	—	135,103	163,051	(註 3)	(註 3)
長期負債		—	—	—	50,390	53,544	41,447
其他負債		—	—	—	—	—	—
負債總額	分配前	—	—	135,103	213,441	260,562	236,087
	分配後	—	—	135,103	213,441	(註 3)	(註 3)
股本		—	—	270,000	270,000	356,000	356,000
預收股本		—	—	—	—	—	—
資本公積		—	—	277,000	277,000	478,316	478,316
保留盈餘	分配前	—	—	20,486	31,402	48,498	51,264
	分配後	—	—	20,486	31,402	(註 3)	(註 3)
金融商品未實現損益		—	—	—	—	—	—
累積換算調整數		—	—	—	—	—	—
未認列為退休金 成本之淨損失		—	—	—	—	—	—
股東權益總額	分配前	—	—	567,486	578,402	882,814	885,580
	分配後	—	—	567,486	578,402	(註 3)	(註 3)

註 1：年度財務資料均經會計師查核簽證。

註 2：經會計師核閱。

註 3：尚未經股東會決議

(二) 損益表

單位：除每股盈餘為新台幣元外，餘為仟元

項 目	年 度	最近五年度財務資料(註1)					99年度截至 3月31日止 (註2)
		94年	95年	96年	97年	98年	
營業收入	—	—	162,370	437,025	487,872	148,759	
營業毛利	—	—	39,875	60,042	72,064	15,416	
營業損益	—	—	28,797	4,361	23,901	4,404	
營業外收入及利益	—	—	2,663	10,435	3,636	102	
營業外費用及損失	—	—	5,937	1,912	6,535	1,278	
繼續營業部門稅前損益	—	—	25,523	12,884	21,002	3,228	
繼續營業部門損益	—	—	20,486	10,916	17,096	2,766	
停業部門損益	—	—	—	—	—	—	
非常損益	—	—	—	—	—	—	
會計原則變動之累積影響	—	—	—	—	—	—	
本期損益	—	—	20,486	10,916	17,096	2,766	
每股盈餘(元)	—	—	0.93	0.41	0.58	0.08	

註1：最近五年度財務資料均經會計師查核簽證。

註2：經會計師核閱。

(三) 最近五年度簽證會計師姓名及查核意見

年度	會計師事務所	會計師姓名	查核意見
94	—	—	—
95	—	—	—
96	安永會計師事務所	佟韻玲、黃素珍	無保留意見
97	安永會計師事務所	佟韻玲、黃素珍	無保留意見
98	安永聯合會計師事務所	林麗鳳、佟韻玲	修正式無保留意見

註：本公司於96年9月28日分割設立。

二、最近五年度財務分析

分析項目		年度	最近五年度財務資料(註)					99年度截至3月31日止
			94年度	95年度	96年度	97年度	98年度	
財務結構 (%)	負債占資產比率	—	—	19.23	26.95	22.79	21.05	
	長期資金占固定資產比率	—	—	185.5	129.66	184.18	165.79	
償債能力	流動比率(%)	—	—	292.19	184.28	304.64	288.35	
	速動比率(%)	—	—	245.81	137.53	264.72	243.45	
	利息保障倍數(倍)	—	—	26.62	14.81	11.50	6.56	
經營能力	應收款項週轉率(次)	—	—	3.05	3.11	2.74	0.67	
	平均收現日數	—	—	119.85	117.36	133	135	
	存貨週轉率(次)	—	—	8.11	5.97	5.05	1.51	
	平均銷貨日數	—	—	45.00	61.14	72.31	60	
	固定資產週轉率(次)	—	—	1.06	0.90	0.98	0.28	
	總資產週轉率(次)	—	—	0.46	0.55	0.50	0.13	
獲利能力	資產報酬率(%)	—	—	2.92	1.57	1.93	0.29	
	股東權益報酬率(%)	—	—	3.61	1.91	2.34	0.31	
	占實收資本比率(%)	營業利益	—	—	10.67	1.62	6.71	1.24
		稅前純益	—	—	9.45	4.77	5.90	0.91
	純益率(%)	—	—	12.62	2.50	3.50	1.86	
	每股盈餘(元)	—	—	0.93	0.41	0.58	0.08	
現金流量 (%)	現金流量比率	—	—	56.4	63.91	10.43	17.75	
	現金流量允當比率	—	—	104.68	92.57	80.27	61.14	
	現金流量再投資比率	—	—	7.77	9.25	1.57	2.63	
槓桿度	營運槓桿度	—	—	4.51	26.73	3.75	5.63	
	財務槓桿度	—	—	1.02	1.27	1.09	1.15	

最近二年度各項財務比率變動原因(若增減變動未達20%者可免分析)

- 1.長期資金占固定資產比率上升：主要係98年度所辦理現金增資擴增產線，因相關款項尚未動支，致使股東權益增加所致。
- 2.流動比率及速動比率上升：98年度所辦理現金增資擴增產線，因相關款項尚未動支，尚存放於銀行帳戶，致流動比率及速動比率大幅上升。
- 3.存貨週轉率下降及平均銷貨日數增加：主要係98年下半年起景氣逐漸回溫公司備料增加存貨上升，致使平均銷貨日數增加，存貨週轉率下降。
- 4.資產報酬率、股東權益報酬率、純益率及每股盈餘上升：主要係因98年下半年起全球景氣逐漸脫離金融危機中，致使產業景氣好轉，獲利增加所致。
- 5.現金流量比率及現金流量再投資比率下降：主要係因本公司98年存貨應收帳款增加，致使營運現金流量減少所致。
- 6.營運槓桿度下降：主要係97年度營業利益受到觸控面板產業回升影響而增加，致營運槓桿度下降。

註1：各年度財務資料均經會計師查核簽證。99年3月31日財務資料經會計師核閱。

註 2：本表之計算式如下

1. 財務結構

(1) 負債占資產比率 = 負債總額 / 資產總額。

(2) 長期資金占固定資產比率 = (股東權益淨額 + 長期負債) / 固定資產淨額。

2. 償債能力

(1) 流動比率 = 流動資產 / 流動負債。

(2) 速動比率 = (流動資產 - 存貨 - 預付費用) / 流動負債。

(3) 利息保障倍數 = 所得稅及利息費用前純益 / 本期利息支出。

3. 經營能力

(1) 應收款項(包括應收帳款與因營業而產生之應收票據)週轉率 = 銷貨淨額 / 各期平均應收款項(包括應收帳款與因營業而產生之應收票據)餘額。

(2) 平均收現日數 = 365 / 應收款項週轉率。

(3) 存貨週轉率 = 銷貨成本 / 平均存貨額。

(4) 平均銷貨日數 = 365 / 存貨週轉率。

(5) 固定資產週轉率 = 銷貨淨額 / 固定資產淨額。

(6) 總資產週轉率 = 銷貨淨額 / 資產總額。

4. 獲利能力

(1) 資產報酬率 = [稅後損益 + 利息費用 × (1 - 稅率)] / 平均資產總額。

(2) 股東權益報酬率 = 稅後損益 / 平均股東權益淨額。

(3) 純益率 = 稅後損益 / 銷貨淨額。

(4) 每股盈餘 = (稅後淨利 - 特別股股利) / 加權平均已發行股數。

5. 現金流量

(1) 現金流量比率 = 營業活動淨現金流量 / 流動負債。

(2) 淨現金流量允當比率 = 最近五年度營業活動淨現金流量 / 最近五年度(資本支出 + 存貨增加額 + 現金股利)。

(3) 現金再投資比率 = (營業活動淨現金流量 - 現金股利) / (固定資產毛額 + 長期投資 + 其他資產 + 營運資金)。

6. 槓桿度：

(1) 營運槓桿度 = (營業收入淨額 - 變動營業成本及費用) / 營業利益

(2) 財務槓桿度 = 營業利益 / (營業利益 - 利息費用)。

三、最近年度財務報告之監察人審查報告

安可光電股份有限公司

監察人查核報告書

本公司董事會造送之九十八年度財務報表，業經安永聯合會計師事務所林麗凰會計師及佟韻玲會計師查核竣事，認為足以允當表達本公司之財務狀況、經營成果及現金流量。連同營業報告書及盈餘分配之議案，經本監察人查核完竣認為尚無不符，爰依照公司法第二一九條之規定報告如上。

此致

本公司九十九年股東常會

安可光電股份有限公司

監察人：郭仲乾



中 華 民 國 九 十 九 年 四 月 二 十 六 日

安可光電股份有限公司

監察人查核報告書

本公司董事會造送之九十八年度財務報表，業經安永聯合會計師事務所林麗鳳會計師及佟韻玲會計師查核竣事，認為足以允當表達本公司之財務狀況、經營成果及現金流量。連同營業報告書及盈餘分配之議案，經本監察人查核完竣認為尚無不符，爰依照公司法第二一九條之規定報告如上。

此致

本公司九十九年股東常會

安可光電股份有限公司

監察人：劉郁彬



中 華 民 國 九 十 九 年 四 月 二 十 六 日

安可光電股份有限公司

監察人查核報告書

本公司董事會造送之九十八年度財務報表，業經安永聯合會計師事務所林麗鳳會計師及佟韻玲會計師查核竣事，認為足以允當表達本公司之財務狀況、經營成果及現金流量。連同營業報告書及盈餘分配之議案，經本監察人查核完竣認為尚無不符，爰依照公司法第二一九條之規定報告如上。

此致

本公司九十九年股東常會

安可光電股份有限公司

監察人：林青蓉



中華民國九十九年四月二十六日

四、最近年度財務報表

安可光電股份有限公司 會計師查核報告

安可光電股份有限公司民國九十八年十二月三十一日及民國九十七年十二月三十一日之資產負債表，暨民國九十八年一月一日至十二月三十一日及民國九十七年一月一日至十二月三十一日之損益表、股東權益變動表及現金流量表，業經本會計師查核竣事。上開財務報表之編製係管理階層之責任，本會計師之責任則為根據查核結果對上開財務報表表示意見。

本會計師係依照會計師查核簽證財務報表規則及一般公認審計準則規劃並執行查核工作，以合理確信財務報表有無重大不實表達。此項查核工作包括以抽查方式獲取財務報表所列金額及所揭露事項之查核證據、評估管理階層編製財務報表所採用之會計原則及所作之重大會計估計，暨評估財務報表整體之表達。本會計師相信此項查核工作可對所表示之意見提供合理之依據。

依本會計師之意見，第一段所述財務報表在所有重大方面係依照商業會計法及商業會計處理準則中與財務會計準則相關之規定、證券發行人財務報告編製準則暨一般公認會計原則編製，足以允當表達安可光電股份有限公司民國九十八年十二月三十一日及民國九十七年十二月三十一日之財務狀況，暨民國九十八年一月一日至十二月三十一日及民國九十七年一月一日至十二月三十一日之經營成果及現金流量。

如財務報表附註三所述，安可光電股份有限公司自民國九十八年一月一日起依新修訂發布之財務會計準則公報第十號「存貨之會計處理準則」規定處理。

此 致

安可光電股份有限公司 公鑒

安永聯合會計師事務所
金管會證期局核准辦理公開發行公司財務報告
查核簽證文號：金管證六字第 0950104133 號
(87)台財證(六)第 64514 號

林麗鳳 林麗鳳

會計師：

佟韻玲 佟韻玲



中華民國九十九年三月十六日



安可光電股份有限公司
中華民國七十八年十二月三十一日
及中華民國七十九年十二月三十一日

代碼	資產		負債及股東權益		九十七年十二月三十一日		九十八年十二月三十一日		九十七年十二月三十一日		九十八年十二月三十一日	
	會計科目	附註	金額	%	代碼	金額	%	金額	%	金額	%	
1100	流動資產											
1310	現金及約當現金	二及四.1	\$286,478	25.06	2100	\$79,607	10.05	\$25,000	2.19	\$-	-	
1120	公平價值變動列入損益之金融資產－流動	二及四.2	-	-	2120	30,174	3.81	16,639	1.46	4,762	0.60	
1140	應收票據淨額	二	2,289	0.20	2140	3,740	0.47	68,466	5.98	55,365	6.99	
1150	應收帳款淨額	二及四.3	180,457	15.78	2150	107,121	13.53	2,543	0.22	-	-	
120x	應收關係人帳款淨額	二及五.3	51,939	4.54	2160	609	0.08	3,926	0.34	-	-	
1286	存貨淨額	二及四.4	80,125	7.01	2170	63,673	8.04	24,249	2.12	12,245	1.55	
1286	遞延所得稅資產－流動	二及四.11	2,709	0.24	2190	2,520	0.32	8,308	0.73	232	0.03	
1280	其他流動資產	二及四.6	10,114	0.88	2220	10,021	1.27	2,397	0.21	45,201	5.71	
1291	受限制資產－流動	四.5及六	16,544	1.45	2272	3,000	0.38	23,360	2.04	23,360	2.95	
11xx	流動資產合計		630,655	55.16	2273	300,465	37.95	28,629	2.50	15,000	1.89	
14xx	基金及投資				2280	-	-	3,501	0.31	6,886	0.87	
1490	無活絡市場之債券投資－非流動	二及四.6	1,000	0.09	21xx	-	-	207,018	18.10	163,051	20.59	
1531	固定資產	二、四、7及六			2420							
1551	機器設備		898,386	78.57	2441	738,891	93.31	23,280	2.04	46,640	5.89	
1575	運輸設備		1,800	0.16	24xx	1,800	0.23	30,264	2.65	3,750	0.47	
1576	生財設備		3,023	0.26	2xxx	3,023	0.38	53,544	4.69	50,390	6.36	
1631	什項設備		3,959	0.35		3,959	0.50	260,562	22.79	213,441	26.95	
15x9	租賃改良		38,949	3.41		-	-					
1599	成本小計		946,117	82.75		747,673	94.42					
1672	減：累計折舊		(533,118)	(46.63)		(466,505)	(58.91)					
15xx	減：累計減損		(3,674)	(0.32)	3100	(5,288)	(0.67)	356,000	31.14	270,000	34.10	
1820	預付設備款	五.5	99,068	8.67	3210	209,062	26.40	478,316	41.83	277,000	34.98	
1830	固定資產淨額		508,393	44.47	33xx	484,942	61.24	48,498	4.24	31,402	3.97	
1860	其他資產	四.10及六			3311							
1887	存出保證金	二	3,000	0.26	3351	3,000	0.38	3,140	0.27	2,048	0.26	
18xx	遞延資產	二	168	0.01	3xxx	736	0.09	45,358	3.97	29,354	3.71	
1xxx	遞延所得稅資產－非流動	二、三及四.11	160	0.01		300	0.04	882,814	77.21	578,402	73.05	
	受限制資產－非流動	五及六	-	-		2,400	0.30					
	其他資產合計		3,328	0.28		6,436	0.81					
	資產總計		\$1,143,376	100.00		\$791,843	100.00	\$1,143,376	100.00	\$791,843	100.00	

(請參閱財務報表附註)



董事長：葉垂景

經理人：姜明君



會計主管：黃卓凱



安可光電股份有限公司

中華民國九十八年一月三十一日
及中華民國九十七年一月三十一日



單位：新台幣仟元
(每股盈餘除外)

代碼	項 目	附 註	九十八年度		九十七年度	
			金 額	%	金 額	%
4110	營業收入	二及五.1、3	\$495,224	101.51	\$448,340	102.59
4190	減：銷貨退回及折讓		(7,352)	(1.51)	(11,315)	(2.59)
4100	營業收入淨額		487,872	100.00	437,025	100.00
5000	營業成本	四.16及五.2	415,808	85.23	377,962	86.49
5910	銷貨毛利		72,064	14.77	59,063	13.51
	營業費用	四.16及五.5				
6100	推銷費用		19,911	4.08	15,932	3.65
6200	管理費用		14,925	3.06	25,847	5.91
6300	研究發展費用		13,327	2.73	13,902	3.18
6000	營業費用合計		48,163	9.87	55,681	12.75
6900	營業淨利		23,901	4.90	3,382	0.76
	營業外收入及利益					
7110	利息收入		190	0.04	834	0.19
7140	處分投資利益	二	3,266	0.67	114	0.03
7160	兌換利益淨額	二	-	-	7,633	1.75
7310	金融資產評價利益	二	-	-	105	0.02
7480	什項收入		180	0.03	1,749	0.40
7100	營業外收入及利益合計		3,636	0.74	10,435	2.39
	營業外費用及損失					
7510	利息支出		2,000	0.41	933	0.21
7560	兌換損失淨額	二	4,430	0.91	-	-
7570	金融資產評價損失	二	105	0.02	-	-
7500	營業外費用及損失合計		6,535	1.34	933	0.21
7900	稅前淨利		21,002	4.30	12,884	2.95
8110	所得稅費用	二及四.11	(3,906)	(0.80)	(1,968)	(0.45)
9600	本期淨利		\$17,096	3.50	\$10,916	2.50
9700	基本每股盈餘(元)：	二及四.15				
	稅前淨利		\$0.71		\$0.48	
	所得稅費用		(0.13)		(0.07)	
	本期淨利		\$0.58		\$0.41	

(請參閱財務報表附註)

董事長：葉垂景



經理人：姜明君



會計主管：黃卓凱



安可利股份有限公司



股東權益變動表

中華民國九十八年十二月三十一日

及中華民國九十七年一月一日至十二月三十一日

單位：新台幣仟元

項 目	股本	資本公積	保留盈餘(累積虧損)		合 計
			法定公積	未分配盈餘	
民國九十六年十二月三十一日餘額	\$270,000	\$277,000	\$-	\$20,486	\$567,486
九十六年度盈餘分配 提列法定盈餘公積			2,048	(2,048)	-
民國九十七年度淨利				10,916	10,916
民國九十七年十二月三十一日餘額	270,000	277,000	2,048	29,354	578,402
九十七年度盈餘分配(註) 提列法定盈餘公積			1,092	(1,092)	-
現金增資發行新股	86,000	201,316			287,316
民國九十八年度淨利				17,096	17,096
民國九十八年十二月三十一日餘額	\$356,000	\$478,316	\$3,140	\$45,358	\$882,814

(請參閱財務報表附註)

註：董監酬勞及員工紅利420仟元，已於損益表中扣除。



董事長：葉重景



經理人：姜明君



會計主管：黃卓凱



中華民國九十八年一月至十二月三十一日
及中華民國九十七年一月至十二月三十一日

單位：新台幣仟元

項 目	九十八年度	九十七年度
營業活動之現金流量		
本期淨利	\$17,096	\$10,916
調整項目：		
折舊費用	64,999	59,466
各項攤提	652	701
營業資產及負債淨變動		
公平價值變動列入損益之金融資產－流動	30,174	(30,174)
應收票據	1,451	(3,665)
應收帳款	(73,336)	(59,604)
應收關係人帳款	(51,330)	121,349
應收關係人款項	-	70,682
存貨	(16,452)	(1,022)
遞延所得稅資產	(49)	(449)
其他流動資產	(93)	(9,145)
應付票據	11,877	4,159
應付帳款	13,101	7,177
應付關係人帳款	2,543	(41,269)
應付關係人款項	8,076	(25,434)
其他應付款	338	764
應付費用	12,004	1,901
應付所得稅	3,926	(7,407)
其他流動負債	(3,385)	5,260
營業活動之現金流入	21,592	104,206
投資活動之現金流量		
無活絡市場之債券投資－非流動增加	(1,000)	-
用途受限制銀行存款增加	(11,144)	(2,400)
購買固定資產價款	(131,592)	(193,217)
存出保證金增加	-	(3,000)
未攤銷費用增加	(84)	(355)
投資活動之現金流出	(143,820)	(198,972)
融資活動之現金流量		
短期借款增加	25,000	-
長期借款增加(減少)	(23,360)	70,000
長期應付票據增加	40,143	18,750
現金增資(含溢價發行)	287,316	-
融資活動之現金流入	329,099	88,750
本期現金及約當現金增加(減少)數	206,871	(6,016)
期初現金及約當現金餘額	79,607	85,623
期末現金及約當現金餘額	\$286,478	\$79,607
現金流量資訊之補充揭露：		
本期支付利息	\$2,000	\$933
本期支付所得稅	\$23	\$10,324
部份影響現金流量之投資及融資活動		
固定資產增加數	\$88,450	\$237,654
加：期初應付數	44,437	-
減：期末應付數	(1,295)	(44,437)
本期支付現金數	\$131,592	\$193,217

(請參閱財務報表附註)

董事長：葉垂景



經理人：姜明君



會計主管：黃卓



安可光電股份有限公司財務報表附註(續)
(金額除另予註明外，均以新台幣仟元為單位)

安可光電股份有限公司
財務報表附註
民國九十八年十二月三十一日
及民國九十七年十二月三十一日
(金額除另予註明外，均以新台幣仟元為單位)

一、公司沿革

安可光電股份有限公司(以下簡稱本公司)於民國 96 年 9 月 28 日(分割基準日)由母公司-銖德科技股份有限公司(銖德公司)依照企業併購法之規定，將其光電事業群部門相關營業、資產及負債進行分割而新設立之公司，並於同年 10 月 19 日完成設立登記。本公司於民國 97 年 7 月 24 日經財團法人中華民國證券櫃檯買賣中心核准開始為興櫃股票之櫃檯買賣，並於民國 98 年 4 月 15 日正式在財團法人中華民國證券櫃檯買賣中心以上櫃股票掛牌交易。

本公司之主要營業項目為導電玻璃之製造、研發及買賣。截至民國 98 年 12 月 31 日止，本公司實收資本額為 356,000 仟元。

本公司於民國 98 年及 97 年 12 月 31 日之員工人數分別為 149 人及 114 人。

二、重要會計政策之彙總說明

本財務報表係依照商業會計法及商業會計處理準則中與財務會計準則相關之規定、證券發行人財務報告編製準則暨一般公認會計原則編製。重要會計政策彙總說明如下：

1. 流動與非流動之劃分

流動資產包括為交易目的而持有及預期於一年內變現或耗用之資產，資產不屬於流動資產者為非流動資產。流動負債包括為交易目的而發生及須於一年內清償之負債，負債不屬於流動負債者為非流動負債。

2. 約當現金

約當現金係指同時具備下列條件之短期且具高度流動性之投資：

- (1) 隨時可轉換成定額現金者。
- (2) 即將到期且利率變動對其價值之影響甚少者。

安可光電股份有限公司財務報表附註(續)
(金額除另予註明外，均以新台幣仟元為單位)

3. 備抵呆帳

備抵呆帳係依據過去實際發生呆帳之經驗，衡量資產負債表日應收票據、應收帳款及其他應收款等各項債權之帳齡情形及其收回之可能性，予以評估提列。

4. 金融資產及金融負債

本公司依財務會計準則公報第三十四號「金融商品之會計處理準則」及證券發行人財務報告編製準則之規定將金融資產分類為公平價值變動列入損益之金融資產、持有至到期日之金融資產、無活絡市場之債券投資、以成本衡量之金融資產及備供出售之金融資產等五類。金融負債為公平價值變動列入損益之金融負債。

本公司購買或出售之金融商品，採交易日會計處理。金融商品於原始認列時以公平價值加計取得或發行之交易成本衡量。

(1) 公平價值變動列入損益之金融資產及負債

對於取得及發生之主要目的為短期內出售或再買回之交易目的金融資產分類為公平價值變動列入損益之金融資產。

續後評價係以公平價值衡量且公平價值變動認列於當期損益。上市(櫃)公司股票及可轉換公司債係以資產負債表日公開市場之收盤價為公平價值；開放型基金則按資產負債表日每單位受益憑證淨資產價值為公平價值。

(2) 備供出售之金融資產

對於指定為備供出售，或非屬公平價值變動列入損益之金融資產、持有至到期日金融資產、放款及應收款等類別之非衍生性金融資產，分類為備供出售之金融資產。續後評價係以公平價值衡量，上市(櫃)公司股票係以資產負債表日公開市場之收盤價為公平價值。其公平價值變動造成之利益或損失，除減損損失及貨幣性金融資產外幣兌換損益外，於除列前認列為股東權益調整項目，除列時則將累積之利益或損失列入當期損益。

若有減損之客觀證據，則認列減損損失。若後續期間減損金額減少，屬權益商品之減損減少金額應認列為股東權益調整項目；屬債務商品之減損減少金額若明顯與認列減損後發生之事件有關，則予以迴轉並認列為當期損益。

安可光電股份有限公司財務報表附註(續)
(金額除另予註明外，均以新台幣仟元為單位)

(3) 無活絡市場之債券投資

本公司對無活絡市場之公開報價，且具固定或可決定收取金額之非衍生性金融資產分類為無活絡市場之債券投資，續後評價時採有效利率法以攤銷後成本衡量。

5. 存 貨

存貨以成本為入帳基礎，成本計算係移動平均法，期末並按成本與市價孰低法為評價基礎，比較成本與市價孰低時採總額法，市價之決定採重置成本或淨變現價值。

自民國 98 年 1 月 1 日起，存貨係以成本與淨變現價值孰低，採逐項比較方式評價。成本係指為使存貨達到可供銷售或可供生產之狀態及地點所產生之成本，固定製造費用係以正常產能分攤。淨變現價值係指在正常情況下，估計售價減除至完工尚需投入之成本及銷售費用後之餘額。

6. 固定資產

(1) 固定資產均於購建時以成本入帳，資產負債表日之帳面價值係由成本減累計折舊及累計減損決定。重大改良及更新作為資本支出，列入固定資產，修理及維護支出則列作當年度費用。固定資產處分或報廢時，其成本及相關之累計折舊均自帳上予以減除，其產生之損益依其性質列為營業外損益。

為新建及擴建工程與設備預付款項，於發生貸款後至財產達到可供使用狀態下的利息均予資本化。另以現金增資款購買固定資產或其他不動產者，依證期局規定，未將增資款部分予以利息資本化。

(2) 折舊係依所得稅法耐用年數表之年限，並預留殘值一年，以直線法計提。

(3) 另已達耐用年限而繼續使用之設備，再按估計之耐用年限，並預留殘值一年，以直線法計提折舊。主要資產耐用年數如下：

機器設備	5	~	11	年
運輸設備	5	~	8	年
生財設備	3	~	11	年
什項設備	3	~	8	年
租賃改良			5	年

安可光電股份有限公司財務報表附註(續)
(金額除另予註明外，均以新台幣仟元為單位)

7. 遞延資產

主係網路資訊設備等，以取得成本為入帳基礎，採直線法按 2 年平均攤提。

8. 退休金

本公司之退休金係依勞工退休金條例，採確定提撥制。對適用該條例之員工，本公司每月負擔之員工退休金提撥率，不得低於員工每月薪資百分之六。

9. 法定盈餘公積及資本公積

依公司法規定，應就稅後淨利提撥 10% 為法定盈餘公積，直至與實收資本額相等為止。在此限額內，法定盈餘公積僅供彌補虧損及增加資本之用，不得用以分配現金股利。又資本公積依公司法規定亦限於彌補虧損及增加資本之用。

10. 所得稅

本公司依財務會計準則公報第二十二號「所得稅之會計處理準則」之規定作跨期間與同期間之所得稅分攤。將應課稅暫時性差異所產生之所得稅影響數認列為遞延所得稅負債，與將可減除暫時性差異、虧損扣抵及所得稅抵減所產生之所得稅影響數認列為遞延所得稅資產，再評估其遞延所得稅資產之可實現性，估列其備抵評價金額。遞延所得稅資產或負債依其相關資產或負債之分類劃分為流動或非流動項目，無相關之資產負債者，依預期回轉期間之長短期劃分為流動或非流動項目。

本公司未分配盈餘加徵百分之十營利事業所得稅部分，於股東會決議分配盈餘時列為當期費用。

本公司所得稅抵減之會計處理依財務會計準則公報第十二號「所得稅抵減之會計處理準則」之規定處理，因購置設備或技術、研究發展、人才培訓及股權投資等所產生之所得稅抵減採當期認列法處理。

本公司依「所得基本稅額條例」之規定計算基本稅額，並與按所得稅法規定計算之應納稅額兩者相較擇其高者估列當期所得稅。另本公司於評估遞延所得稅資產可實現性時，亦將未來年度應納之最低所得稅稅額納入考量。

安可光電股份有限公司財務報表附註(續)
(金額除另予註明外，均以新台幣仟元為單位)

11. 每股盈餘

本公司係依財務會計準則公報第二十四號之規定計算每股盈餘。基本每股盈餘係以屬普通股股東之本期淨(損)益除以約當普通股加權平均流通在外股數計算之；稀釋每股盈餘則假設所有具稀釋作用之潛在普通股均予以轉換行使或發行普通股，依此調整本期淨(損)益及加權平均流通在外普通股股數計算得之。

當期流動通在外普通股股數若有現金增資者，應依其流通期間計算加權平均股數，若有無償配股者則在計算以往每一會計期間之基本每股盈餘時，應按增資比例追溯調整。

12. 股份基礎給付交易

本公司辦理現金增資依公司法第 267 條規定保留發行新股總數百分之十至十五之股份由員工認購，並依據會計研究發展基金會(96)基秘字第 267 號函，依給與日衡量所給與權益商品之公平價值，認列為薪資費用及資本公積－員工認股權，並於認購後將資本公積－員工認股權轉列資本公積－發行溢價。

13. 員工分紅及董監酬勞

依財團法人中華民國會計研究發展基金會於民國 96 年 3 月發布(96)基秘字第 052 號函之規定，員工分紅及董監酬勞應視為費用，而非盈餘之分配。

14. 收入認列

本公司於符合具有說服力之證據證明雙方交易存在、商品已交付且風險及報酬已移轉、勞務已提供或資產已提供他人使用、價款係屬固定或可決定、價款收現性可合理確定時方認列收入。

15. 外幣交易

本公司之交易事項係以新台幣為記帳單位。以外幣為計價基準之交易事項，係按交易發生時之匯率折算新台幣金額入帳。外幣交易日及結清日係在同一會計期間時，其外幣債權或債務於收取或償付因匯率變動所發生之兌換損失或利益列為當年度之損益。交易發生日與結清日分屬不同會計期間時，外幣貨幣性資產或負債，於資產負債表日按該日即期匯率重新換算後之金額，與發生日之原帳載金額與上期資產負債表日之帳載金額間之兌換差額而產生之換算差額列為當期損益。

安可光電股份有限公司財務報表附註(續)
(金額除另予註明外，均以新台幣仟元為單位)

16. 資產減損

本公司於每一資產負債表日評估所有適用財務會計準則公報第三十五號之資產是否有減損跡象，如有減損跡象，則進行減損測試，依公報規定以個別資產或資產所屬之現金產生單位進行測試。減損測試結果如資產(或資產所屬現金產生單位)之帳面價值大於可回收金額，則須認列減損損失，而可回收金額則為淨公平價值及使用價值之較高者；反之，若於資產負債表日有證據顯示資產於以前年度認列之減損損失可能已不存在或減少時，應重新評估可回收金額，若可回收金額因資產之估計服務潛能變動而增加時，減損應予迴轉，惟迴轉後帳面價值不可超過資產在未認列減損損失情況下，減除應提列折舊或攤銷後之帳面價值。

減損測試結果如現金產生單位或群組之帳面價值(包含商譽之帳面價值)大於可回收金額，則須認列減損損失，認列減損時，商譽先行減除，減除不足之數再依帳面價值之相對比例分攤至商譽以外之其他資產。商譽之減損，一經認列，嗣後不得以任何理由迴轉。另減損損失及減損迴轉利益列為營業外收支。

三、會計變動之理由及其影響

1. 本公司自民國 98 年 1 月 1 日起，採用新修訂發布之財務會計準則公報第十號「存貨之會計處理準則」規定。主要修訂為：

- (1) 存貨係以成本與淨變現價值孰低評價，且除同類別存貨外應逐項比較之。
- (2) 因產能較低或設備閒置導致之未分攤固定製造費用，應於發生當期認列為銷貨成本。
- (3) 異常製造成本及跌價損失(或回升利益)應認列為銷貨成本。

前述變動致民國 98 年度之稅後淨利及每股盈餘分別減少 4,053 仟元及 0.14 元。

本期亦重分類民國 97 年度營業外費用及損失 979 仟元至銷貨成本項下。

2. 本公司依民國 98 年 5 月 27 日新公布之所得稅修正條文規定，自民國 99 年度起營利事業所得稅稅率由 25% 調降為 20%。前述變動使民國 98 年度之淨利減少 584 仟元及每股盈餘減少 0.02 元，對本公司民國 98 年度財務報表並無重大影響。

安可光電股份有限公司財務報表附註(續)
(金額除另予註明外，均以新台幣仟元為單位)

3. 本公司自民國 97 年 1 月 1 日開始採用新發布財務會計準則公報第三十九號「股份基礎給付之會計處理準則」之規定處理股份基礎給付協議，此項會計原則變動對本公司民國 97 年度財務報表並無重大影響。
4. 本公司自民國 97 年 1 月 1 日起，採用基金會新發布之(96)基秘字第 052 號函「員工分紅及董監酬勞會計處理」之規定，此項會計原則變動使民國 97 年度淨利減少 420 仟元，每股盈餘減少 0.01 元。

四、重要會計科目之說明

1. 現金及約當現金

	98.12.31	97.12.31
活期存款	\$286,409	\$75,565
支票存款	69	42
定期存款	-	4,000
	\$286,478	\$79,607
定期存款之利率區間	-	0.97%-2.65%

上項定期存款提供銀行作為借款擔保部份業已依性質轉列受限制資產項下，請參詳附註六。

2. 公平價值變動列入損益之金融資產—流動

	98.12.31	97.12.31
債券型基金	\$-	\$30,069
加：評價調整	-	105
淨 額	\$-	\$30,174

3. 應收帳款淨額

	98.12.31	97.12.31
應收帳款	\$188,917	\$108,981
減：備抵呆帳	(8,460)	(1,860)
淨 額	\$180,457	\$107,121

安可光電股份有限公司財務報表附註(續)
(金額除另予註明外，均以新台幣仟元為單位)

4. 存貨淨額

	98.12.31	97.12.31
製成品	\$36,730	\$37,302
半成品	5,187	3,233
原料	47,608	33,398
物料	1,080	220
合計	90,605	74,153
減：備抵存貨跌價及呆滯損失	(10,480)	(10,480)
淨額	\$80,125	\$63,673
存貨投保金額	\$49,473	\$60,000

5. 受限制資產—流動

	98.12.31	97.12.31
銀行存款—活存備償戶	\$13,544	\$-
銀行存款—定期存單	3,000	3,000
合計	\$16,544	\$3,000
定期存款之利率區間	0.82% ~2.65%	1.925%

上項資產提供擔保情形，請參閱附註六。

6. 無活絡市場之債券投資—非流動

債券名稱	期間	利率(%)	98.12.31	97.12.31
台中商業銀行 98 年度 第 1 期次順位金融債券	98.6.26-105.6.26	2.45	\$1,000	\$-

本公司向台中銀行借款而承購台中銀行發行之債券，民國 98 年度債券利息收入為 13 仟元。

7. 固定資產

	98.12.31		97.12.31	
	成 本	累計折舊	成 本	累計折舊
機器設備	\$898,386	\$524,676	\$738,891	\$458,811
運輸設備	1,800	1,282	1,800	1,186
生財設備	3,023	3,023	3,023	2,989
什項設備	3,959	3,628	3,959	3,519
租賃改良	38,949	509	-	-
小計	946,117	533,118	747,673	466,505
減：累計減損	(3,674)	-	(5,288)	-
淨額	942,443	533,118	742,385	466,505
預付設備款	99,068	-	209,062	-
總額	\$1,041,511	\$533,118	\$951,447	\$466,505

安可光電股份有限公司財務報表附註(續)
(金額除另予註明外，均以新台幣仟元為單位)

(1) 民國98年及97年12月31日固定資產投保金額分別為386,717仟元及349,110仟元。

(2) 上項固定資產提供銀行作為借款擔保情形，請參詳附註六。

(3) 本公司民國98年度及97年度無利息資本化情形。

8. 短期借款

借款銀行	借款種類	98.12.31		97.12.31	
		金額	利率(%)	金額	利率(%)
第一銀行	信用貸款	\$15,000	浮動	\$-	-
合作金庫	"	10,000	浮動	-	-
合計		<u>\$25,000</u>		<u>\$-</u>	

9. 長期借款

貸款銀行	借款期間	利率(%)	98.12.31	97.12.31	償還辦法
上海商銀	97.10.31- 100.10.15	1.61-2.15	\$46,640	\$70,000	自 98.1.31 起，三個月為 1 期，分 12 期攤還本金。
減：一年到期之長期借款			<u>(23,360)</u>	<u>(23,360)</u>	
淨 額			<u>\$23,280</u>	<u>\$46,640</u>	

上項借款提供抵押擔保情形，請參詳附註六。

10. 長期應付票據

債權人	借款期間	利率(%)	98.12.31	97.12.31	償還辦法
			面 額	面 額	
台灣人壽	97.3.28- 99.3.28	2.00- 2.40	\$3,772	\$19,182	分 24 期按月攤還。
台中銀行	98.6.30- 101.6.30	2.25- 2.37	25,919	-	分 36 期按月攤還。
元大銀行	98.08.24- 100.08.24	2.281	30,000	-	分 8 期按季攤還。
			<u>59,691</u>	<u>19,182</u>	
減：長期應付票據折價			(798)	(432)	
減：一年到期之長期應付票據			<u>(28,629)</u>	<u>(15,000)</u>	
淨 額			<u>\$30,264</u>	<u>\$3,750</u>	

安可光電股份有限公司財務報表附註(續)
(金額除另予註明外，均以新台幣仟元為單位)

本公司對台灣人壽之借款除依貸款申請書提供履約保證金 3,000 仟元(帳列存出保證金項下)外，亦提供機器設備作為抵押擔保。對台中銀行及元大銀行之借款依貸款約定書提供銀行活存備償戶 7,543 仟元及 6,001 仟元(帳列受限制資產—流動項下)，其相關情形請參詳附註六。

11. 所得稅

(1) 民國98年及97年12月31日之遞延所得稅資產與負債：

	98.12.31	97.12.31
a. 遞延所得稅資產總額	\$15,984	\$17,398
b. 遞延所得稅負債總額	\$-	\$382
c. 備抵遞延所得稅資產評價	\$13,115	\$14,196
	98.12.31	97.12.31
d. 產生遞延所得稅之可減除之暫時性差異：		
未實現兌換淨損(益)	\$1,937	\$(1,494)
備抵存貨跌價損失	\$10,481	\$10,481
備抵呆帳超限數	\$6,029	\$727
未實現其他收入	\$-	\$(31)
未實現資產減損	\$3,674	\$5,288
未實現職工福利	\$1,200	\$1,600
設備及投資抵減	\$8,920	\$12,874
研發抵減	\$2,400	\$-
	98.12.31	97.12.31
(2) 遞延所得稅資產—流動	\$3,769	\$2,902
備抵—遞延所得稅資產—流動	(1,060)	-
遞延所得稅負債—流動	-	(382)
淨遞延所得稅資產—流動	\$2,709	\$2,520
	98.12.31	97.12.31
(3) 遞延所得稅資產—非流動	\$12,215	\$14,496
備抵遞延所得稅資產—非流動	(12,055)	(14,196)
淨遞延所得稅資產—非流動	\$160	\$300

安可光電股份有限公司財務報表附註(續)
(金額除另予註明外，均以新台幣仟元為單位)

(4) 所得稅費用構成項目如下：

	98年度	97年度
當期所得稅費用	\$3,949	\$2,417
以前年度所得稅低估		
因時間性差異所產生之遞延所得稅費用 (利益)	5	-
未實現兌換損益淨額	(761)	417
存貨跌價損失	-	(244)
備抵呆帳損失	(1,155)	(145)
未實現資產減損損失	183	616
未實現其他收入	(8)	(77)
未實現職工福利	100	(400)
設備及投資抵減	3,954	(12,874)
研發抵減	(2,400)	-
備抵評價遞延所得稅資產	(545)	12,258
遞延所得稅資產因稅率變動影響數	584	-
所得稅費用	<u>\$3,906</u>	<u>\$1,968</u>

(5) 本公司預計應付所得稅計算如下：

	98年度	97年度
稅前淨利	\$21,002	\$12,884
調整項目：		
處分投資利益	(149)	(114)
金融資產評價損(益)	105	(105)
已實現兌換淨(損)益	1,494	(173)
未實現兌換淨損(益)	1,937	(1,494)
已實現超收料收入	31	340
未實現超收料收入	-	(31)
存貨跌價及呆滯損失	-	979
資產減損財稅差異	-	(2,465)
呆帳損失超限數	5,302	580
未實現職工福利	(400)	1,600
折舊費用財稅差異	(1,614)	-
課稅所得額	<u>\$27,708</u>	<u>\$12,001</u>

安可光電股份有限公司財務報表附註(續)
(金額除另予註明外，均以新台幣仟元為單位)

	98年度	97年度
應納稅額	\$6,917	\$2,990
加：未分配盈餘加徵10%之所得稅費用	982	1,844
減：投資抵減稅額	(3,950)	(2,417)
當期所得稅費用	3,949	2,417
減：暫繳稅款	-	(3,704)
減：扣繳稅款	(23)	(82)
應付(退)所得稅	\$3,926	\$(1,369)

項 目	98年度	97年度
課稅所得額	\$27,708	\$12,001
加：停徵之證券交易所所得	149	114
基本所得額	27,857	12,115
減：基本稅額扣除	(2,000)	(2,000)
乘：基本稅額	10%	10%
最低稅負(小於25%應納稅額)	\$2,586	\$1,012

(6) 兩稅合一相關資訊：

	98.12.31	97.12.31
可扣抵稅額帳戶餘額	\$8,831	\$9,148
	98年度(預計)	97年度(實際)
盈餘分配之稅額扣抵比率(%)	28.18%	31.16%

(7) 未分配盈餘相關資訊：

	98.12.31	97.12.31
87 年度以後	\$45,358	\$29,354

(8) 截至民國 98 年 12 月 31 日止，本公司依促進產業升級條例規定，所得稅抵減相關資訊如下：

發生年度	抵減項目	可抵減稅額	尚未抵減稅額	最後抵減年度
97	機器設備	\$15,291	\$8,920	101

安可光電股份有限公司財務報表附註(續)
(金額除另予註明外，均以新台幣仟元為單位)

- (9) 本公司民國 98 年度增資擴展生產 ITO 導電玻璃之投資計畫，適用民國 95 年 1 月 1 日發布之「新興重要策略性產業屬於製造業及技術服務業部份獎勵辦法」第 2 條第 2 款之規定，並獲財政部 99 年 2 月 10 日函文同意自投資計畫完成之日民國 98 年 5 月 1 日起連續五年就其新增所得免徵營利事業所得稅之優惠，惟實際適用仍須符合該辦法對研究發展支出之規定標準。
- (10) 截至民國 98 年 12 月 31 日止，適用促進產業升級條例「新興重要策略性產業屬於製造業及技術服務業部分獎勵辦法」之規定，尚未抵減所得稅之金額如下：

發生年度	申報可抵減稅額	尚未抵減稅額	最後抵減年度
98 年	\$2,400	\$2,400	102 年

- (11) 本公司營利事業所得稅申報業經稅捐稽徵機關核定至民國 96 年度。
- (12) 本公司之營利事業所得稅稅率為百分之二十五，依據民國 98 年 5 月 27 日新公布之所得稅法修正條文，本公司自民國 99 年度起適用之所得稅率將改為百分之二十。

12. 股本

- (1) 本公司為受讓銖德科技股份有限公司光電事業群部門有關之資產及負債而發行設立股本 200,000 仟元，每股面額 10 元，分為 20,000 仟股，均為普通股。
- (2) 本公司民國 96 年 11 月經董事會決議現金增資 70,000 仟元，以每股 21 元溢價發行 7,000 仟股，該項增資案以民國 96 年 12 月 3 日為增資基準日，並已業經主管機關核准變更登記在案。
- (3) 本公司民國 97 年 10 月經董事會決議現金增資 36,000 仟元，於民國 98 年 4 月 8 日董事會決議通過每股發行價格，以每股 19 元溢價發行 3,600 仟股，該項增資案以民國 98 年 4 月 14 日為增資基準日，並已業經主管機關核准變更登記在案。
- (4) 本公司民國 98 年 10 月經董事會決議現金增資 50,000 仟元，於民國 98 年 11 月 26 日董事會決議通過每股發行價格，以每股 43 元溢價發行 5,000 仟股，該項增資案以民國 98 年 12 月 31 日為增資基準日，並已業經主管機

安可光電股份有限公司財務報表附註(續)
(金額除另予註明外，均以新台幣仟元為單位)

關核准變更登記在案。

(5) 截至民國 98 年 12 月 31 日止，本公司實收股本為 356,000 仟元，每股面額 10 元，分為 35,600 仟股，均為普通股。

13. 資本公積

	98.12.31	97.12.31
分割發行股票溢價	\$200,000	\$200,000
現金增資股票溢價	278,316	77,000
合 計	\$478,316	\$277,000

本公司 97 年 10 月經董事會決議現金增資 3,600 仟股，於民國 98 年 4 月 8 日董事會決議通過每股發行價格為 19 元，並保留百分之十五由員工認購，依會計研究發展基金會(96)基秘字第 267 號函規定，就給與日衡量該認股權之公平價值。另依行政院金融監督管理委員會 96 年 12 月 12 日發布金管證六字第 0960065898 號函規定，興櫃股票公司衡量該認股權，採內含價值法，以淨值為其衡量依據，認列薪資費用及資本公積－員工認股權 929 仟元，並於認購後將資本公積－員工認股權轉列資本公積－發行溢價。

本公司民國 98 年 10 月經董事會決議現金增資 5,000 仟股，於民國 98 年 11 月 26 日董事會決議通過每股發行價格為 43 元，並保留百分之十五由員工認購，依會計研究發展基金會(96)基秘字第 267 號函規定，就給與日衡量該認股權公平價值為 6,525 仟元，全數轉列資本公積－發行溢價項下。

14. 盈餘分配及股利政策

(1) 本公司有關盈餘分配之公司章程規定如下：

本公司年度總決算如有盈餘，除依法繳納一切稅捐外，應先彌補以往年度虧損，次提百分之十為法定盈餘公積，再依證券交易法第四十一條暨主管機關規定提列必要之特別盈餘公積，如尚有盈餘時由董事會擬具盈餘分派案提請股東會核定之，惟前述盈餘分派案中：

- ① 員工紅利不得低於百分之五。
- ② 董監酬勞為百分之 0.1。

前項員工紅利分配對象得包括符合一定條件之從屬公司員工。

安可光電股份有限公司財務報表附註(續)
(金額除另予註明外，均以新台幣仟元為單位)

- (2) 本公司員工紅利及董監酬勞估列係以本年度之稅後淨利，考量法定盈餘公積等因素後，以章程所定之成數為基礎估列(以 5%及 0.1%估列)，並認列為當年度之費用，惟若嗣後股東會決議實際配發金額與估列數有差異時，則列為次年度之損益。本公司民國 98 年度及 97 年度董監酬勞及員工紅利估列總金額分別為 383 仟元及 420 仟元。本公司為因應公司需求並求永續經營，決議不擬分配民國 97 年度盈餘，與民國 97 年度財務報告認列之董監酬勞及員工紅利 420 仟元之差異為 420 仟元，已調整為民國 98 年度之損益。
- (3) 本公司董事會通過及股東會決議之盈餘分配案等相關資訊，可至公開資訊觀測站查詢。

15. 基本每股盈餘

	98 年度	97 年度
稅前淨利	\$21,002	\$12,884
所得稅費用	(3,906)	(1,968)
本期淨利	\$17,096	\$10,916
加權平均流通在外股數	29,598 仟股	27,000 仟股
每股盈餘		
稅前淨利	\$0.71	\$0.48
所得稅費用	(0.13)	(0.07)
本期淨利	\$0.58	\$0.41

本公司民國 98 年度普通股加權平均流通在外股數計算如下：

項 目	股數(仟股)	流通在外期間	加權平均流通 在外股數(仟股)
期初股數	27,000	365/365	27,000
第一次現金增資股數	3,600	262/365	2,584
第二次現金增資股數	5,000	1/365	14
	<u>35,600</u>		<u>29,598</u>

本公司民國 97 年度普通股加權平均流通在外股數計算如下：

項 目	股數(仟股)	流通在外期間	加權平均流通 在外股數(仟股)
期初股數	<u>27,000</u>	365/365	<u>27,000</u>

安可光電股份有限公司財務報表附註(續)
(金額除另予註明外，均以新台幣仟元為單位)

16. 營業成本及營業費用

本公司民國 98 年度及 97 年度發生之用人、折舊及攤銷費用功能別彙總表如下：

	98 年度			97 年度		
	屬於營業 成本者	屬於營業 費用者	合 計	屬於營業 成本者	屬於營業 費用者	合 計
用人費用						
薪資費用	\$40,952	\$14,784	\$55,736	\$44,308	\$16,619	\$60,927
勞健保費用	3,127	1,303	4,430	3,119	1,121	4,240
退休金費用	2,046	830	2,876	2,493	779	3,272
其他用人費用	2,091	513	2,604	2,130	2,517	4,647
折舊費用	62,083	2,916	64,999	56,532	2,934	59,466
攤銷費用	10	642	652	-	701	701

五、關係人交易

(一) 關係人名稱及關係

關係人名稱	與本公司之關係
鍊德科技股份有限公司(鍊德公司)	本公司之母公司
鍊寶科技股份有限公司(鍊寶公司)	鍊德公司之子公司
太陽海科技股份有限公司(太陽海公司)	"

(二) 與關係人間之重大交易事項

1. 銷 貨

	98 年度		97 年度	
	金 額	佔本公司 銷貨淨額(%)	金 額	佔本公司 銷貨淨額(%)
鍊寶公司	\$59,898	12.28	\$262	0.05
鍊德公司	6,155	1.26	-	-
太陽海公司	940	0.19	-	-
合 計	\$66,993	13.73	\$262	0.05

對關係人之銷售價格與一般銷貨條件相當，對鍊德公司及太陽海公司之收款期限為 150 天、鍊寶公司之收款期限為 180 天。

安可光電股份有限公司財務報表附註(續)
(金額除另予註明外，均以新台幣仟元為單位)

2. 進 貨

	98 年度		97 年度	
	金 額	佔本公司 進貨淨額(%)	金 額	佔本公司 進貨淨額(%)
銖德公司	\$171	0.04	\$-	-
銖寶公司	4,378	1.05	10,810	5.06
合 計	\$4,549	1.09	\$10,810	5.06

上項進貨之交易條件與付款期間與一般交易無重大差異。

3. 債權及債務

(1) 應收帳款

	98.12.31		97.12.31	
	金 額	%	金 額	%
銖寶公司	\$51,079	98.34	\$609	100.00
太陽海公司	860	1.66	-	-
減：備抵呆帳	-	-	-	-
合 計	\$51,939	100.00	\$609	100.00

(2) 應付帳款

	98.12.31		97.12.31	
	金 額	%	金 額	%
銖寶公司	\$2,543	100.00	\$-	-

以上對銖寶公司之進貨交易價格與一般進貨條件相同，付款期限則與一般交易無重大差異。

(3) 應付款項

	98.12.31		97.12.31	
	金 額	%	金 額	%
銖德公司一代墊款	\$2,270	27.32	\$-	-
銖寶公司一應付費用	6,038	72.68	232	100.00
合 計	\$8,308	100.00	\$232	100.00

安可光電股份有限公司財務報表附註(續)
(金額除另予註明外，均以新台幣仟元為單位)

- a. 代墊款係由鍊德公司代本公司墊付各項雜項費用。
- b. 應付費用主係本公司為生產所需與鍊寶公司簽訂機電設備租用合約，支付設備維護人員、維修費用分攤及廢水、電力系統所產生之費用。

4. 租賃情形

營業租賃－租金支出

出租人	標的物	租賃期間	支付方式	98 年度	97 年度
鍊德公司	土地廠房	98.7.1-100.6.30	每月支付	\$16,800	\$14,400

本公司以 2,400 仟元之定存單設質予鍊德公司，作為上項營業租賃之租賃押金。

5. 其 他

關係人名稱	摘 要	合約期間	支付方式	98 年度	97 年度
鍊寶公司	製-其他費用	98.7.1-99.6.30	每月支付	\$2,000	\$-
"	製-水電費	"	"	\$7,749	\$-

本公司為生產所需，向鍊寶公司簽訂機電設備租用合約，支付設備維護人員、維修費用分攤及廢水、電力系統所產生之費用。

6. 財產交易

本公司因業務需求向關係人購入之設備明細如下：

關係人名稱	設備名稱	98 年度	97 年度
鍊寶公司	機器設備	\$30,000	\$-

7. 代收代付

(1) 銷 售

鍊德公司依據民國 96 年股東常會所通過之分割計劃書，於本公司設立後將原光電部門相關契約權利移轉至本公司，原光電部門所承攬之銷售契約亦移轉與本公司，惟本公司於設立初期因向經濟部辦理設立登

安可光電股份有限公司財務報表附註(續)
(金額除另予註明外，均以新台幣仟元為單位)

記尚未完成及配合客戶之供應商變更作業等，故須先行透過鍊德公司代為開立發票與收取帳款。本公司民國 98 年度及民國 97 年度因上述因素而以鍊德公司名義進行代銷貨之金額分別計 0 仟元及 19,282 仟元，約佔銷貨淨額 0%及 4.41%，產生之應收帳款已收迄。

(2) 購置資產

本公司於分割前已由鍊德公司與設備廠商簽訂設備採購合約，合約總價 87,531 仟元，截至民國 98 年 12 月 31 日已透過鍊德全數支付完畢。

7. 主要管理階層薪酬總額資訊

項 目	98 年度	97 年度
薪資、獎金、特支費、業務執行費用及紅利	5,924 仟元	7,123 仟元

本公司主要管理階層包含董事、監察人、總經理及各部門主管。

有關給付以上主要管理階層薪酬總額相關詳細資訊，請參閱股東會年報內容。

六、抵(質)押之資產

截至民國 98 年及 97 年 12 月 31 日止，本公司資產提供擔保明細如下：

資產名稱	擔保用途	帳面價值		抵(質)押機構
		98.12.31	97.12.31	
存出保證金	履約保證金	\$3,000	\$3,000	台灣人壽
受限制資產—流動— 備償戶	銀行借款之 備償戶	13,544	-	元大銀行、台中銀行
受限制資產—流動— 定存單	關稅保證函	600	3,000	華南銀行、兆豐銀行
受限制資產—流動— 定存單	租賃押金	2,400	2,400	鍊德公司
折舊性資產	長期借款	131,597	112,581	台灣人壽、上海商銀
合 計		<u>\$151,141</u>	<u>\$120,981</u>	

七、重大承諾事項及或有事項

截至民國 98 年 12 月 31 日止，本公司計有下列重大承諾事項：

1. 本公司為向國外購置設備已開立未使用之信用狀計美元 290 仟元。

安可光電股份有限公司財務報表附註(續)
(金額除另予註明外，均以新台幣仟元為單位)

2. 本公司因營業所需向鍊德公司租賃廠房，承租事項如附註五(二).4。
3. 本公司為購置固定資產簽訂之重大合約事項如下：

對 象	合約總價	已付金額	未付金額(含稅)
機器設備	USD \$3,288	\$2,991	\$297

4. 本公司因與台灣人壽、台中商銀及元大銀行之借款所需而開立之票據計 3,772 仟元、25,919 仟元及 30,000 仟元。
5. 本公司提供兆豐銀行定存單 600 仟元設質(保證金額為 3,000 仟元)，作為進口關稅之保證金。

八、重大之災害損失

無此事項。

九、重大之期後事項

無此事項。

十、其 他

1. 風險政策與避險策略

本公司持有衍生性商品以外之金融商品主要包括：現金及約當現金及公平價值變動列入損益之金融資產。本公司藉由該等金融商品以調節營業資金需求。本公司另持有其他金融資產與負債，如因營業活動產生之應收與應付票據及帳款。

本公司金融商品之主要風險為利率變動現金流量風險、匯率風險、信用風險與流動性風險。風險管理政策如下：

(1) 利率變動現金流量風險

本公司暴露於利率變動現金流量風險主要為浮動利率之長期銀行借款等。本公司採舉借浮動利率開立借款償付票據方式管理其利率風險。

安可光電股份有限公司財務報表附註(續)
(金額除另予註明外，均以新台幣仟元為單位)

(2) 匯率風險

本公司主要之匯率風險係因非功能性貨幣計價之進貨或銷貨而產生之匯率風險。本公司會不定期評估其風險，並使用調整交易以功能性貨幣為主以規避之。

(3) 信用風險

本公司僅與已經核可且信用良好之第三人交易，本公司政策並規定與客戶進行信用交易前，需經信用確認程序，並持續評估應收帳款與應收票據回收情形。

本公司其他金融資產(含括現金及約當現金等)之信用風險主要來自於交易對手無法履行合約義務之風險，其最大的信用風險等於帳面價值。

(4) 流動性風險

本公司主要藉由銀行借款及現金及約當現金等工具以調節資金，並達到彈性運用資金及資金穩定之目標。

安可光電股份有限公司財務報表附註(續)
(金額除另予註明外，均以新台幣仟元為單位)

2. 金融商品之公平價值

非衍生性金融商品	98.12.31		97.12.31	
	帳面價值	公平價值	帳面價值	公平價值
資產：				
現金及約當現金	\$286,478	\$286,478	\$79,607	\$79,607
公平價值變動列入損益之金融資產－流動	-	-	30,174	30,174
應收票據及帳款(含應收關係人帳款)	234,685	234,685	111,470	111,470
無活絡市場之債券投資	1,000	1,000	-	-
受限制資產－流動(活存、定存)	16,544	16,544	3,000	3,000
受限制資產－非流動(定存)	-	-	2,400	2,400
存出保證金	3,000	3,000	3,000	3,000
負債：				
銀行借款	25,000	25,000	-	-
應付票據及帳款	87,648	87,648	60,127	60,127
長期應付票據(含一年內到期)	58,893	58,893	18,750	18,750
長期借款(含一年內到期)	46,640	46,640	70,000	70,000

3. 本公司估計金融商品公平價值所使用之方法及假設如下：

- ① 短期金融商品以其在資產負債表上之帳面價值估計其公平價值，因為此類商品到期日甚近，其帳面價值應屬估計公平價值之合理基礎。此方法應用於現金及約當現金、受限制資產、應收(付)帳款及銀行借款。
- ② 有價證券如有市場價格可循時，則以市場價格為公平價值。若無市場價格可供參考時，則依財務或其他資訊之公平價值。
- ③ 長期應付票據及長期借款以其預計產生之現金流量之折現值估計公平價值。折現率則以所能獲得類似條件(相近之到期日)之長期借款利率為準。

安可光電股份有限公司財務報表附註(續)
(金額除另予註明外，均以新台幣仟元為單位)

4. 本公司金融資產及金融負債之公平價值，以活絡市場之公開報價直接決定者及以評價方法估計者分別為：

非衍生性金融商品	公開報價決定之金額		評價方法估計之金額	
	98.12.31	97.12.31	98.12.31	97.12.31
資產：				
現金及約當現金	\$257,892	\$30,820	\$28,586	\$48,787
公平價值變動列入損益之金融資產－流動	-	30,174	-	-
應收票據及帳款	-	-	234,685	111,470
受限制資產(活存、定存)	16,544	5,400	-	-
無活絡市場之債券投資	-	-	1,000	-
負債：				
銀行借款	-	-	25,000	25,000
應付票據及帳款	-	-	85,105	60,127
長期應付票據(含一年內到期)	58,893	18,750	-	-
長期借款(含一年內到期)	46,640	70,000	-	-

5. 本公司民國98年及97年12月31日具利率變動之現金流量風險之金融資產及金融負債情形如下：

98年12月31日：

固定利率	一年內到期	一年以上
資產：		
現金及約當現金	\$69	\$-
受限制資產－定存	3,000	-
浮動利率	一年內到期	一年以上
資產：		
現金及約當現金	\$286,409	\$-
受限制資產－活存	13,544	-
負債：		
銀行借款	25,000	-
長期應付票據(含一年內到期)	28,629	30,264
長期借款(含一年內到期)	23,360	23,280

安可光電股份有限公司財務報表附註(續)
(金額除另予註明外，均以新台幣仟元為單位)

97年12月31日：

固定利率	一年內到期	一年以上
資產：		
現金及約當現金	\$42	\$-
受限制資產—定存	-	2,400
浮動利率	一年內到期	一年以上
資產：		
現金及約當現金	\$79,565	\$-
負債：		
長期應付票據(含一年內到期)	15,000	3,750
長期借款(含一年內到期)	23,360	46,640

本公司歸類於浮動利率金融商品之利息於一年內重定價，其他未包含於上表之金融商品，係不含息之金融商品，因沒有利率風險，故未納入上表內。

6. 其他

97年度部分會計科目配合98年度財務報表表達予以適正分類，明細如下：

	重分類前	重分類後
<u>損益表</u>		
銷貨成本	\$376,983	\$377,962
存貨跌價及呆滯損失	\$979	\$-

十一、附註揭露事項

(一) 重大交易事項相關資訊：

1. 資金貸與他人：無。
2. 為他人背書保證者：無。
3. 期末持有有價證券情形：無。
4. 累積買進或賣出同一有價證券之金額達新台幣一億元或實收資本額百分之二十以上者：無。
5. 取得不動產之金額達新台幣一億元或實收資本額百分之二十以上者：無。
6. 處分不動產之金額達新台幣一億元或實收資本額百分之二十以上者：無。

安可光電股份有限公司財務報表附註(續)
(金額除另予註明外，均以新台幣仟元為單位)

7. 與關係人進、銷貨交易金額達新台幣一億元或實收資本額百分之二十以上者：無
8. 應收關係人款項達新台幣一億元或實收資本額百分之二十以上者：無。

(二) 轉投資事業相關資訊：無。

(三) 大陸投資事業相關資訊：無。

十二、部門別財務資訊

(一) 產業別財務資訊

本公司主要業務係從事光電資訊產品相關生產設備之製造加工及銷售買賣，光電資訊產品部門之收入、損益及可辨認資產，皆佔所有產業部門各項合計數 90% 以上。

(二) 地區別財務資訊

本公司無國外營運部門。

(三) 外銷銷貨資訊

本公司 98 年度及 97 年度外銷銷貨明細如下：

<u>地 區</u>	<u>98 年度</u>	<u>97 年度</u>
亞 洲	\$98,695	\$120,361

(四) 重要客戶資訊

本公司 98 年度及 97 年度單一客戶銷售金額佔營業收入金額 10% 以上者，明細如下：

<u>客 戶</u>	<u>98 年度</u>	<u>97 年度</u>
SW	\$114,278	\$51,851
YMT	75,728	45,286
RD	59,899	262
HK	-	54,793

五、最近年度經會計師查核簽證之母子公司合併財務報表：不適用

六、公司及其關係企業最近年度及截至年報刊印日止如有發生財務週轉困難情事
對本公司財務狀況之影響：無

柒、財務狀況及經營結果

一、財務狀況

單位：仟元

項目 \ 年度	97 年度	98 年度	差異	
			金額	%
流動資產	300,465	630,655	330,190	110%
固定資產	484,942	508,393	23,451	5%
其他資產	6,436	3,328	-3,108	-48%
資產總額	791,843	1,143,376	351,533	44%
流動負債	163,051	207,018	43,967	27%
其他負債	0	0	0	
長期負債	50,390	53,544	3,154	6%
負債總額	213,441	260,562	47,121	22%
股本	270,000	356,000	86,000	32%
資本公積	277,000	478,316	201,316	73%
累積盈虧	31,402	48,498	17,096	54%
股東權益總額	578,402	882,814	304,412	53%
本公司 98 年第四季辦理現金增資，相關增資款項尚未動支，尚存放於銀行帳戶，致使流動資產及股本等科目較前一年度增加。				

二、經營結果

單位：仟元

項目 \ 年度	97 年度	98 年度	差異	
			金額	%
營業收入	437,025	487,872	50,847	12%
營業成本	376,983	415,808	38,825	10%
營業毛利	60,042	72,064	12,022	20%
營業費用	55,681	48,163	-7,518	-14%
營業利益	4,361	23,091	18,730	429%
營業外收入	10,435	3,636	-6,799	-65%
營業外支出	1,912	6,535	4,623	242%
稅前淨利(損)	12,884	21,002	8,118	63%
所得稅費用	1,968	3,906	1,938	98%
本期純益(損)	10,916	17,096	6,180	57%
98 年度營業費用較 97 年減少係因 97 年度申請上櫃所需內控專審等一次性費用。由於相關費用減少，因此營利率增加，本期淨利等科目亦增加。				

三、現金流量

年度	97 年度	98 年度	增(減)比例%
現金流量比率%	63.91	10.43	-83.68%
現金流量允當比率%	92.57	80.27	-13.29%
現金再投資比率%	9.25	1.57	-83.03%

2. 流動性不足之改善計畫：本公司目前並無流動性不足之情事。

3. 未來一年現金流動性分析

單位：新台幣仟元

期初現金 餘額①	預計全年來自 營業活動淨現 金流量②	全年其他 活動現金 流出量③	現金剩餘 (不足)數額 ①+②+③	預計現金不足額之補救措施	
				投資計畫	理財計畫
286,478	119,490	(195,844)	210,124		

1. 未來一年度(99)現金流量變動情形分析：
99 年度預估並無現金不足之情形。

四、最近年度重大資本支出對財務業務之影響

1.重大資本支出之資金來源及運用情形及對財務業務之影響請參閱：

肆、募資情形，三、資金運用計畫執行情形之說明。

五、最近年度轉投資政策、其獲利或虧損之主要原因、改善計畫及未來一年投資計畫：無

六、風險事項

(一) 風險管理之組織架構

依本公司風險管理程序書之規範，本公司風險管理組資架構如下：

組織名稱	權責範圍
董事會	訂定並通過「風險管理程序書」，制定企業之風險政策
總經理室	風險管理單位，掌控公司內部之風險狀況，包括事件辨識、風險評估、風險回應、以及監督偵測等作業 掌控公司風險控制業務之執行，並協調各部門風險管理互動與溝通
相關權責單位（各部門）	1、執行風險控制之執行，以及風險理財業務，風險移轉作業等 2、配合風險事項之執行

(二) 最近年度及截至年報刊印日止利率、匯率變動、通貨膨脹情形對公司損益之影響及未來因應措施：

單位：新台幣仟元

項目	98年度	99年度第1季
利息支出	2,000	581
兌換損失	4,430	697
稅後淨利	17,096	2,766

風險項目	對公司損益之影響	未來因應措施
利率	本公司資金運用保守穩健，以定期存款及活期存款為主。本公司 98 年度之利息收入占稅後淨利之比率不高，故利率波動對整體獲利影響不大。 本公司 98 年利息費用 2,000 仟元，占稅後淨利之比率為 11.69%，故利率變動對本公司損益之影響尚屬有限。99 年第 1 季為 581 仟元。	未來除重大資本支出及長期投資以中長期資金支應外，仍以營運週轉金之短期借款為主要財務調度使用。 為有效控制利率上升時期本公司之資金成本。本公司將與二家以上銀行簽訂借款合同，未來將視各家資金成本機動調整往來銀行，取得較優惠利率，以降低利息支出。
匯率	本公司 98 年因台幣對美金匯率升值波動，故產生兌換損失淨額為 4,430 仟元，占稅後淨利為 25.91%。99 年第 1 季匯兌損失為 697 仟元。	(1)本公司以開設外幣存款帳戶來進行外匯部位管理，並適時買賣外幣存款或直接以銷貨產生之外幣來償還因採購所產生之外幣，藉以減少匯率變動對損益所產生之影響並達到自然避險的效果。 (2)本公司未來對於匯率走勢將與往來銀行的外匯部門保持密切聯繫，以充分掌握美元市場資訊並預估長、短期匯率走勢；另遇匯率變動幅度較大時，適度與往來客戶或供應商重新商議交易價格，以減緩匯率波動對公司營收及獲利之衝擊。
通貨膨脹	根據行政院主計處公佈，99 年度 3 月消費者物價指數年增率 1.27%，尚屬溫和，預測對本公司損益之影響尚屬有限。	未來本公司將持續注意通貨膨脹情形，以適當調整產品售價及原物料庫存量。

(三) 從事高風險、高槓桿投資、資金貸與他人、背書保證及衍生性商品交易之政策、獲利或虧損之主要原因及未來因應措施：

風險項目	執行情形	政策及因應措施
高風險、高槓桿投資	本公司並無從事高風險、高槓桿之投資。	本公司專注於本業之經營，並未從事高風險、高槓桿之投資。
資金貸與他人	本公司本公司並無資金貸與他人之情事。	未來若因業務需要而遇有需進行資金融通之必要，亦將依本公司訂定

風險項目	執行情形	政策及因應措施
		之「資金貸與他人及背書保證作業程序」辦理，並依法令規定及時且正確公告。
背書保證	本公司並無為他人背書保證之情形。	未來若因業務需要而遇有需進行背書保證之必要，亦將依本公司訂定之「資金貸與他人及背書保證作業程序」辦理，並依法令規定及時且正確公告。
衍生性商品交易	本公司並無從事衍生性商品交易。	未來本公司衍生性商品交易政策，以規避外幣資產或負債匯率變動之風險，不得從事以交易為目的之衍生性商品交易。又本公司未來若因業務發展而有進行衍生性商品交易時，亦將依本公司訂定之「取得或處分資產處理程序」辦理，並依法令規定及時且正確公告各項交易資訊。

(四) 未來研發計畫及預計投入研發費用

(1) 未來研究發展計畫如下：

類別	產品
結晶性PET ITO Film	電容式觸控產品
高透PET ITO Film	高階觸控產品
Metal/TCO Film	高階觸控產品
高透PET Metal/TCO Film	薄膜太陽能
無色差、無蝕刻痕 ITO Glass	高階觸控產品
軟性基材、高散熱基材	應用於高階可攜式產品、高量度LED 產品

前述計畫預計 99 年度內可陸續開發完成，具備結晶性、高透特性之 Pet Ito Film 產品將配合本公司資本支出計畫與建廠工程，預計 100 年第一季可以進入量產。影響前述計畫產品量產完成之主要影響因素為設備供應商之機台安裝是否能如期完成。

(2) 預計投入之研究費用如下：

單位：新台幣仟元

年度	研發金額
98 年	13,327
99 年 (預估)	25,000
合計	38,327

(五) 最近年度及截至年報刊印日止，國內外重要政策及法律變動對公司財務業

務之影響及因應措施：

最近年度國內外重要政策及法律變動對公司財務業務並無重大影響，未來亦隨時取得相關資訊，並即時研擬必要因應措施以符合公司營運需要。

(六)最近年度及截至年報刊印日止，科技改變及產業變化對公司財務業務之影響及因應措施：

Win7上市、iPad的風潮，對於觸控面版技術架構的演變將有推波助瀾的影響力，多點觸控的設計，將逐漸變成主流，其應用也可望從小型手持產品往中大尺寸擴散。為因應可能演變，本公司已積極整合集團間相關企業的資源，合力開發應用產品，以符合市場與技術設計之變化。

(七)最近年度及截至年報刊印日止，企業形象改變對企業危機管理之影響及因應措施：

截至目前為止本公司尚無因企業形象改變而對公司產生重大影響之情事。

(八)最近年度及截至年報刊印日止，進行併購之預期效益、可能風險及因應措施：無此情形，故不適用。

(九)最近年度及截至年報刊印日止，擴充廠房之預期效益、可能風險及因應措施：

本公司目前所處產業週期屬積極成長期，考量未來市場成長及本公司未來營運規模擴增之需求，經評估目前本公司承租之廠房足以因應未來營運所需，故暫無自行擴建廠房之計畫，但仍將逐步購入機台，擴充產能以滿足客戶需求。

(十)最近年度及截至年報刊印日止，進貨或銷貨集中所面臨之風險及因應措施：

(1) 進貨集中風險

本公司與供應商並無簽訂長期供貨契約，為求供貨穩定及降低進貨成本，與供應商維持長期合作關係，本公司與供應商之合作關係尚屬穩定。另本公司單一供應商進貨金額均未逾30%以上。本公司無進貨集中風險之虞。

(2) 銷貨集中風險

本公司下游廠商為各觸控面板大廠，本公司除與既有客戶建立良好而穩定之合作關係外，且亦持續開發新產品及拓展新客戶，對於單一客戶之銷售比重並未超過30%，故本公司應無銷貨集中之風險。

(十一)最近年度及截至年報刊印日止，董事、監察人或持股超過百分之十之大股東，股權之大量移轉或更換對公司之影響、風險及因應措施：無此情形，故不適用。

(十二)最近年度及截至年報刊印日止，經營權之改變對公司之影響及風險：無此情形，故不適用。

(十三)最近年度及截至年報刊印日止，訴訟或非訴訟事件，應列明公司及公司董事、監察人、總經理、實質負責人、持股比例超過百分之十之大股東及從屬公司已判確定或尚在繫屬中之重大訴訟、非訴訟或行政爭訟事件，其結果可能對股東權益或證券價格有重大影響者，應揭露其系爭事實、標的金額、訴訟開始日期、主要涉訟當事人及截至年報刊印日止之處理情形：無此情形，故不適用。

(十四) 其他重要風險及因應措施：無
七、其他重要事項：無

捌、特別記載事項

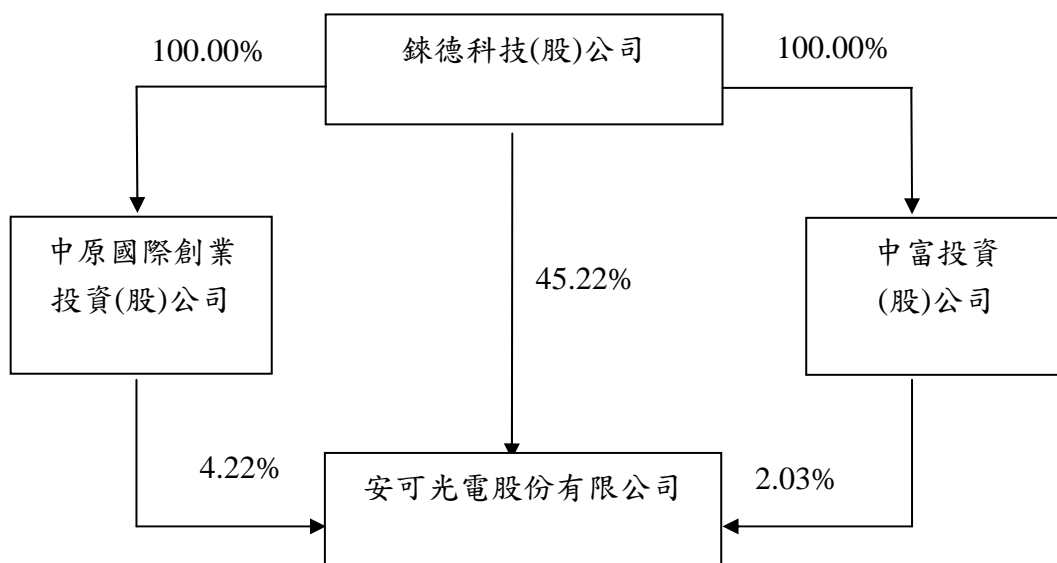
一、關係企業

(一) 本公司與關係企業之關係、相互持股數及持股比率

98年12月31日 單位：股；%

關係企業名稱	與本公司之關係	安可光電持有股份		持有安可光電股份	
		持股數	持股比率	持股數	持股比率
鍊德科技(股)有限公司	本公司之母公司	0	0	16,097,000	45.22
中原國際創業投資(股)公司	本公司母公司持股100%之子公司	0	0	1,502,573	4.22
中富投資(股)公司	本公司母公司持股100%之子公司	0	0	722,671	2.03

(二) 關係企業圖



二、關係報告書

關係報告書聲明書

本公司九十八年度之關係報告書，係依「關係企業合併營業報告書關係企業合併財務報表及關係報告書編製準則」編製，且所揭露資訊與上開期間之財務報告附註所揭露之相關資訊無重大不符。

特此聲明

公司名稱：安可光電股份有限公司



負責人：葉垂景



中華民國九十九年三月十六日

會計師意見書

函

受文者：安可光電股份有限公司

主 旨：為 貴公司管理當局對民國九十八年度關係報告書所出具之聲明在重大性方面是否合理表示意見。

說 明： 貴公司民國九十八年度關係報告書業經 貴公司管理當局編製完成，並出具聲明書表示前述報告書係依據「關係企業合併營業報告書關係企業合併財務報表及關係報告書編製準則」編製，且所揭露資訊與民國九十八年度之財務報告附註所揭露之相關資訊尚無重大不符。

依本會計師之意見， 貴公司管理當局對民國九十八年度關係報告書所出具之聲明，本會計師認為在所有重大性方面尚屬合理。

安永聯合會計師事務所

林麗凰 林麗凰



會計師：

佟韻玲 佟韻玲



中華民國九十九年三月十六日

(一) 從屬公司與控制公司間之關係概況

單位：股；%

控制公司名稱	控制原因	控制公司之持股與設質情形			控制公司派員 擔任董事、監察人或經理人情形		
		持有股數	持股比例	設質股數	職稱	姓名	
鍊德科技股份有限公司	直接及間接持有本公司有表決權之股份超過本公司已發行有表決權股份總數半數者	18,322,244	51.47%	0	董事長 董事 董事	葉垂景 陳康 楊慰芬	

(二) 交易往來情形

(1) 進銷貨交易情形：

單位：新台幣仟元；%

與控制公司間交易情形			與控制公司間交易條件		差異原因	應收(付)帳款、票據			逾期應收帳項			備註
金額	佔總進(銷)貨比例	銷貨毛利	單價(元)	授信期間		餘額	佔總應收(付)帳款、票據之比例	金額	處理方式	備抵呆帳金額		
進(銷)貨												
銷貨	\$6,155	1.26		90天	無							
進貨	171	0.04		90-120天	無							

(2) 財產交易情形

單位：新臺幣仟元

交易類型 (取得或處分)	財產名稱	交易日期 或事實發生日	交易金額	交付或付款條件	價款收付情形	處分損益 (註1)	交易對象 為控制公司之原因	前次移轉資料				交易決定 之參考依據	取得或處分之目的 及使用情形	其他約定 事項
								所有人	與公司關係	移轉日期	金額			
無				此			狀			況				

(3) 資金融通情形

單位：新臺幣仟元；%

交易類型(貸與 或借入)	最高餘額	期末餘額	利率區間	本期利息 總額	融通期限	融通原因	取得(提供)擔保品		交易決定方式	提列備抵呆帳 情形
							名稱	金額		
無			此		狀			況		

(4) 資產租賃情形

單位：新臺幣仟元

交易類型(出租 或承租)	標的物		租賃期間	租賃性質	租金決定 依據	收取(支付)方 法	與一般租金水 準之比較情形	本期租金總 額	本期收付 情形	其他約定事項
	名稱	座落地點								
鍊德科技股份 有限公司-承租	土地廠房	新竹縣湖口鄉 光復北路10號	98.7.1~100.6.30	營業租賃	雙方議定租金 係依附近類似 不動產租賃行 情議定租金數 額	按月支付	無重大差異	\$16,800	依合約按期支 付	無

(5) 其他重要交易往來情形：無此情形

(三) 背書保證情形：無此情形

最高餘額	期末餘額		背書保證原因	提供擔保品為保證者			解除保證責任或收回擔保品之條件或日期	財務報表已認列或有損失之金額	違反所訂相關作業規範之情形
	金額	占財務報表淨值之比率		名稱	數量	價值			
		無	此			狀	況		

三、私募有價證券辦理情形：不適用

四、最近年度及截至年報刊印日止子公司持有或處分本公司股票情形：不適用

五、其他必要補充說明事項：無

六、證券交易法第三十六條第二項第二款對股東權益或證券價格有重大影響之事項：無

安可光電股份有限公司



董事長:葉垂景

